



Stenungsunds  
kommun



ÅRSREDOVISNING 2024

# Årsredovisning 2024

Välkommen att ta del av Stenungsunds kommuns årsredovisning 2024.

Årsredovisningen är kommunstyrelsens rapport till kommunfullmäktige om den samlade verksamheten och ekonomin för året. Den vänder sig även till boende och besökare samt till externa intressenter såsom kreditgivare, leverantörer och andra myndigheter. Årsredovisningen produceras av ekonomienheten för kommunstyrelsen.

Årsredovisningen inleds av kommunstyrelsens ordförande samt oppositionsrådet som var för sig sammanfattar året. Därefter följer förvaltningsberättelsen som syftar till att ge en övergripande bild av verksamheten det gångna året. Finansiella rapporter innehåller resultat och ekonomisk ställning, genom de sammanställda räkenskaperna som enligt Lagen om kommunal bokföring och redovisning omfattas av resultaträkning, balansräkning, kassaflödesanalys och noter. Årsredovisningen avslutas med verksamhetsberättelser från sektorerna där även de affärsdrivande verksamheterna Vatten och avlopp samt Avfall ingår.

## 1

*Kommunstyrelsens ordförande* .....4

*Oppositionsrådet*.....5

## **Förvaltningsberättelse** .....8

Den kommunala koncernen..... 9

Översikt över verksamhetens utveckling..... 11

Styrning och uppföljning av den kommunala verksamheten ..... 12

Viktiga förhållande för resultat och ekonomisk ställning..... 13

Händelser av väsentlig betydelse..... 18

God ekonomisk hushållning och ekonomisk ställning ..... 19

Balanskravsresultat..... 33

Väsentliga personalförhållanden ..... 34

Förväntad utveckling ..... 38

## **Finansiella rapporter** .....39

Resultaträkning..... 40

Balansräkning ..... 40

Kassaflödesanalys ..... 42

Noter inklusive redovisningsprinciper..... 43

Driftredovisning..... 55

Investeringsredovisning ..... 58

## 2

## **Verksamhetsberättelse** .....60

## 3

Sektor utbildning..... 61

Sektor socialtjänst ..... 67

Sektor samhällsbyggnad..... 70

Sektor stödfunktioner ..... 78

Politisk verksamhet ..... 81

Övrigt..... 82

# Kommunstyrelsens ordförande

Vi visste när vi tog budgeten för 2024 att det skulle bli ett tufft år ekonomiskt, vi antog en budget med ett blygsamt överskottsmål på 5 miljoner. Vi gick in i året med stora tunga investeringar som var pågående men helt nödvändiga.

Skolan i Jörlanda färdigställdes under året och den har varit i behov av utbyggnad i mer än 20 år. Nu har vi en skola i Jörlanda som möter upp för den expansion som kommer att ske i Jörlanda de kommande åren.

Hallerna förskola är klar och vi har börjat med en större renovering och utbyggnad av Kristinedals förskola. Vi har många nya skolor och förskolor så behovet av fler ser vi inte över en överskådlig tid, däremot så ser vi att det behövs satsas på underhåll av de övriga skolorna. Modulerna på Kristinedals grusplan som har fungerat som förskola är nu borta då behovet inte längre finns.

Vattenledningen från Kungälv driftsattes under våren vilket gör att vi är robustare när det gäller vattenförsörjning och möjliggör en utveckling av bostäder.

Det nya särskilda boendet för äldre på Hasselhöjden påbörjades äntligen under våren och kommer att stå klart under första halvan av 2026. De äldre blir fler och med det nya boendet kommer vi att klara behovet av äldreomsorgsplatser, förhoppningsvis under många år framöver.

Återvinningscentralen i Stora Höga invigdes efter sommaren efter många års planering och byggnation. Den underlättar för många medborgare som nu inte behöver köra genom hela Stenungsund för att komma till Kläpp.

Efter skredet den 23 september 2023 så invigdes äntligen E6 den 3 juli och öppnades för trafik natten till den 4 juli, vilket var en stor lättnad för alla som bor utefter väg 650. Arbetet med återställningen av Ucklumsvägen fortsätter och den 14 december kunde vi återinviga Ucklumsvägen vilket gjorde att kommunen känns mer hel igen.

Vi fortsätter att satsa på våra allra minsta i form av mindre barngrupper i förskolan, det är ett arbete som har pågått några år och kommer att fortsätta.

Vi har haft ett år med hårda prioriteringar vilket har märkts av i sektorerna, de har jobbat på bra för att hålla sina budgetar, vilket de ska ha en stor eloge för.

När vi tittar på sista raden så får vi ett negativt resultat på 8,7 miljoner. Detta beror främst på att vi avslutade resecentrumplanen och gjorde nedskrivningen på 2024. Det arbetet som är gjort i planarbetet är inte bortkastat, många av utredningarna går att använda i det arbetet som påbörjades under hösten med en ny centrumutveckling.



Olof Lundberg (S)  
Kommunstyrelsens ordförande

# Oppositionsrådet

Jag är född och uppvuxen i Stenungsund i den tid då Stenungsund fick industrin till ”byn” och inflytten till kommunen var gigantisk. Ofta har jag undrat varför jag aldrig velat flytta från Stenungsund och gång på gång svarar jag mig själv: Stenungsund har allt. Havet, skogarna och närheten till Göteborg om jag skulle ha behov av en mindre storstadspuls eller behöva jobbspendlar. Kommunpolitiken har engagerat mig sedan början av 90-talet och för egen del känns det väldigt ansvarsfullt att nu fått möjligheten att verka som oppositionsråd från 1/11 2024 och fram till valet 2026.

Att 2024 skulle bli ett ekonomiskt ansträngt år var ingen överraskning för någon. Alla verksamheter har slitit hårt för att hålla sina budgetar, vilket de allra flesta lyckats med på ett fantastiskt vis. Alla har hjälpts åt att klara ekonomin. Utifrån en politisk synvinkel hade det mest önskvärda varit att kommande år få ägna sig åt fler satsningar men så ser inte de närmaste åren ut framgent, tyvärr.

Som ett led i den rådande svåra ekonomin avslutades projektet om ett nytt resecentrum i Stenungsund. Detta projekt har planerats under många år men avslutades på grund av skenande priser och höga räntor på stora lån som kommunen skulle behöva ta. Politiker har tillsammans med tjänstepersoner under hösten 2024 haft ett flertal möten om hur vi önskar se en fortsatt centrumutveckling. Arbetet med en centrumutveckling kan och ska fortsätta utan ett särskilt resecentrum. Stenungsund har otroligt vackert havsnära läge där vi vill kunna handla, vistas, locka till oss besökare och umgås.

Stenungsund har en koldioxidbudget som är baserad på överenskommelsen i Parisavtalet om hur utsläppen skall minska till 2030. Tyvärr går det inte så bra för Stenungsund. Det är fem år kvar till 2030 och Stenungsund behöver minska sina utsläpp med ca 18% per år för att nå målet. Högsta utsläppare är den lokala industrin 64% (exkluderat de största industrierna som bokförs på nationell nivå) och lokala person- och varutransporter 30% där personbilar och tunga lastbilar står för störst utsläpp. Här borde kommunen, med sin stora bilpool, vara ett större föredöme och bidra större till minskade utsläpp.

Trots den ekonomiska situationen har kommunen kunnat fullfölja flera planer under 2024. En ny förskola i Hallerna har byggts och startats upp och om- och tillbyggnation av Kristinedals förskola har påbörjats. Skolan i Jörlanda har byggts till och äldreboendet Hasselhöjden har påbörjats. Stenungsundshem har byggt lägenheter på Hasselbacken.

Något annat som visat sig vara positivt och som ligger mig varmt om hjärtat är de starkt förbättrade mätresultaten där de som har hemtjänst eller bor på våra särskilda äldreboenden svarat på enkät under 2024. Regjäla förbättringar kan ses gällande att de som erhåller omsorg upplever i hög grad ett bra bemötande från personalen, känner sig trygga, har ett högt förtroende för personalen,

upplever att hänsyn tas till deras önskemål och att de upplever att de får tillräckligt med tid från personalen.

Kommunen är en stor arbetsgivare med sina ca 2 500 anställda. I en nyligen presenterad medarbetarenkät säger de anställda att ca 90% upplever sitt arbete meningsfullt, vet vad som förväntas i sitt arbete och känner ett stort engagemang i sitt arbete. Detta är väldigt glädjande siffror.

I slutet av 2024 har 1 500 slumpvalt utsedda medborgare fått svara på frågor. Jag hade önskat att svarsfrekvensen varit högre men här svarar medborgare att de trivs i vår kommun, känner sig trygga och har ett stort förtroende för våra skolor, särskilt förskolor och gymnasium.

Det finns mycket att vara glad och stolt över samtidigt som det alltid finns en hel del som kan förbättras och utvecklas.

I en tid präglad av osäkerhet och många olika globala utmaningar är det viktigare än någonsin att vi bevarar vårt lugn och agerar med eftertanke. Det är viktigt och avgörande att vi håller oss informerade och kritiskt granskar den information vi tar del av. Vi behöver också fokusera på det vi kan kontrollera. Genom att ta hand om vår egen hälsa, vårda våra viktiga relationer och bidra till vårt samhälle hjälps vi åt att skapa en känsla av stabilitet och trygghet i vår omgivning.

Att bevara tron på framtiden är avgörande. Genom att hålla fast vid viktiga värderingar och samarbeta kan vi tillsammans skapa ett bättre och mer hållbart samhälle.



Annika Åberg Darell (V)

Oppositionsråd



## Så läser du Stenungsunds kommuns årsredovisning

---

### 1

#### **Förvaltningsberättelse**

I förvaltningsberättelsen lämnas information om förvaltningen av kommunen och den kommunala koncernen i enlighet med Lag (2018:597) om kommunal bokföring och redovisning. Förvaltningsberättelsen syftar till att ge en övergripande och tydlig bild av kommunens verksamhet det gångna året. Förvaltningsberättelsen utgår från rekommendationen från Rådet för kommunal redovisning om vilka rubriker som måste finnas med.

### 2

#### **Finansiella rapporter**

I detta avsnitt redovisas Stenungsunds kommuns resultat och ekonomiska ställning, genom sammanställda räkenskaper som enligt Lagen om kommunal bokföring och redovisning omfattas av resultaträkning, balansräkning, kassaflödesanalys och noter. Redovisningen sker för kommunen och den kommunala koncernen. Med den kommunala koncernen menas, förutom kommunen, de kommunala bolagen, Stenungsundshem AB, Stenungsunds Energi och Miljö AB, Stenungsunds kommuns Fritid och Fastigheter AB samt Stenungsunds andel (25%) i Soltak AB. Soltak AB delas lika med Kungälvskommun, Tjörns kommun, Stenungsunds kommun och Lilla Edets kommun.

### 3

#### **Verksamhetsberättelse**

Verksamhetsberättelsen ger information om kommunens verksamheter och utveckling under det gångna året i enlighet med gällande redovisningsprinciper och lagar. Verksamhetsberättelsen syftar till att ge en övergripande och tydlig bild utifrån varje sektors prestationer, strategier och framtidsutsikter. Kommunens verksamheter består av fyra sektorer, politisk verksamhet samt kommunövergripande verksamhet.

Sektorerna är; utbildning, socialtjänst, samhällsbyggnad och stödfunktioner.

# 1

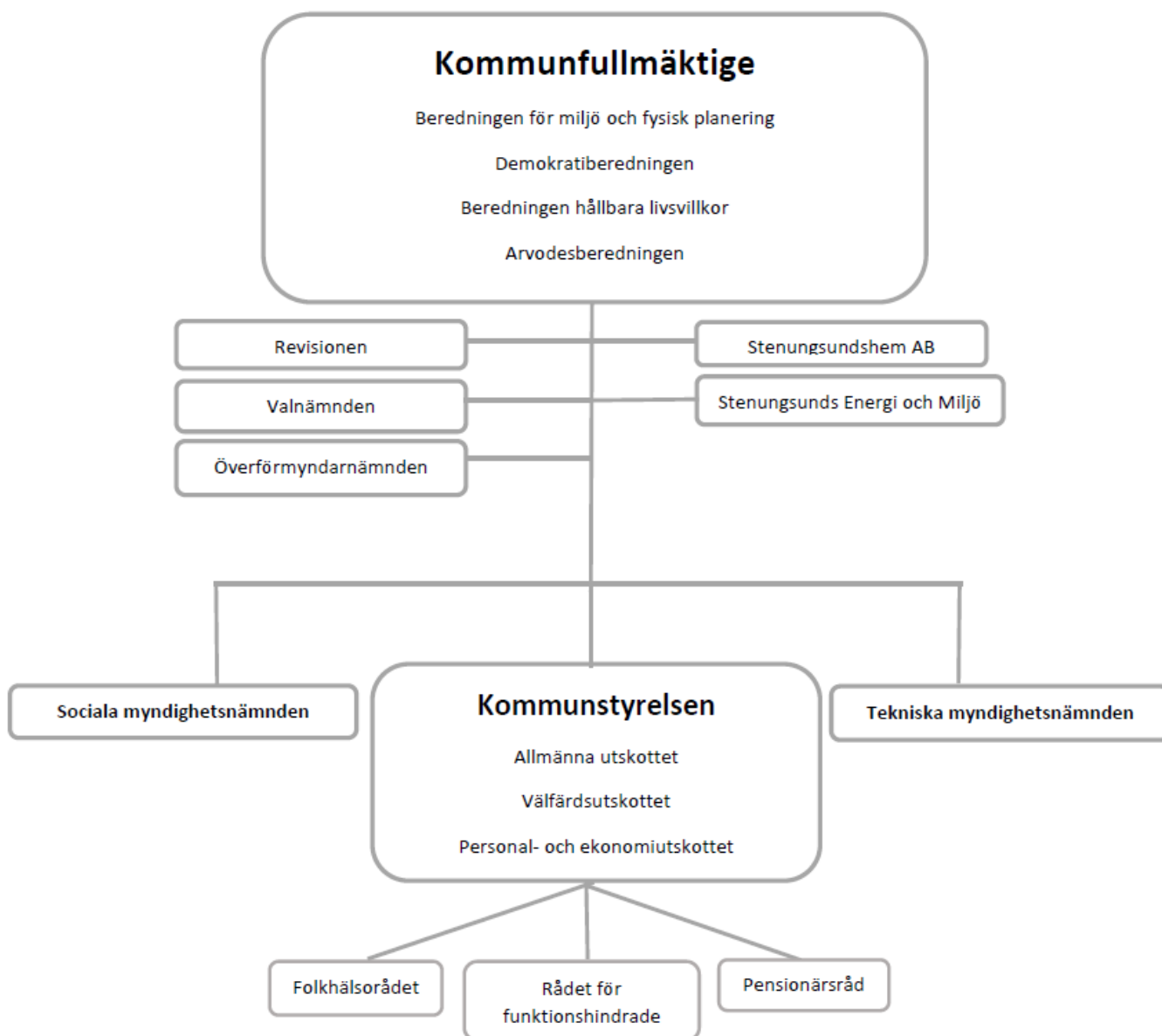
## Förvaltningsberättelse

I förvaltningsberättelsen lämnas information om förvaltningen av kommunen och den kommunala koncernen i enlighet med Lag (2018:597) om kommunal bokföring och redovisning. Förvaltningsberättelsen syftar till att ge en övergripande och tydlig bild av kommunens verksamhet det gångna året. Förvaltningsberättelsen utgår från rekommendationen från Rådet för kommunal redovisning om vilka rubriker som måste finnas med.

9	<b>Den kommunala koncernen</b>
11	<b>Översikt över verksamhetens utveckling</b>
12	<b>Styrning och uppföljning av den kommunala verksamheten</b>
13	<b>Viktiga förhållande för resultat och ekonomisk ställning</b>
18	<b>Händelser av väsentlig betydelse</b>
19	<b>God ekonomisk hushållning och ekonomisk ställning</b>
33	<b>Balanskravsresultat</b>
34	<b>Väsentliga personalförhållanden</b>
38	<b>Förväntad utveckling</b>



# Den kommunala koncernen



## Koncernens sammansättning

### Helägda bolag

#### **Stenungsundshem AB**

Stenungsundshem grundades 1955. Stenungsundshem äger och förvaltar bostäder och lokaler i Stenungsund och är kommunens största fastighetsägare. Samtliga fastigheter ligger i Stenungsunds kommun.

#### **Stenungsunds Energi & Miljö AB**

Stenungsunds Energi & Miljö AB producerar och distribuerar fjärrvärme inom Stenungsunds kommun. Verksamheten sker i nära samarbete med Stiftelsen Stenungsunds Fjärrvärme.

#### **Stiftelsen Stenungsunds Fjärrvärme**

Stiftelsen Stenungsunds Fjärrvärme producerar fjärrvärme inom Stenungsunds kommun. Leverantör av fjärrvärme är sedan 2001-07-01 Stenungsunds Energi & Miljö AB.

#### **Stenungsunds kommun Fritid och Fastigheter AB**

Stenungsunds kommun Fritid och Fastigheter ska på begäran av kommunstyrelsen ingå avtal som syftar till att lämna Stenungsunds kommun säkerhet för kommunens fordran på organisationen, för vars skulder kommunen tecknat borgen.

### Delägda bolag

#### **Soltak AB**

Soltak tillhandahåller ägarkommunerna stöd- och servicetjänster inom lön, fakturaadministration och IT. Bolaget ägs av Stenungsund, Lilla Edet, Tjörn och Kungälv kommuner. Bolaget ägs till lika delar av ägarkommunerna. Stenungsunds ägarandel är 1/4.

#### **Renova AB**

Renova erbjuder produkter och tjänster inom återvinning och avfall. Bolaget ägs av Ale, Göteborg, Härryda, Kungälv, Mölndal, Partille, Tjörn, Stenungsund, Öckerö och Lerums kommuner. Stenungsunds ägarandel är 1,5 %.

#### **Räddningstjänsten Storgöteborg (RSG)**

RSG är ett räddningstjänstförbund med uppdrag att förebygga olyckor och att genomföra räddningsinsatser. Förbundet ägs av kommunerna Göteborg, Härryda, Mölndal, Lerum, Partille, Kungsbacka, Lilla Edet, Tjörn och Stenungsund. Stenungsunds kommun blev medlem i förbundet 1 januari 2023.

#### **Kommuninvest AB**

Kommuninvest är ett kreditmarknadsbolag som ägs av de svenska kommuner och regioner som är medlemmar i bolaget. Bolaget arbetar för att ge sina medlemmar utlåning och rådgivning. Stenungsunds kommun har varit medlem i Kommuninvest sedan 2007.

#### **Privata utförare**

Inom sektor socialtjänst finns privata utförare inom boenden för barn och vuxna. Inom sektor utbildning finns utförare inom förskola, grundskola och gymnasieverksamheten.

## Översikt över verksamhetens utveckling

	2021	2022	2023	2024
Antal invånare	27 556	27 870	27 862	27 851
Kommunal skattesats	21,64	21,64	21,64	21,64
Verksamhetens intäkter (mnkr)	460	481	503	557
Verksamhetens kostnader (mnkr)	1 974	2 070	2 229	2 370
Jämförelsestörande kostnader (mnkr)	34	51	9	54
Avskrivningar (mnkr)	88	98	106	115
Verksamhetens nettokostnader (mnkr)	1 636	1 731	1 842	1 981
- kronor per invånare	59 385	62 110	66 112	71 136
Nettokostnadsandel (%)	95,1	94,9	96,4	100,4
Nettoinvesteringar (mnkr)	207	329	373	442
Tillgångar (mnkr)	2 166	2 721	3 053	3 316
Eget kapital (mnkr)	560	646	716	707
Årets resultat (mnkr)	85,6	93,3	69,8	-8,7
Soliditet, inkl. hela pensionsskulden (%), fullfond	25,8	23,7	23,4	21,3
Låneskuld hela koncernen (mnkr)	960	1 085	1 274	1 529
Varav:				
- <i>kommunen</i>	483	623	788	998
- <i>Stenungsundshem AB</i>	398	388	418	471
- <i>Stenungsunds Energi + Fjärrvärmestiftelsen</i>	57	57	57	52
- <i>Soltak AB</i>	21	17	11	8
Låneskuld i koncernen i kronor per invånare	34 838	38 967	45 725	54 899

# Styrning och uppföljning av den kommunala verksamheten

Förvaltningsberättelsen ska innehålla upplysningar om förhållanden som är av betydelse för styrning, uppföljning och intern kontroll av den kommunala koncernens och kommunens verksamhet. Hur kommunen styrs i form av ansvar och befogenheter framgår i de ekonomiska styrprinciperna. Utöver det regleras kommunens finansiella risker i finanspolicyn. Uppföljning av finanspolicyn framgår i stycket Finansiella risker. Kommunen står för merparten av kommunkoncernens verksamhet. Årsredovisningen behandlar kommunkoncernen i de avsnitt där det anses väsentligt för en rättvisande bild.

## Processer för fastställande av mål, budgetering och uppföljning

Personal- och ekonomiutskottet är en sammansättning av förtroendevalda politiker som bland annat arbetar fram förslag till Strategisk plan (budget) för kommande år enligt en fastställd tidplan. I den Strategiska planen finns mål och budgetramar för kommunens verksamhet. Målen och budgetramarna fastställs sedan av Kommunfullmäktige i juni varje år samt i november det år det är valår. Den Strategiska planen innehåller även ekonomiska styrprinciper där ansvar och befogenheter framgår samt hur uppföljning och rapportering ska ske.

I budgeten finns avsatta medel för lönerevision, volymökningar och driftskostnader till följd av investeringar. Medlen ligger centralt budgeterat under kommunövergripande. När förändringen sker görs en teknisk budgetjustering från kommunövergripande till sektorerna.

## Process för intern kontroll

Kommunstyrelsen är på uppdrag av kommunfullmäktige ansvarig för att det finns en organisation för intern kontroll som fungerar inom koncernen.

Årliga risk- och väsentlighetsbedömningar ligger till grund för kommunstyrelsens beslut om nästkommande års riskområden och plan för intern kontroll.

Information om genomförda kontroller lämnas två gånger om året till kommunstyrelsen.

De helägda kommunala bolagen Stenungsundshem AB och Stenungsunds Energi & Miljö AB samt myndighetsnämnderna Teknisk myndighetsnämnd, Social myndighetsnämnd och Överförmyndarnämnd, redovisar regelbundet sina beslut om nästkommande års

internkontrollplan och uppföljning av innevarande och föregående års internkontrollplan till kommunstyrelsen.

## Finanspolicy

Kommunkoncernen utsätts för ett flertal finansiella risker. Anvisning och hanteringen av dessa risker regleras i kommunens finanspolicy. Ekonomichefen svarar för att följa anvisningen och rapporterar löpande till kommunstyrelsen.

Kommunens strategiska plan, reglemente för intern kontroll samt finanspolicyn finns att ladda ned i sin helhet på kommunens hemsida.

## Styrning av bolag

De kommunala bolagen Stenungsundshem AB, Stenungsunds Energi & Miljö AB samt Soltak AB ingår i den kommunala koncernen. Stenungsunds kommun är sedan 2023-01-01 medlemmar i Räddningstjänsten Storgöteborg.

Kommunstyrelsen ska enligt kommunallagen leda och samordna kommunens angelägenheter samt ha uppsikt över nämnder, företag och kommunalförbund som man är medlem i. Uppgiften att utöva uppsikt kan ske genom att fullmäktige utfärdar koncerngemensamma regler, riktlinjer och policys samt löpande följer att nämndernas och bolagens verksamhet sköts enligt fullmäktiges direktiv. I uppsikten ingår också att ge råd, anvisningar och förslag samt vid behov initiera ärenden hos fullmäktige. För att uppnå och ha god styrning samt kontroll över bolagens utveckling har Kommunstyrelsen en rad åtgärder under året för att utöva sin tillsynsplikt. Bolagen lämnar in rapportering i form av ekonomisk ställning per april, delårsrapportering per augusti, årsbokslut, underlag till ägardialog samt uppföljning av intern kontrollplan.

# Viktiga förhållande för resultat och ekonomisk ställning

Stenungsunds kommuns verksamhet och utveckling påverkas av ett antal omvärldsfaktorer så som konjunkturutveckling, arbetsmarknadsutveckling, befolkningsutveckling och bostadsbyggande. I detta kapitel behandlas upplysningar/analyser om förhållanden som är viktiga för bedömningen av kommunen och kommunkoncernens ekonomi.

## Samhällsekonomisk översikt

Perioden av hög inflation tycks vara över, både globalt och i Sverige. Den förväntade fasen av sänkta centralbanksräntor har inletts i år och ytterligare sänkningar väntas nästa år. De penningpolitiska lättnaderna väntas dock inte markant stärka global tillväxt på kortare sikt. Konjunkturutvecklingen i omvärlden spretar, med en förväntad uppgång i Europa men nedgång i USA nästa år, och överlag ser de globala tillväxtutsikterna svaga ut. Exportmarknaden väntas inte ge särskilt stora bidrag till att lyfta svensk tillväxt kommande år.

Viktiga makroutfall och indikatorer i omvärlden har på sistone varit en blandad skur, olika för olika länder. Mestadels har data snarast varit något svagare än förväntat, och informationsvärdet av framåtblickande indikatorer sträcker sig oftast bara in i nästa kvartal. Därtill har överensstämmelsen mellan indikatorer (enkäter) och hårda makrodata det senaste året dessvärre varit låg, exempelvis för USA. Vilken väg konjunkturen ska ta på kort sikt är alltså tämligen oklart för flera viktiga marknader. För Europa, Sveriges viktigaste exportmarknad, lyser ännu övertygande drivkrafter för en konjunkturuppgång med sin frånvaro, fränsett möjligen den fortsatta räntenedgången.

Sveriges Kommuner och Regioner (ekonomirapport) har i tidigare prognoser antagit att räntenedgången 2024–2025 blir klart mindre än uppgången 2022–2023. Pågående räntenedgångar ger därför en stimulans som blir mindre än den föregående åtstramningen. Genomslaget från penningpolitiken blir också väldigt olika i olika ekonomier. I länder med hög och snabb räntekänslighet, såsom Sverige, minskar räntebördan redan nu. Så är inte alls fallet i länder med svagare genomslag mellan marknadsräntor och räntebetalningar.

Data för svensk ekonomi vittnar ännu inte om någon konjunkturuppgång. SKR:s bedömning är dock att botten nu är nådd och att konjunkturen snart stärks. Än ligger de flesta framåtblickande indikatorer under sina historiska genomsnitt, vilket kvalitativt indikerar en ”tillväxt under trend”, men flera av dessa indikatorer visar sedan årets början en förstärkning.

Den försvagning som syntes på arbetsmarknaden i form av en sjunkande sysselsättningsgrad sedan halvårsskiftet 2023 har 2024 upphört. En ihållande återhämtning av sysselsättningsgraden sedan årets första kvartal mildrar de kvardröjande negativa effekterna från tidigare års pris- och räntehöjningar. Detta ses som ett viktigt trendbrott för de inhemska konjunkturutsikterna. Men fram tom oktober 2024 har BNP-utvecklingen varit svag – en fortsättning på den sidledes trend som inleddes redan i slutet av 2021. Ännu syns heller inte några styrketecken från hushållens konsumtion eller investeringar – de delar av efterfrågan som tagit mest stryk de senaste åren. För det första halvåret 2024 syns istället hur bland annat offentlig konsumtion, liksom lagerinvesteringar, gett betydande bidrag till BNP.

Helåret 2024 blir BNP-tillväxten svag. Nästa år väntas klart starkare BNP-tillväxt; mellan 2024 och 2025 beräknas ett lyft i tillväxten på mer än två procentenheter.

Under året har inflationen sjunkit och inflationstrycket stabiliserats i linje med målet. Samtidigt har tillväxten varit svag. Riksbanken har sänkt styrräntan gradvis men i snabb takt. En lägre inflation och ränta bidrar till stärkt köpkraft för hushållen och ger stöd till konjunkturen.

Att inflationen fortsätter falla i Sverige är viktigt av flera skäl. Det gynnar återhämtningen av reallönerna och möjliggör fler sänkningar av Riksbankens styrränta, vilket ytterligare stärker hushållens köpkraft.

## Klimatanpassningar

Stenungsunds kommuns Klimatanpassningsplan togs fram för att ge kommunen en stabil kunskapsgrund om hur klimatförändringarna påverkar Stenungsund i dag, 2050 och 2100. En långsiktig planering är nödvändig för att säkerställa att samhället är rustat för framtida klimateffekter. Kommunen har utgått från olika klimatscenarier från FN:s klimatpanel IPCC och genom dem identifierat de mest påtagliga klimateffekterna som kommunen behöver bemöta, så som stigande havsnivåer, skyfall och värmeböljor.

Kommunen har identifierat och antagit 56 åtgärder, varav 32 nu är genomförda och 17 påbörjade. Flera åtgärder har varit av praktisk karaktär så som byggnad av pergolor på Tallåsen samt uppsättning av solskydd på Pressaregården.

Detta för att skapa skuggade platser för de boende och därmed minska effekterna av ett varmare klimat. Även vid Hallernas nybyggda förskola har fokus legat på att minska temperaturerna. Detta genom att bevara trädbestånd och undvika reflekterande asfaltsytor eftersom dessa kan förstärka värmen. På så sätt har man skapat en svalare och mer behaglig utemiljö för barnen. Men även flera åtgärder som handlar om att ta fram kunskapsunderlag har genomförts. Exempelvis har kommunens arbete med skyfallshantering fortgått genom att arbetet med kommunens första strukturplan håller på att tas fram. Genom en strukturplan tittar man på vilka konsekvenserna av ett skyfall skulle bli inom ett avrinningsområde och utifrån det planerar man in var skyfallsanläggningarna behöver ligga, hur skyfallsleder ska dras samt hur det är möjligt att styra vattnet.

## Utveckling i kommunsektorn

Det ekonomiska läget är fortsatt ansträngt i kommunerna. En hög prisnivå och mycket höga pensionskostnader har satt stor press på många kommuner och merparten räknar med underskott 2024. För att inte behöva återställa underskotten används resultatutjämningsreserven för dem som har det. De låga resultaten i kombination med fortsatt höga investeringar ledde till att soliditeten föll 2023 och väntas falla ytterligare under 2024. När pensionskostnaderna minskar under kommande år lättar trycket på ekonomin något och resultaten återhämtar sig på en mer långsiktigt hållbar nivå. De demografiska förändringarna kommer att kräva att verksamheter ställs om och anpassas, dels till ett ökat antal äldre, dels till ett minskat antal barn och unga. Långsammare befolkningsökning kan även innebära att intäkterna från exploateringsverksamheter blir lägre. Då investeringsutgifterna är kvar på en fortsatt hög nivå behöver kommunernas resultatnivåer stärkas för att bromsa en allt högre skuldsättning.

## Arbetsmarknaden

Arbetsmarknaden i Göteborgsregionen står inför stora utmaningar, med varsel och höjd arbetslöshet till följd av tidigare års höga inflation, vilket fortsatt påverkar arbetsmarknaden under 2024.

Tillverknings- och byggindustrin har bromsat in och båda sektorerna är inne i en lågkonjunktur. Tjänstesektorn är fortsatt svag och har försämrats något under året men regionens handelssektor har dock förbättrats under hösten.

Arbetslösheten och antal varslade personer och företagskonkurser har ökat i Göteborgsregionen under året. Tillgängliga nya lediga jobb som finns att tillgå i regionen har också minskat.

Arbetslösheten i Stenungsunds kommun uppgår till 4,1 % i december 2024, vilket är en ökning med 0,5 %-enheter jämfört mot föregående år. Dock har 183 Stenungsundsbor varit arbetslösa i minst ett år, vilket är sju färre än året innan. Däremot har de som varit arbetslösa mer än två år ökat med tolv jämfört med året innan.

Kompetensbristen inom vissa yrken är fortsatt mycket stor där utmaningar kvarstår att attrahera till yrkesutbildningar, även om fler söker utbildning än året innan.

## Bostadsbyggande

Under 2024 färdigställdes 44 nya bostäder i Stenungsunds kommun och det är färre än föregående år då det färdigställdes 72 nya bostäder. 20 av årets bostäder är lägenheter i ett flerbostadshus i Hasselhöjden och övriga är enbostadshus på olika platser i kommunen. Situationen är liknande sett över hela landet. Bostadsbyggandet har bromsat in i Sverige under 2023 och 2024. Boverkets senaste byggprognos visar att förbättrade ekonomiska förutsättningar skapar gynnsamma villkor för en vändning för bostadsbyggandet under 2025. Återhämtningen bromsas dock fortsatt av höga byggkostnader och hushållens låga köpkraft.

I Stenungsund är flera detaljplanearbeten i skede att snart kunna antas och under förutsättning att de får laga kraft kommer det inom några år till exempel vara möjligt att påbörja byggnation av ett större antal nya bostäder i Humlebråten i Ödsmål, på CW Borgs väg i Stenungsunds centrum och på Kvarnhöjden i Jörlanda. Dessa byggnationer förutsätter att konjunkturen utvecklar sig så att privata aktörer på marknaden startar upp och genomför byggnationer.



## Befolkningsförändring

Vid slutet av 2024 var 10 587 700 personer folkbokförda i Sverige, 49,7 procent kvinnor och 50,3 procent män. Under året ökade befolkningen med 36 000 personer, vilket motsvarar 0,3 procent. Folkökningen förklaras främst av att 29 700 fler invandrade än utvandrade och det föddes 7 200 fler än vad som avled under året.

Det föddes 98 500 barn i Sverige under 2024, av dessa var 51,4 procent pojkar och 48,6 procent flickor. Jämfört med föregående år var det en minskning med 1 600 födda barn, vilket motsvarar 1,6 procent. Hur många barn som föds beror dels på antalet kvinnor i barnafödande åldrar, dels på hur fruktsamheten ser ut i olika åldrar. Den summerade fruktsamheten minskade under 2024 till 1 430 barn per 1 000 kvinnor, vilket är det lägsta som någonsin uppmätts i Sverige. Barnafödandet har minskat nästan varje år sedan 2010 då den summerade fruktsamheten var 1 985 per 1 000 kvinnor.

Under 2024 avled 91 300 personer i Sverige, av dessa var 45 900 kvinnor och 45 400 män. Antalet dödsfall var 3 100 färre än 2023.

År 2024 invandrade 116 200 personer till Sverige, en ökning med 21 700 personer eller 23 procent jämfört med 2023. Av de som invandrade var 48 procent män och 52 procent kvinnor.

Den största invandrargruppen var personer födda i Ukraina, 28 100 personer, följt av personer födda i Sverige, 11 900 personer. Den ökade invandringen från Ukraina förklaras av att personer som hade haft ett uppehållstillstånd med tillfälligt skydd enligt massflyktdirektivet har haft möjlighet att ansöka om att bli folkbokförda i Sverige sedan i juni 2024. Av de 10 största invandrargrupperna var det invandringar av personer födda i Indien, Polen och Iran som minskade mest jämfört med 2023. Förutom Ukraina så ökade invandringar av personer födda i Sverige och Kina mest.

Under 2024 sökte 9 600 personer asyl i Sverige, vilket var en minskning med 3 000 personer eller 24 procent jämfört med året före. Det vanligaste medborgarskapet bland asylsökande var Syrien. Totalt ansökte knappt 1 000 medborgare i Syrien asyl i Sverige.

Under 2024 ansökte 10 700 personer om uppehållstillstånd i Sverige enligt massflyktdirektivet. En klar majoritet, 99 procent, av de sökande var ukrainska medborgare. Cirka 23 procent av de sökande var under 18 år, och av de vuxna flyktingarna var 52 procent kvinnor.

År 2024 utvandrade 86 400 personer, vilket var en ökning med 13 000 personer eller 18 procent jämfört med föregående år. Av de som utvandrade var 56 procent män och 44 procent kvinnor.

Under 2024 minskade folkmängden i 9 av 21 län och i 169 av landets 290 kommuner. Jämfört med 2023 är det färre då 12 län och 193 kommuner hade en folkminskning.

Störst folkökning bland kommunerna hade Stockholm (6 600), följt av Göteborg (4 400), Malmö (3 500) och Uppsala (2 700). Störst relativ folkökning noterades i Järfälla, där ökade befolkningen med tre procent. Därefter följer Knivsta (2,3 procent) och Skellefteå (2,1 procent).

I Stenungsund minskade befolkningen för andra året i rad. Totalt minskade Stenungsunds kommun med 11 personer, där kvinnorna ökade med fem och är 13 803 till antal medan männen minskat med 16 och är 14 064 till antalet 2024. Total har Stenungsunds kommun 27 851.

Det föddes 234 personer vilket är en minskning med 13 personer jämfört med 2023. Antalet döda ökade med två personer 2024 jämfört med 2023 och var till antalet 230 personer.



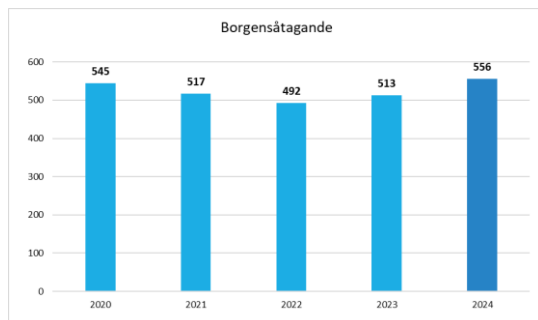
Texter är hämtade från SKR ekonomirapport samt SCB befolkningsstatistik helår 2024. Stenungsunds kommuns Klimatanpassningsplan hittas på Stenungsunds kommuns hemsida.

## Åtagande och risk

Kommunkoncernen utsätts för ett flertal finansiella risker. Anvisning och hantering av dessa risker regleras i kommunens finanspolicy. Ekonomichefen svarar för att följa anvisningarna och rapporterar löpande till kommunstyrelsen. Riskområden som hanteras är ränterisk, motpartsrisk, kreditrisk, borgen och åtaganden.

### Borgensåtagande

Kommunens totala borgensåtaganden uppgår till 555,6 mnkr, vilket är en ökning med 42,2 mnkr jämfört med föregående år. Största förändringarna består av åtagandet gentemot det kommunala bolaget Stenungsundshem som ökat med 53,1 mnkr och bostadsrättsföreningen Slupen som minskat med 7,1 mnkr. Orsaken till den stora minskningen avseende Slupen är att föreningen valde att låna mot pantbrev istället för kommunal borgen då de omsatte ett av sina lån. Avseende det delägda bolaget Soltak AB har borgensåtagandet minskat med 2,4 mnkr. Borgensåtagandet gentemot bostadsrättsföreningar och övriga föreningar har minskat med totalt 8,5 mnkr jämfört med föregående år. Borgensåtagandet gentemot bostadsrättsföreningarna uppgår till 64,9 mnkr och gentemot föreningarna till 10,9 mnkr. Bedömningen av risken gällande borgensåtagandena har minskat under senare delen av 2024 då flera styrräntesänkningar skett. Då behovet av bostäder i kommunen är fortsatt stort, och så länge det fortsätter att förehålla sig så, är åtagandena gentemot Stenungsundshem och bostadsrättsföreningarna inte att anse som särskilt riskfyllda. Borgensåtaganden med högst risk är de 10,9 mnkr som kommunen har mot föreningar. Under året har dessa minskat med 0,8 mnkr.



### Pensionsåtaganden

Kommunen har ett ansvar att betala ut pensioner till kommunens anställda och före detta anställda. Kommunens pensionsskuld är uppdelad i två delar. Ansvarsförbindelsen, som är den del som avser skulden

som är intjänad tom 1997, uppgår till 438 mnkr. Den andra delen avser förmånsbestämd ålderspension och uppgår till 287 mnkr. Ansvarsförbindelsen redovisas från och med 2011-12-31 som en avsättning. I många fall kan ansvarsförbindelsen ses som ett hot som blir svårt att hantera i framtiden, men kommunens val att redovisa den som en avsättning minskar hotet. Prognosen pekar på att ansvarsförbindelsen kommer att minska redan nästa år, 2025 och år 2029 vara nere på 337 mnkr. Åtagandet för den förmånsbestämda ålderspensionen ökar relativt svagt. Perioden fram till 2029 väntas den öka med 28 mnkr från dagens 287 mnkr till 315 mnkr.

### Finansiella risker

Stenungsunds kommuns löpande likviditetshantering hanteras genom koncernkontosystemet.

Kommunens totala låneskuld har ökat med 205 mnkr jämfört med 2023. Ett lån har omsatts under året på 80 mnkr och fem nya lån har tagits på totalt 205 mnkr. Genomsnittsräntan uppgår till 2,82 % vid årets slut, vilket kan jämföras med 2,90 % per 2023-12-31. Den genomsnittliga räntebindingstiden uppgår till 1,33 år vid årsskiftet. Samtliga kommunens lån har tagits upp av Kommuninvest.

Kommunens utlåning per 2024-12-31 består av koncernintern utlåning till Stenungsunds Energi och Miljö AB uppgående till 52 mnkr. Stenungsunds Energi och Miljö AB betalar, utöver kommunens ränta, ett påslag på 25 räntepunkter. Räntan justeras årligen.

Kommunen hanterar huvudsakligen ränterisken genom att ta upp lån med fast och rörlig ränta. Vid fast ränta är kapitalbindingstiden lika med räntebindingstiden och regleras i samma avtal. Valet av bindingstider och avtalslösning avgörs vid respektive lånetillfälle med hänsyn tagen till finanspolicy samt pris.

Fördelningen av lånen i bokslutet följer finanspolicyen som medger att andelen rörliga lån får vara max 50% och intervaller upp till 4 års bindingstid får vara max 35%. Längre intervaller får vara max 30%.

	2023	2024	2025	2026	2027	2028	2029
Pensionskostnad, mnkr (inkl. särskild löneskatt och finansiell kostnad)	172,7	229	139,9	131,1	140,9	149,4	151,0
Pensionskostnad/skatter mm	8,9%	11,4%	6,6%	6,0%	6,2%	6,4%	6,2%
Pensionsskuld, mnkr (inkl. särskild löneskatt)	192	287	296	296	301	309	315
Ansvarsförbindelse, mnkr (inkl. särskild löneskatt)	428	438	421	396	375	357	337





## Händelser av väsentlig betydelse

### Skredet vid E6

Under 2024 har stort fokus legat på att återställa de omfattande skador som orsakades av skredet, vilket ledde till stängning av E6 och Ucklumsvägen samt skador på Norumsån. Skadorna på infrastrukturen påverkade inte bara Stenungsunds kommun utan hela västra Sverige och Norge. Samarbetet med Trafikverket och Länsstyrelsen var av stor betydelse. Flera insatser för att öka trafiksäkerheten genomfördes. Glädjande nog kunde E6 öppnas under sommaren och vid årets slut återinvigdes även Ucklumsvägen.

Det finns inga statliga medel för kommunen att ansöka om gällande kostnaden för återuppbyggnaden, och regeringen har tillskrivits. En oförutsedd kostnad på cirka 200 miljoner kronor riskerar att tränga ut andra satsningar inom välfärden och drabbar kommunen hårt. Statens haverikommission har ännu inte avslutat sin utredning.

### Kommunala projekt

Beslut om att avsluta projektet resecentrum fattades då kostnaderna ökat markant och det fanns behov av en omvärdering. Ett initiativ till ett nytt arbete med strategisk centrumutveckling har påbörjats under året. Flera byggnationer har färdigställts under året. Tillbyggnaden av Jörlandaskolan och Hallema nya förskola står klara, och första spadtaget för det nya

särskilda boendet har tagits. Den nya återvinningscentralen invigdes och sattes i drift. Under året förstärktes vattenförsörjningen genom hopkoppling av färskvattensystemet med Kungälv.

### Övriga händelser

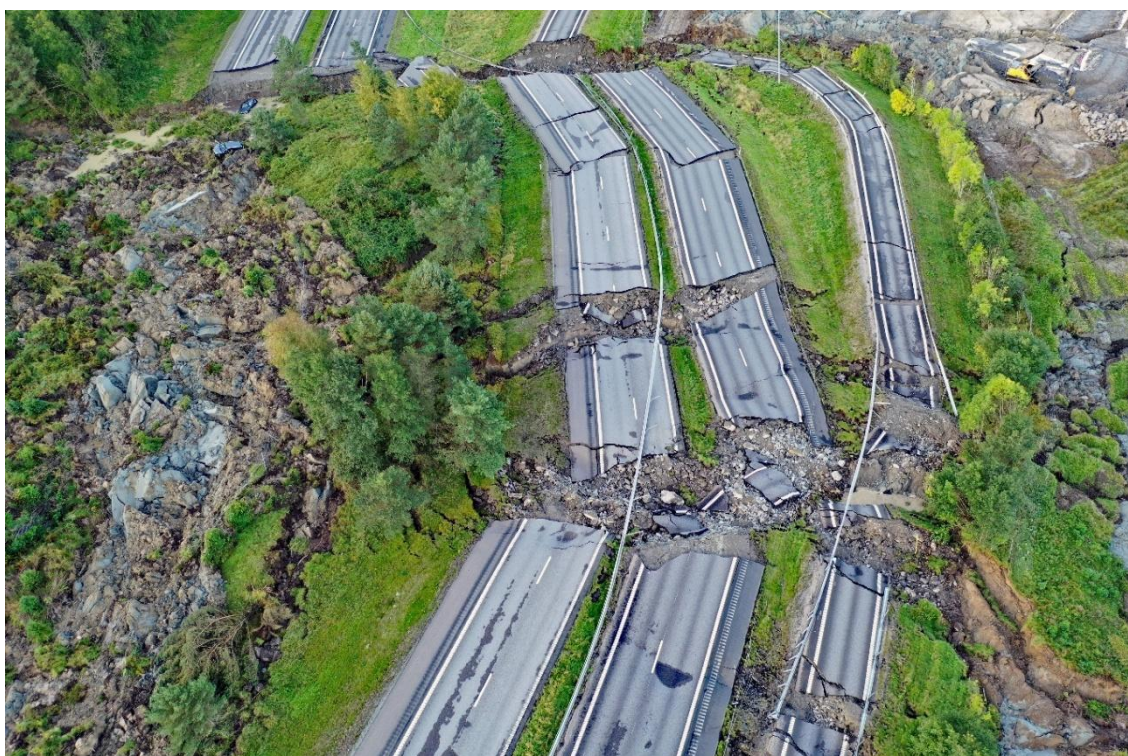
Statens servicecenter har öppnat i kommunhuset. Här kan kommuninvånare få vägledning och service gällande Arbetsförmedlingen, Försäkringskassan, Skatteverket, Migrationsverket och Pensionsmyndigheten.

Under våren 2024 genomfördes val till EU-parlamentet och en folkomröstning efter folkiniciativet gällande fullmäktiges beslut om stängning av Ucklumskolan F-3. En medborgardialog har genomförts i Ucklum under hösten.

För verksamheterna har fokus fortsatt varit på budget i balans, och anställningsstoppet har pågått under hela året. Trots det ekonomiska läget har flera förbättringar skett, bland annat utlån av böcker på biblioteket, ökat antal besökare på Stenungsund Arena och förbättrade resultat på brukarundersökningen inom äldreomsorgen.

### Viktiga händelser efter årets slut

Det finns inga händelser av väsentlig betydelse efter balansdagen som påverkar de finansiella rapporterna.



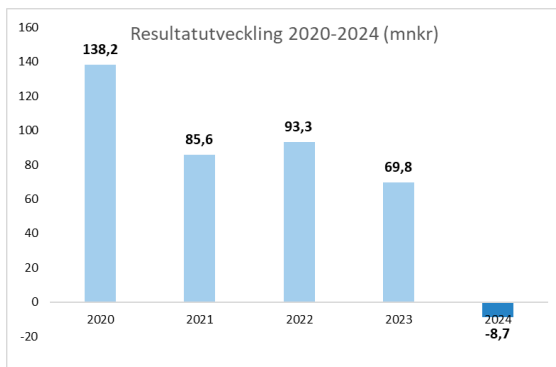
# God ekonomisk hushållning och ekonomisk ställning

## Finansiell analys av kommunen

### Resultatanalys

Årets resultat är negativt och uppgår till 8,7 mnkr. Resultatet motsvarar -0,4% av årets skatter och bidrag. Detta kan jämföras med budgeterade 0,3 %. I resultatet finns jämförelsestörande kostnader på 53,7 mnkr, vilket innebär att resultatet exklusive jämförelsestörande poster uppgår till 45,0 mnkr att jämföra mot 78,9 mnkr exklusive jämförelsestörande post 2023. Den jämförelsestörande posten 2024 är kostnader till följd av politiskt beslut om att inte genomföra projektet Resecentrum varför en nedskrivning har gjorts med 53,7 mnkr.

Skatteintäkterna genererar en positiv budgetavvikelse på 19,9 mnkr, en ökning med 63,2 mnkr jämfört med 2023. Generella statsbidrag och utjämning avviker positivt mot budget med 27,4 mnkr, vilket är en ökning med 10,8 mnkr jämfört med 2023. Totalt ger skatter och bidrag en ökning på 47,2 mnkr jämfört med budget 2024.



### Intäkter och kostnader

Verksamhetens intäkter uppgår till 557,2 mnkr, vilket är en ökning mot föregående år med 54,6 mnkr. Ökningen motsvarar 10,9 %. Taxor och avgifter har ökat med 17,8 % och uppgår till 210,0 mnkr. Största anledningen är ökade intäkter inom VA-verksamheten på grund av taxehöjning samt inom Avfallsverksamheten vilket beror på ersättning i samband med övertagande av ansvar för förpackningsinsamling. Hyror och arrenden har ökat med 7,4 % jämfört med föregående år. Största ökningen ses på hyresintäkterna inom socialtjänsten och funktionshinder till följd av hyreshöjningar. Bidragen uppgår till 164,0 mnkr, vilket är en ökning med 9,5 mnkr jämfört med föregående år. Bland bidragen utgör Skolverket den största posten med 57,9 mnkr att jämföra med 53,0 mnkr föregående år, där ökningen beror på ökade anslag från

regeringen. De största bidragen avser Statsbidrag för stärkt kunskapsutveckling med 15,9 mnkr samt Kvalitetssäkrande åtgärder med 6,7 mnkr. Bidragen från Socialstyrelsen uppgår till 23,2 mnkr mot 20,3 mnkr 2023. Bidragen från Migrationsverket uppgår till 16,4 mnkr, vilket kan jämföras med 15,0 mnkr 2023. Anställningsstöden från Arbetsförmedlingen fortsätter att sjunka och uppgår till 4,8 mnkr jämfört med 5,8 mnkr 2023, en minskning med 1,0 mnkr. Minskningen beror på att färre personer beviljats anställningsstöd samt lägre belopp per person. Under 2024 har även EU-bidragen ökat med 2,1 mnkr jämfört med 2023 och då ett specifikt nytt bidrag "Odlas svenska". Idén bakom EU-projektet är att stärka nyanländas språkkunskaper och på det viset underlätta inträde på den ordinarie arbetsmarknaden. Det är i huvudsak ett samverkansprojekt mellan sektor utbildning och socialtjänsten.

Övriga intäkter uppgår till 134,4 mnkr, vilket är en ökning med 10,1 mnkr och motsvarar 10,9 %. Ökningen avser till största delen ökade intäkter för sålda platser inom gymnasiet.



Verksamhetens kostnader uppgår till 2 369,6 mnkr att jämföra med 2 229,4 mnkr 2023, vilket är en ökning med 6,3 %.

Löner och sociala avgifter utgör kommunens största kostnadspost och uppgår till 1 398,2 mnkr, en ökning med

3,0 % jämfört med föregående år. Månadslönen ökade med 3,3 % vilket kan härledas till årets lönerrevision som ligger i samma härad. Sjuklönen uppgår till 21,5 mnkr att jämföra med 22,6 mnkr 2023, en minskning med 4,8 %. Semesterlönen uppgår till 12,1 mnkr att jämföra med 13,8 mnkr 2023, en minskning med 12,8 %. Semesterlöneskulden ökar under perioden med 2,1 mnkr.

Av verksamheternas kostnader står pensionskostnaderna för den största kostnadsökningen, 197,2 mnkr 2024 att jämföra med 144,0 mnkr 2023, vilket motsvarar en ökning med 53,3 mnkr (37,0%). Den främsta ökningen avser pensionsavsättningen, vilken ökar med 94,8 mnkr att jämföra med 2023 då den ökade med 50,0 mnkr. Även ansvarsförbindelsen ökar vilket medför en kostnad på 9,7 mnkr att jämföra med kostnaden för 2023 som uppgick till 7,6 mnkr.

Bidragen uppgår till 41,6 mnkr att jämföra med 43,5 mnkr 2023, en minskning med 1,9 mnkr (4,3%). Några orsaker är färre antal brukare med personlig assistans samt lägre kostnader för bostadsanpassning. Kostnaderna för köpta tjänster uppgår till 514,2 mnkr och i det beloppet finns nedskrivningen av resecentrum med en kostnad på 53,7 mnkr att jämföra med 427,3 mnkr 2023 och är en ökning med 20,3%. Räknas nedskrivningen bort kvarstår en ökning med 7,8%. Merparten av köpta tjänster avser köp av huvudverksamhet som uppgår till 297,6 mnkr och består bland annat av köpta skolplatser i andra kommuner, köpta platser från privata företag inom IFO och funktionshinder samt räddningstjänst. Köp av huvudverksamhet har ökat med 13,1 mnkr jämfört med föregående år. Orsaken till ökningen är huvudsakligen kopplad till avfallsenheten och avser ökat ansvar för förpackningsinsamling samt öppnandet av nya Återvinningscentralen i Stora Höga i september 2024. Snöröjning, byggnadsarbeten samt reparation av gator och byggnader är kostnader som har ökat i jämförelse med 2023. Skolskjutskostnaderna uppgår till 22,0 mnkr att jämföra med 20,8 mnkr 2023. Det är en ökning med 1,2 mnkr och avser ett nytt avtal för skolskjutsarna samt ökat antal resande i beställningstrafiken. Material och övriga kostnader har ökat med 13,9 mnkr, vilket är en ökning med 6,6 % jämfört med föregående år.

Kostnaderna för avskrivningar uppgår till 115,2 mnkr, vilket är en ökning med 9,1 mnkr jämfört med föregående år och beror i sin helhet på de senaste årens höga investeringar.

### Skatteintäkter och generella statsbidrag

Kommunens skatteintäkter uppgår till 1 773,7 mnkr, vilket är en ökning med 63,2 mnkr jämfört med 2023. Årets skatteintäkter inkluderar en negativ slutavräkning för 2023 på 7,1 mnkr och en positiv preliminär avräkning för 2024 på 5,2 mnkr.

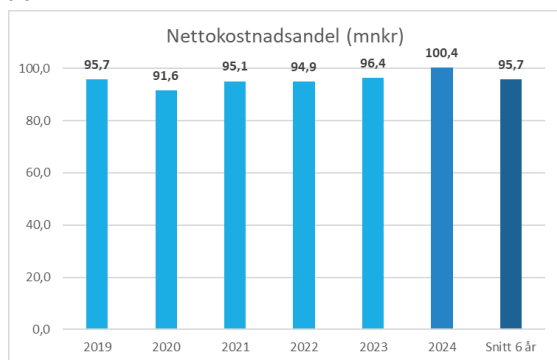
De generella statsbidragen och utjämning ökade med 10,8 mnkr och uppgår till 263,8 mnkr. Inkomstutjämningsbidraget minskade med 23,3 mnkr och uppgår till 90,1 mnkr 2024 att jämföra med 113,5 mnkr 2023. För 2024 får kommunen betala en avgift till LSS-utjämningen på 4,0 mnkr, vilket kan jämföras med det bidrag kommunen erhöll 2023 med 1,7 mnkr. Sammantaget innebär det en minskning med 5,7 mnkr jämfört med föregående år. Bland bidragen som ökat mest hör regleringsbidraget som uppgår till 85,1 mnkr, vilket är 20,0 mnkr högre än föregående år. Kostnadsutjämningsavgiften uppgår till 0,3 mnkr vilket är 12,9 mnkr lägre än föregående år. Den kommunala fastighetsavgiften uppgår till 68,3 mnkr att jämföra med 65,2 mnkr 2023.

	2022	2023	2024
Skatter	1 611,3	1 710,5	1 773,7
Statsbidrag och utjämning	232,2	253,0	263,8
<b>Summa</b>	<b>1 843,5</b>	<b>1 963,5</b>	<b>2 037,5</b>
Ökning %	6,4%	6,5%	3,8%



## Nettokostnadsandel

Nettokostnadsandelen talar om hur stor andel av skatteintäkter, inklusive finansnetto, som har gått åt för att finansiera verksamhetens nettokostnader. För att kommuner ska ha en bra kostnadskontroll och ett handlingsutrymme för oförutsedda kostnader har 98 % nettokostnadsandel varit ett bra riktmärke. Ett av de finansiella målen är att inte nettokostnadsandelen ska överstiga 98% i genomsnitt över en rullande sexårsperiod. För 2024 uppgår nettokostnadsandelen till 100,4%, sexårsnittet uppgår till 95,7 %. Orsaken till den höga nettokostnadsandelen härrör sig till beslutet att skriva ner resecentrum med 53,7 mnkr. Räknas nedskrivningen bort uppgår nettokostnadsandelen till 97,8 % och sexårsnittet till 95,3%. För Stenungsunds del är inte 98% tillräckligt för att täcka finansieringen av de höga investeringarna. Kommunen bör sträva efter att ha ett resultat som uppgår till 4-5%, vilket motsvarar en nettokostnadsandel på 95-96%.



## Finansnetto

Finansnettot uppgår till -65,0 mnkr för 2024. Det är 13,3 mnkr sämre än 2023 och 6,0 mnkr bättre än budget 2024.

De finansiella intäkterna uppgår till 8,5 mnkr och består främst av ränta på utlämnade lån, förfallna kundfordringar och borgensintäkter inom kommunkoncernen samt aktieutdelning från Stenungsundshem AB och Stenungsunds Energi och Miljö AB. De finansiella kostnaderna uppgår till 73,5 mnkr att jämföra med budgeterade 73,4 mnkr. Den största kostnaden avser finansiella kostnader på pensionsskulden och uppgår till 44,2 mnkr. Räntorna på lån uppgår till 26,9 mnkr, vilket är 10,3 mnkr högre än 2023 och 6,4 mnkr högre än budgeterat

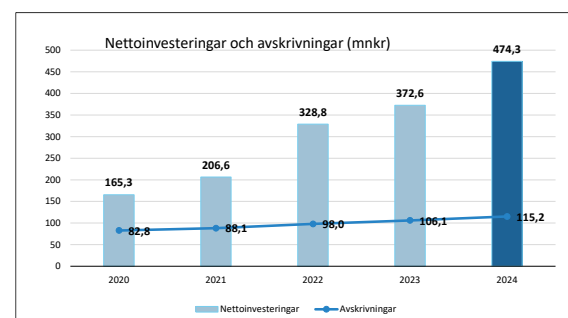
2024. Sverige fick sin första styrräntesänkning i maj 2024, då den sänktes från räntetoppen 4% till 3,75%. Sedan dess har räntan sänkts vid ytterligare fyra tillfällen och styrräntan uppgick till 2,75 % vid årets slut. Kommunen har under 2024 omsatt ett lån och tecknat fem nya. Den 31 december 2024 uppgår kommunens snittränta till 2,82 %, vilket kan jämföras med 2,90 % vid samma tidpunkt 2023.

## Investeringar

Årets nettoinvesteringar uppgår till 441,9\* mnkr och inkluderar 4,6 mnkr i investeringsbidrag. Nedskrivning av utarbetade utgifter inom projektet Resecentrum från tidigare år påverkar nettoutfallet genom en minskning med 32,4 mnkr. Investeringar inom exploateringsverksamheten uppgår till 9,1 mnkr. Budgeten för året är 832,8 mnkr vilket innebär en avvikelse på 390,6 mnkr. Ett av de större investeringsprojekten som genomförts under året är återuppbyggnad av Ucklumsvägen och Norumsån samt omkringliggande infrastruktur efter skredet som skedde i september 2023. Andra stora investeringsprojekt är nybyggnation av norra Hallerna förskola, ny -och ombyggnation av Jörlandaskolan, byggnation av ett nytt särskilt boende på Hasselhöjden samt byggnation av ny återvinningscentral i Stora Höga.

Inom VA-verksamheten utgör de största investeringarna VA-sanering på Nösås samt avslutande arbeten med utbyggnad av renvattenledning från Kungälv kommun. Arbetet med att bygga ut och öka kapaciteten på Stråvlidens avloppsreningsverk har påbörjats och kommer att fortgå de kommande åren.

Stenungsunds kommun befinner sig sedan några år i en expansionsfas med stora pågående och planerade investeringar. I budget för 2025 och plan 2026-2027 finns investeringar på totalt 1 065 mnkr, vilket innebär att kommunens resultatnivåer behöver höjas alternativt minska de kommande investeringarna för att klara de finansiella målen och begränsa låneskuldutvecklingen.



\*I grafen har nedskrivning av Resecentrum i 2024 års utfall rensats bort.

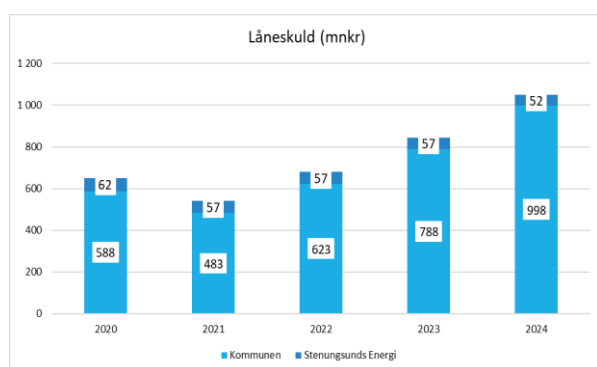
## Avsättning för pensioner

Stenungsunds kommun redovisar hela pensionsåtagandet som en skuld i balansräkningen. Det är ett avsteg från Lagen om kommunal bokföring och redovisning. Lagen säger att den delen som avser pensioner intjänade tom 1997-12-31 ska redovisas utanför balansräkningen. Denna del uppgår i Stenungsund till 438,2 mnkr inklusive löneskatt, vilket är en ökning med 9,7 mnkr jämfört med föregående år. Den andra delen av pensionsskulden avser förmånsbestämd ålderspension. Skulden var på balansdagen 286,5 mnkr, vilket är en ökning med 94,8 mnkr jämfört med föregående år. Det är bland annat prisbasbeloppets höjning med 9,1% jämfört med 2023 som gör att beräkningarna på den nyintjänade förmånsbestämda ålderspensionen ökar och med den hela avsättningen jämfört med 2023.

Avsättning för infasning i RSG  
Från och med den 1 januari 2023 har Räddningstjänsten Storgöteborg (RSG) tagit över ansvaret för räddningstjänstverksamheten i kommunerna Tjörn, Stenungsund och Lilla Edet. I samband med detta gjordes en avsättning i balansräkningen för hela den infasningsavgift som Stenungsund skulle betala. Under året har 8,3 mnkr tagits i anspråk och vid årets slut kvarstår 31,2 mnkr av avsättningen.

## Låneskuld

Låneskulden har under året ökat med 205 mnkr och uppgår till 1 050 mnkr. Ökningen beror på en fortsatt hög investeringstakt 2024. Av låneskulden är 52 mnkr vidareutlånade till det kommunala bolaget Stenungsunds Energi och Miljö AB.



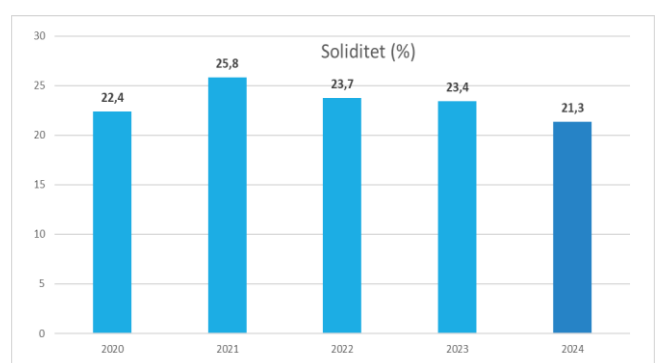
## Kortfristiga skulder

De kortfristiga skulderna uppgår till 446,6 mnkr, varav koncerninterna skulder uppgår till 13,8 mnkr vilket är en minskning med 7,4 mnkr. Totalt har de kortfristiga skulderna minskat med 21,0 mnkr jämfört med 2023. Leverantörsskulderna står för 131,4 mnkr av kortfristiga skulder och har minskat med 12,6 mnkr. Affärsverksamheterna Avfall och VA har minskat sin totala skuld med 10,7 mnkr och den uppgår i bokslutet till 6,2 mnkr. Upplupna kostnader och förutbetalda intäkter utgör 107,2 mnkr och har ökat med 6,2 mnkr. Semesterlöneskulden uppgår till 82,4 mnkr och har ökat med 2,1 mnkr.

## Soliditet

Soliditeten talar om hur stor del av kommunens tillgångar som finansieras med eget kapital. En stark soliditet innebär en ökad handlingsfrihet och en förmåga att hantera framtida ekonomiska växlingar och ökat investeringsbehov. Soliditeten redovisas inklusive hela pensionsåtagandet. Så sent som 2015 var soliditeten negativ till följd av den svåra situation som Stenungsunds kommun hamnade i på mitten av 90-talet, med stora borgensåtaganden som behövde infrias.

Sedan 2011 har Stenungsunds kommun haft en positiv förändring av soliditeten tack vare flera år av goda resultat men 2022 bröts den trenden. 2024 uppgår soliditeten till 21,3 %, vilket är en nedgång för tredje året i rad och en försämring med 2,1 procentenheter jämfört med 2023. Hög investeringstakt liksom beslutet att skriva ner projekt Resecentrum är stora påverkande faktorer.



## Känslighetsanalys

En kommuns ekonomiska ställning påverkas av en rad olika faktorer. Ett sätt att göra det tydligt är att göra en känslighetsanalys som visar hur olika faktorer påverkar kommunens ekonomi.

	Förändring	Effekt i mnkr
Prisförändring	1 %	8
Ränteförändring	1 %	11
Justering av skattesatsen	1 kr	86
Löneökning	1 %	16
Taxor och avgifter	1 %	2



## Finansiell analys av koncernen

### Koncernens sammansättning

I de sammanställda räkenskaperna ingår de helägda bolagen Stenungsundshem AB, Stenungsunds Energi och Miljö AB samt Stiftelsen Stenungsunds Fjärrvärme. Kommunen äger även 25 % av SOLTAK AB.

### Personal i kommunkoncernen

Antalet anställda i kommunkoncernen uppgår till 2 648, vilket är en minskning med två jämfört med 2023. Den största minskningen härrör till kommunen som minskat med sju men även Stenungsundshem har minskat med två. Soltak har ökat med tio och Stenungsunds Energi och Miljö AB har ökat med en. Flest anställda i våra kommunala bolag har Soltak med 112 anställda. Stenungsundshem har 30 anställda medan Stenungsunds Energi och Miljö AB har nio anställda.

### Resultatanalys

Kommunkoncernen visar ett negativt resultat på 17,9 mnkr, vilket kan jämföras med föregående års positiva resultat på 91,1 mnkr. Årets minskning beror både på Stenungsunds kommuns beslut om nedskrivning av resecentrum och Stenungsundshem AB stora nedskrivningar på sina materiella anläggningstillgångar. Stenungsunds Energi och Miljö AB visar efter finansiella poster ett högre resultat 2024 om 5,9 mnkr att jämföra med -0,3 mnkr 2023. Resultatet 2024 ligger i linje med budget och att det är högre än 2023 beror på att Stenungsunds Energi och Miljö AB fick göra nedskrivning av investeringar till följd av raset på E6 men hade också ökade kostnader som orsakats av hög inflation.

Finansnettot uppgår till -79,3 mnkr att jämföra med -59,2 mnkr föregående år. Orsaken till de ökade finansiella kostnaderna är främst ökade finansiella kostnader på pensionsskulden men även ökade räntekostnader på låneskulden hos både kommunen och Stenungsundshem AB.

Soliditeten visar hur tillgångsmassan förhåller sig mellan eget kapital och skulder och är ett mått på ekonomisk styrka på lång sikt. Måttet bör inte analyseras ett enskilt år utan hur det utvecklas över tid. Koncernens soliditet fortsätter att minska även 2024, från 33,3 % 2023 till 30,4 % 2024. Det är Stenungsundshem AB och kommunen som står för den minskade soliditeten 2024 jämfört med 2023. Minskningen i kommunen beror till stor del på en högre låneskuld till följd av kommunens höga investeringsnivå.

### Interna transaktioner

I koncernredovisningen har interna transaktioner om 127 mnkr eliminerats ur resultatet. Transaktionerna består till största delen av köpta tjänster, hyror, el och VA-avgifter.

Lån från kommunen till Stenungsunds Energi och Miljö AB uppgår till 52,0 mnkr per 241231.

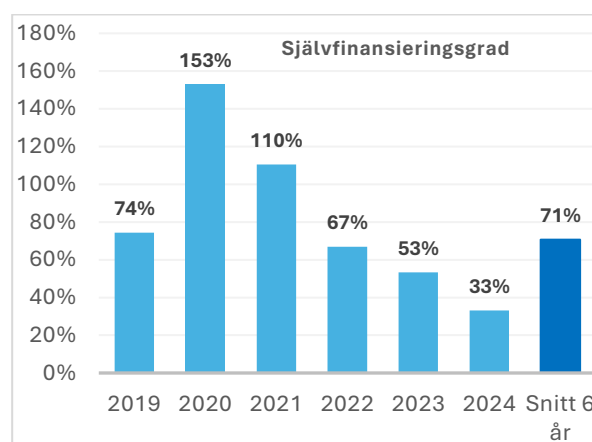
### Tillgångar och skulder

Koncernens tillgångar uppgår till 4 326,5 mnkr, vilket är en ökning med 317,5 mnkr jämfört med 2023. Ökningen beror till stor del på årets investeringsvolym som Stenungsunds kommun har gjort i materiella anläggningstillgångar men även Stenungsundshem AB ligger på en hög nivå om än lägre än 2023. Investeringsnivån förväntas ligga på en hög nivå även de närmsta åren inom Stenungsunds kommun.

Koncernens långfristiga skulder har ökat med 248,1 mnkr och uppgår på balansdagen till 1 591,6 mnkr. Ökningen beror på främst på en ökad upplåning, varav 205 mnkr är hos kommunen och 60 mnkr hos Stenungsundshem medan Soltak AB har minskat sin upplåning.

### Självfinansieringsgrad

Koncernens självfinansieringsgrad uppgår 2024 till 33 %. Den genomsnittliga självfinansieringsgraden uppgår till 71 % under en sexårsperiod.



Stenungsundshems självfinansieringsgrad uppgår till 24 % år 2024 och den genomsnittliga sett över en sexårsperiod är 72 %. Självfinansieringsgraden hos Stenungsunds Energi och Miljö AB uppgår 2024 till 171 % och den genomsnittliga självfinansieringsgraden uppgår till 162 % under en sexårsperiod.

### Risker

Inom hela koncernen ses ränteuppgång som en risk, dock är signalerna att inga fler räntehöjningar kommer utan att räntesänkningar snarare är att vänta. Höga investeringsnivåer för nybyggnationer av verksamhetsfastigheter och bostadsbyggande ställer krav på lånefinansiering och ökade räntekostnader kan därmed



ses som en risk. Inom bostadsägandet ser Stenungsundshem AB efterfrågan på orten som en risk där outhyrda lägenheter (vakansgrad) minskar resultatet. En ytterligare riskfaktor är ökade räntenivåer. För Stenungsunds Energi och Miljö AB är en av riskfaktorerna att produktionsförändringar hos Perstorp och Borealis kan påverka inleveransen av restvärme i fjärrvärmenätet negativt. En ytterligare riskfaktor är att ökade världsmarknadspriser på naturgas påverkar prissättningen av både restvärme och biogas.

Ökad befolkning ställer krav på ökad kommunal service i form av bland annat barnomsorg, skola och äldreomsorg, vilket kan bli en ekonomisk utmaning. Dock har befolkningen minskat de två senaste åren och kommunen förväntas växa i lägre takt än vad som tidigare förväntats. Svårigheter att hitta behörig personal inom allt fler verksamheter ses också som en risk.

<b>Kommunen</b>	<b>2022</b>	<b>2023</b>	<b>2024</b>
Omsättning mnkr	2 340,0	2 473,2	2 603,2
Årets resultat efter finansiella poster, mnkr	93,3	69,8	-8,7
Soliditet %	23,7	23,4	21,3
Antal anställda	2 555	2 504	2 497
<b>Stenungsundshem AB</b>	<b>2022</b>	<b>2023</b>	<b>2024</b>
Ägarandel %	100	100	100
Omsättning mnkr	196,5	213,7	218,7
Årets resultat efter finansiella poster, mnkr	35,1	28,5	-9,2
Soliditet %	54,5	52,4	50,3
Antal anställda	29	32	30
<b>Stenungsunds Energi och Miljö AB</b>	<b>2022</b>	<b>2023</b>	<b>2024</b>
Ägarandel %	100	100	100
Omsättning mnkr	53,2	62,8	63,9
Årets resultat efter finansiella poster, mnkr	3,9	-0,3	5,9
Soliditet %	45,8	44,4	48,2
Antal anställda	8	8	9
<b>Stiftelsen Stenungsunds Fjärrvärme</b>	<b>2022</b>	<b>2023</b>	<b>2024</b>
Ägarandel	100	100	100
Omsättning mnkr	2,5	2,7	3,0
Årets resultat efter finansiella poster, mnkr	0,4	0,4	0,4
Soliditet %	90,6	90,0	89,3
<b>Soltak AB</b>	<b>2022</b>	<b>2023</b>	<b>2024</b>
Ägarandel %	25	25	25
Omsättning mnkr	183,0	218,5	209,8
Årets resultat efter finansiella poster, mnkr	2,6	1,1	1,0
Soliditet %	13,7	13,0	17,9
Antal anställda	100	102	112

## Mål för god ekonomisk hushållning kommunen

### God ekonomisk hushållning

Kommunallagen ställer krav på att kommuner ska ha god ekonomisk hushållning och en ekonomi i balans. Kommunen ska i enlighet med detta ange både finansiella mål och verksamhetsmål för att god ekonomisk hushållning ska uppnås.

Kommunfullmäktige i Stenungsund har i Strategisk plan 2024 - 2026, Budget 2024 angivit mål som beskriver den politiska viljan. Målen ska stämmas av både i hel- och delårsbokslut.

I Stenungsunds kommun uppnås god ekonomisk hushållning genom att 70 % av de finansiella målen samt inriktningsmålen är uppfyllda eller delvis uppfyllda.

Under 2024 uppfylldes tre av fyra finansiella mål. Av inriktningsmålen bedöms ett vara uppfyllt, två delvis uppfyllda och ett ej uppfyllt. Med hänvisning till detta kan konstateras att Stenungsunds kommun för 2024 når god ekonomisk hushållning då 75% av målen är uppfyllda eller delvis uppfyllda.

### Resultat finansiella mål

*Nettokostnadsandelen, inkl. finansnetto och hela pensionsskuldens förändring, ska inte överstiga 98 % i genomsnitt över rullande sexårsperioder.*

Nettokostnadsandelen uppgår till 100,4 % för 2024. Sett över den senaste sexårsperioden så uppgår nettokostnadsandelen till 95,7% och målet är därmed uppfyllt.

*Självfinansieringsgraden av investeringarna, i skattefinansierad verksamhet, ska uppgå till minst 70 % sett över rullande sexårsperioder.*

Självfinansieringsgraden uppgår till 29 % för 2024. Sett över den senaste sexårsperioden uppgår självfinansieringsgraden till 70 %. Målet är därmed uppfyllt.

*Soliditeten ska förbättras eller hållas oförändrad.*

Soliditeten uppgår till 21,3 % vid årets slut. Föregående år uppgick soliditeten till 23,4 %. Målet är därmed inte uppfyllt.

*Kommunens skattesats ska vara oförändrad under mandatperioden.*

Kommunens skattesats har inte förändrats, målet är därmed uppfyllt.

### Måluppföljning Agenda 2030

Utifrån kommunens vision, Vision 2035, fastställer kommunfullmäktige inriktningsmål. Inriktningsmålen är kommunens övergripande mål och förvaltningens sektorer ska tillsammans bidra till att målen uppnås.

FN har genom Agenda 2030 antagit 17 globala mål som syftar till att uppnå en socialt, miljömässigt och ekonomiskt hållbar värld till år 2030. Kommunfullmäktige har valt ut fyra mål från Agenda 2030 som knyter an till Vision 2035 och som kommunen bör fokusera på. Måluppfyllelsen mäts genom indikatorer och fokusområden för varje mål<sup>1</sup>. Indikatorerna består av nyckeltal, från databasen Kolada, som är specifikt framtagna som stöd för kommuners genomförande av Agenda 2030. Indikatorerna ger framför allt en bild av hur utvecklingen ser ut över tid i jämförelse med andra kommuner. Tillgång till data varierar mellan olika år och olika indikatorer. Fokusområdena beskriver vad verksamheterna ska fokusera på i sitt arbete med att nå höjd måluppfyllelse under 2024.

Måluppfyllelsen av inriktningsmålen görs genom en samlad bedömning av indikatorernas utfall samt en kvalitativ analys av hur verksamheterna har arbetat med fokusområdena<sup>2</sup>.

Baserat på tillgängliga data för respektive indikator och en kvalitativ analys bedöms mål 8 vara uppfyllt, mål 3 och 4 delvis uppfyllda och mål 13 ej uppfyllt. Enligt den samlade bedömningen visar uppföljningen att kommunens måluppfyllelse är:

● Uppfyllt 25% ● Delvis uppfyllt 50% ● Ej uppfyllt 25%

### Uppföljning av indikatorer

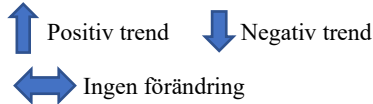
Utfallet av indikatorerna presenteras i tabeller under respektive inriktningsmål. I tabellerna används färgerna rött, gult och grönt för att visa hur ett resultat ligger till jämfört med andra kommuner i landet. För varje nyckeltal rangordnas alla kommuner efter sina resultat, och de 25% bästa resultaten får grön färg, de 25% sämsta får röd färg och de i mitten får gul färg. Vit färg innebär att ingen rangordning kunnat göras. Vidare betyder grön färg att målet anses som uppfyllt, gul färg betyder att målet anses som delvis uppfyllt och röd färg betyder att målet anses som ej uppfyllt.

● Bästa 25% ● Mittersta 50% ● Sämsta 25%  
0 Ingen rangordning

\*Måluppföljningen grundar sig på de indikatorer som anges för respektive mål i Strategisk plan 2024–2026.

\*En mer detaljerad uppföljning av respektive mål finns i bilaga Måluppföljning Agenda 2030.

I tabellerna används även pilar för att tydliggöra trenden för det senaste året det finns uppgifter för. En uppåtvänd pil visar på en positiv trend och en nedåtvänd pil visar på en negativ trend. En horisontell pil visar på att ingen förändring har skett.



### Mål 3 God hälsa och välbefinnande

*Stenungsunds kommun ska säkerställa hälsosamma liv och främja välbefinnande för alla i alla åldrar.*

I kommunens arbete utifrån målet ska faktorer som stärker hälsa och upplevelse av välbefinnande särskilt beaktas, men också riskfaktorer för ohälsa och sjukdom. Folkhälsoaspekter är en del av den demokratiska utvecklingen och ska beaktas vid politiska beslut såväl som i samhällsplaneringen. En förutsättning för ett framgångsrikt folkhälsoarbete i kommunen är samverkan över verksamhetsgränser och mellan olika frivilliga organisationer, bildningsförbund och intresseorganisationer. Engagemang, delaktighet och inflytande för kommuninvånarna ska vara själva kärnan arbetet. Kommunen har under 2024 arbetat för att nå höjd målpuppfyllelse genom tre fokusområden:

- Främja god hälsa på lika villkor för hela befolkningen
- Möjliggöra för alla invånare att kunna leva ett aktivt och bra liv
- Bygga fysiska miljöer som främjar hälsosamma liv och välbefinnande i alla åldrar



Indikator	2020	2021	2022	2023	Trend
Invånare med bra självskattat hälsotillstånd, andel (%)	72,0	73,0	71,1		
Invånare 16–84 år med gott psykiskt välbefinnande, andel (%)	91,0	90,0	85,5		
Medellivslängd kvinnor, år	86,1	86,3	86,3	86,0	↓
Medellivslängd män, år	81,7	82,1	82,4	83,0	↑
Antibiotikaförsäljning, recept/1000 inv.	223,9	215,2	241,7	252,5	↓
Fallskador bland personer 65+, 3-årsrm, antal vårdtillfällen/100 000 inv.	2 724	2 914	3 034	3 069	↓

## Mål 4 God utbildning för alla

*Stenungsunds kommun ska säkerställa en inkluderande och likvärdig utbildning av god kvalitet och främja livslångt lärande för alla.*

Kommunen ligger bland de bästa 25 eller mittersta 50 procenten av kommunerna. Tre av fem indikatorer visar på en positiv trend, en är oförändrad och för en indikator saknas tidigare värde att jämföra med. En sammantagen bedömning av kommunens arbete inom fokusområdet samt den positiva trenden på flertalet indikatorer gör att målet anses som delvis uppfyllt.

Kommunerna ansvarar för stora delar av utbildningssystemet. Såväl förskola som grundskola, gymnasium och delar av vuxenutbildningen finansieras med kommunala skattemedel och drivs med både kommunala och fristående huvudmän. Som utbildningsanordnare gäller det att vara uppdaterad på de lokala arbetsmarknadsbehoven så att rätt kompetenser utbildas. Kommunen har också ett viktigt uppdrag att genom samverkan med näringslivet inspirera till och informera om olika vägar in i yrkeslivet och vad arbetsmarknaden efterfrågar.

För att klara framtidens kompetensförsörjning för såväl den offentliga som den privata sektorn är det av största vikt att dagens unga fullföljer sin gymnasieutbildning. Vidare lever vi idag i ett informations- och kunskapssamhälle i snabb förändring. I det sammanhanget har kultur- och fritidsverksamhet en viktig roll i att främja ett livslångt lärande för alla.

Kommunen har under 2024 arbetat för att nå höjd måluppfyllelse genom fyra fokusområden:

- Erbjuder likvärdig utbildning av god kvalitet
- Verkar för att fler ungdomar ska fullfölja sin gymnasieutbildning
- Stärker samverkan mellan näringsliv, skola och arbetsliv
- Att kultur och fritidsverksamheten främjar ett livslångt lärande för alla

Indikator	2020	2021	2022	2023	Trend
Barn 1–5 år inskrivna i förskola, andel (%)	86,3	84,6	84,9	88,5	↑
Elever i åk 9 som är behöriga till yrkesprogram, hemkommun, andel (%)	88,5	89,5	89,6	89,5	↔
Elever i åk 8: Känner du dig trygg i skolan? Andel som svarat "Helt och hållet" eller "Till stor del", (%)				81,4	
Gymnasieelever med examen inom 4 år, hemkommun, andel (%)	72,7	75,1	75,5	76,9	↑
Invånare 25–64 år med eftergymnasial utbildning, andel (%)	41,5	42,8	43,8	44,7	↑

## Mål 8 Anständiga arbetsvillkor och ekonomisk tillväxt

*Stenungsunds kommun ska verka för varaktig, inkluderande och hållbar ekonomisk tillväxt, full och produktiv sysselsättning med anständiga arbetsvillkor för alla.*

Kommunen ligger, för de indikatorer där det finns publicerade uppgifter, bland de bästa 25 procenten av kommunerna. Trenden för indikatorerna visar på en liten förändring i positiv riktning. Utifrån tillgängliga data och de åtgärder kommunen bedriver bedöms målet som uppfyllt.

Kommunen stödjer utvecklingen av arbetstillfällen för alla grupper, även de som står långt från arbetsmarknaden. Detta sker exempelvis i samverkan med Arbetsförmedlingen, näringslivet och den sociala ekonomin. Stenungsunds kommun arbetar med den övergripande målbilden att med gemensamma krafter minska antalet försörjningsstödstagare genom att fler når självförsörjning, eller en meningsfull sysselsättning, som stärker möjligheten att nå självförsörjning i framtiden. Ett positivt företagsklimat är en förutsättning för att näringslivet ska fortsätta välja Stenungsund som bas för etablering och expansion. Kommunen arbetar därför för att skapa goda förutsättningar för näringslivet att utvecklas och expandera.

Kommunen har under 2024 arbetat för att nå höjd måluppfyllelse genom tre fokusområden:

- Verka för att fler når självförsörjning
- Verka för fler praktik-, ferie- och arbetsträningsplatser
- Fortsätta stärka näringslivet inom ramen för Stenungsund kommuns Näringslivsstrategiska program



Indikator	2020	2021	2022	2023	Trend
Bruttoregionprodukt, kommun (BRP), 1000 kr/invånare	563,9	608,9	-	-	
Sysselsatta invånare 20–65 år, andel (%)	84,7	86	86,7	87,1	↑
Invånare 16–24 år som varken arbetar eller studerar, andel (%)	5,6	4,8	4,3	-	
Långtidsarbetslöshet 25–65 år, årsmedelvärde, andel (%) av bef.	2,1	2,3	1,9	1,8	↑

## Mål 13 Bekämpa klimatförändringarna

Stenungsunds kommun ska vidta omedelbara åtgärder för att bekämpa klimatförändringarna och dess konsekvenser.

Kommunen får ett blandat resultat för de indikatorer där det för året finns uppgifter. Trenden är positiv för två av indikatorerna och negativ för en. Trots att trenden går åt rätt håll ligger kommunen bland de sämsta 25 och mittersta 50 procenten för dessa indikatorer. Kommunen deltar i och driver flera goda initiativ inom området, men utifrån en samlad bedömning kan målet inte anses som uppfyllt.

Stenungsunds kommun gör skillnad genom att minska sin klimatpåverkan. Kommunen arbetar aktivt med klimatanpassning för att stå rustad för klimatförändringens effekter. Kommunen underlättar för invånare och företagare att leva och verka klimatsmart. Fokus ligger på incitament som gör det lätt att välja rätt. Kommunen har också ett stort ansvar i sin samhällsplanering när det gäller utformning av detaljplaner, lokal infrastrukturplanering och fastighetsinvesteringar. Kommunen har därtill ett viktigt uppdrag i att medvetandegöra klimatfrågorna i

skolan. I samverkan med näringslivet och andra myndigheter är kommunen en förebild och samverkanspart som möjliggör en mer hållbar utveckling lokalt.

Kommunen har under 2024 arbetat för att nå höjd måluppfyllelse genom fyra fokusområden:

- Göra det lättare för invånare och näringslivet att leva och verka klimatsmart
- Minska kommunens klimatpåverkan
- Att vid samhällsplaneringen skapa förutsättningar för en hållbar livsstil och ett hållbart byggande
- Medvetandegöra klimatfrågorna i skolan

Indikator	2020	2021	2022	2023	Trend
Utsläpp till luft av växthusgaser totalt, ton CO <sub>2</sub> -ekv/inv.	24,3	39,2	31,4		
Utsläpp till luft av växthusgaser totalt, ton CO <sub>2</sub> -ekv	656 072	1 080 014	875 386		
Fossiloberoende <sup>[1]</sup> personbilar, andel av totalt antal bilar i det geografiska området (%)	11,0	15,8	18,7	21,0	↑
Fossiloberoende fordon i kommunorganisationen, andel (%)	12,4	14,0	18,0	22,4	↑
Genomsnittlig körsträcka med personbil, mil/inv.	708,8	702,1	698,7	702,6	↓

[1] Det finns ingen nationell definition för vad som är ett fossiloberoende fordon. I Kolada används Miljöfordon Sveriges definition där fossiloberoende menas bilar som har möjlighet att köra på ett bränsle från förnybara källor men som inte nödvändigtvis gör det hela tiden.

## God ekonomisk hushållning för koncernen

I den strategiska planen har fullmäktige antagit fyra mål för koncernen. Ett av de finansiella målen uppfylls och ett uppfylls inte. Av inriktningsmålen bedöms båda vara delvis uppfyllda.

*Soliditeten för koncernen ska förbättras eller hållas oförändrad*

Koncernens soliditet har minskat från 33,3 % till 30,4 %. Målet är därmed inte uppfyllt.

*Självfinansieringsgraden av investeringarna, ska uppgå till minst 70 % sett över rullande sexårsperioder.*

Den genomsnittliga självfinansieringsgraden uppgår till 70,7 % under en sexårsperiod. Målet är därmed uppfyllt.

### Mål 3 från Agenda 2030: God hälsa och välbefinnande.

För kommunen, se avsnitt Resultat inriktningsmål.

Stenungsundshem AB arbetar mot god hälsa och välbefinnande i samarbete med Stenungsunds kommun liksom inom den egna organisationen och gentemot sina hyresgäster. Under 2024 initierade Stenungsunds kommun forumet Brottförebyggande Rådet (BRÅ), som samlar representanter från kommunen, näringslivet, Räddningstjänsten och Polisen. Fokus ligger på tre prioriterade områden: våld i nära relationer (VIN), våld i offentlig miljö och ekonomisk brottslighet/välfärdsbrott. Som del en del av detta arbete har Stenungsundshem utbildat samtliga medarbetare inom området VIN. För att stimulera rörelse och motion har Stenungsundshem friskvårdsbidrag. Stenungsundshem har även infört flexitid sedan december 2023 för kollektivpersonalen med syfte att ge en bättre arbetsmiljö.

Stenungsunds Energi och miljö AB har liksom Stenungsundshem AB införlivat målen från Agenda 2030 i verksamheten, både internt och externt. Exempel på satsningar är hälsofrämjande arbete mot personalen, minskad kemikalieanvändning, rättvisemärkta produkter och stöttning av organisationer inom socialt arbete.

Målet bedöms vara delvis uppfyllt.

### Mål 13 från Agenda 2030: Bekämpa klimatförändringarna

För kommunen, se avsnitt Resultat inriktningsmål.

Stenungsundshem ABs nyckeltal för solcellsproduktion har förbättrats till 72 543 kWh 2024 att jämföra med 41 501 kWh 2023, detta på grund av en ny anläggning på Alfredsbergs tak. Förbrukning av fordonsbränsle till verksamhetsbilar ligger på ungefär samma nivå som förra året.

I slutet av 2024 finns 19 elbilspladdare i olika områden, som hyrs av hyresgäster. Totalt har de laddat 38 000 kWh. På Fregattens parkering finns fyra snabbpladdare tillgängliga för allmänheten. Under 2024 har ca 31 000 kWh laddats.

Stenungsunds Energi och Miljö AB arbetar med att minska fossilt utsläpp, använda en hög andel restvärme, utveckla och optimera sin produktion, miljöutbilda personal, endast använda förnybar el och ställer krav på leverantörer. Det fossila bränslet har varit något högre i produktionen både i Stenungsund och Stora Höga under 2024 jämfört med 2023. I Stenungsund beror det främst på leveransstopp av restvärme från industrierna under en kall period i januari och i Stora Höga på grund av ett underhållsstopp på en panna.

Målet bedöms vara delvis uppfyllt.



Stenungsundshem AB	2022	2023	2024
Sjukfrånvaro	3,1	2,1	4,0
Total fastighetsenergi i Stenungsundshems fastigheter, kWh/m2	114,8	111,5	111,7
<b>Total energianvändning uppdelat på energislag</b>			
Fastighets EL, kWh	2 538 064	2 514 170	2 347 026
Energi för uppvärmning, kWh	15 191 018	14 803 842	15 012 125
Fossila bränslen (olja), kWh	-	-	-
Förnybart (solcellsproduktion), kWh	45 079	41 501	72 543
Fordonsbränsle bensin (liter)	712	582	453
Fordonsbränsle diesel (liter)	2 487	2 241	2 273

Stenungsunds Energi och Miljö AB	2022	2023	2024
Sjukfrånvaro	2,0	1,0	1,2
Fossilt bränsle från företagsresor (l/mil)	0,5	0,6	0,6
Fossilt bränsle i produktionen i Stenungsund (%)	2,7	4,1	5,5
Fossilt bränsle i produktionen i Stora Höga (%)	1,0	1,9	2,4



# Balanskravsresultat

Enligt kommunallagen ska kommuner bedriva verksamheten så att kostnaderna inte överskrider intäkterna. Om kommunen redovisar ett negativt resultat måste det kompenseras med ett överskott inom tre år. En så kallad balanskravsutredning ska göras varje år för att fastställa om balanskravet är uppfyllt. I denna ska realisationsvinster/förluster som uppkommit vid försäljning samt förändringar av den delen av pensionsförpliktelsen som intjänats före 1998 räknas bort från årets resultat. Balanskravsresultatet uppgår till 1,0 mnkr, vilket innebär att kommunen uppfyller balanskravet.

Tabellen nedan avviker från RKR R15 då rad för pensionsförpliktelser intjänade före 1998 finns med. Att redovisa i enlighet med fullfundsmodellen bedöms ge en mer rättvisande bild av kommunens ekonomi.

Avstämning av balanskrav, mnkr	2021	2022	2023	2024
Årets resultat enligt resultaträkningen	85,6	93,277	69,8	-8,7
- Samtliga realisationsvinster	-	-0,6	-0,1	-
+ Realisationsvinster enligt undantagsmöjlighet	-	-	-	-
+ Realisationsförluster enligt undantagsmöjlighet	-	-	-	-
+/- Orealiserade vinster och förluster i värdepapper	-	-	-	-
+/- Återföring av orealiserade vinster och förluster i värdepapper	-	-	-	-
<b>Årets resultat efter balanskravsjusteringar</b>	<b>85,6</b>	<b>92,7</b>	<b>69,7</b>	<b>-8,7</b>
Pensionsförpliktelser intjänade före 1998	-6,1	-12,1	7,6	9,7
<b>Årets balanskravsresultat</b>	<b>79,5</b>	<b>80,6</b>	<b>77,3</b>	<b>1,0</b>

## Väsentliga personalförhållanden

”Medarbetaren är vår viktigaste resurs och deras sätt att möta varje människa är avgörande för hur vi som kommun kommer lyckas. Egenansvar för helheten och ett gott bemötande är en självklarhet för alla. Arbetsglädje, trivsel, stolthet och ett hälsofrämjande perspektiv ska prägla Stenungsunds kommuns medarbetare och ledare.”

Utdrag ur Stenungsunds kommuns arbetsgivarpolitiska program.

### Personalstruktur

Under verksamhetsåret 2024 har förvaltningen fortsatt att arbeta med en allmän återhållsamhet gällande ekonomin vilket har fått chefer att undersöka mer kostnadseffektiva alternativ i stället för rekrytering av ny personal, på ett annat sätt än tidigare.

Under 2024 har antalet månadsanställda inom kommunen minskat med sju personer från föregående år. Jämfört med föregående år har kommunen ökat med 27 tillsvidareanställningar. Detta innebär att kommunen har arbetat för att ge fler personer möjlighet till en tillsvidareanställning för att kunna möta framtidens behov och utmaningar. I takt med att andelen tillsvidareanställningar ökar, minskar andelen tidsbegränsade anställningar. Jämfört med föregående år har det skett en minskning med 29 årsarbetare med tidsbegränsad anställning. Den största minskningen av tidsbegränsade anställningar finns inom sektor Socialtjänst.

En bidragande orsak till minskningen av antalet tidsbegränsade anställningar är att förvaltningen fortsatt med en allmän ekonomisk återhållsamhet och att cheferna varit restriktiva till att förlänga tidsbegränsade anställningar. Under föregående år infördes anställningsprövning i kommunen som har fortsatt 2024, vilket även bidragit till viss del. I anställningsprövningen har vissa befattningar i kärnverksamheten varit undantagna, exempel på dessa är; undersköterska, vårdbiträde, socialsekreterare och lärare.

Samtidigt som anställningarna har blivit tryggare inom kommunen har också personalomsättningen minskat med 1,3 procentenheter sedan 2023 och uppgår till 11,2 %. Personalomsättningen har därmed minskat, vilket betyder att medarbetarna i större utsträckning väljer att stanna kvar inom kommunen i stället för att byta till en annan arbetsgivare. Dessutom har personalomsättningen sannolikt påverkats av omvärldsläget med hög inflation och höga räntor, som bidragande orsaker, vilket troligtvis gjort medarbetarna mindre benägna att byta jobb pga. osäkra tider. Det kan också förklaras av ett aktivt arbete med personalfrågorna inom samtliga sektorer.

Under 2024 gick totalt 41 personer i pension, det är två personer färre än 2023. Prognosen framåt är att ca 40

personer/år kommer att gå i pension t.o.m. 2026. Pensionsprognosen bygger på en förväntad pensionsålder på 65 år.

### Sysselsättningsgrad

Den genomsnittliga sysselsättningsgraden inom kommunen är 95,3 %. Det är en ökning med 0,5 procentenheter sedan 2023. Detta innebär att den genomsnittliga sysselsättningsgraden har ökat varje år sedan 2020, och har totalt sett ökat med 1,3 procentenheter under hela tidsperioden.

Andelen heltidsanställda uppgår till 82,4% år 2024, vilket är en ökning med 1,1 procentenheter jämfört med 2023. Andelen heltidsanställda har ökat stadigt varje år från 2020. Den totala ökningen under denna tidsperiod är 5,3 procentenheter. Detta faller väl samman med kommunens inriktning om att vara en attraktiv och hälsosam arbetsgivare och öka andelen heltidsanställningar.

### Könsfördelning

I kommunen är 81,2 % av de anställda kvinnor och 18,8 % män, vilket innebär att den totala andelen kvinnor har ökat med 0,2 procentenheter och totala andelen män sjunkit med motsvarande sedan föregående års mätning.

Medelåldern inom kommunen avrundat till helår ligger på 46 år 2024, vilket innebär en liten ökning från 2023 där medelåldern låg på 45 år.

### Kompetensförsörjning

En av de viktigaste frågorna för kommuner och regioner framåt är kompetensförsörjningen. Den demografiska utvecklingen kommer att öka behovet av välfärdstjänster även om befolkningstillväxten förväntas bli lägre.

Under året antogs en kompetensförsörjningsstrategi med kommunövergripande fokusområden. Fokusområdena är ”attraktiv och utvecklande” och ”självförsörjande kommun”. I kompetensförsörjningsstrategin finns även en omvärldsanalys av kompetensförsörjningsfrågan, en bild av kompetensläget i Stenungsunds kommun samt strategier och aktiviteter för att möta kompetensutmaningarna. Det ständigt pågående samarbetet med övriga kommuner inom Göteborgsregionen (GR) i denna gemensamma utmaning är också en viktig del i det strategiska utvecklingsarbetet.

Insatser som genomförts under 2024 för att möta kommande behov och kompetensutmaningar är bland annat användningen av medel från Omställningsfonden för att kompetensutveckla och behålla befintlig personal inom olika yrkesgrupper. Exempel på bristyrken är undersköterskor, sjuksköterskor, socialsekreterare, ingenjörer och tekniker.

För att förbättra arbetsgivarvarumärket och locka nya medarbetare har kommunen deltagit på evenemang som Future Skills, som riktar sig till grundskoleelever inför deras gymnasieval. Syftet är att öka sannolikheten att ungdomar väljer yrken inom den kommunala sektorn, vilket på sikt ska bidra till att möta framtida kompetensbehov. Denna satsning görs tillsammans med övriga GR-kommuner. Utöver detta har kommunen deltagit på en jobb- och utbildningsmessa på Fregatten i Stenungsund och en yrkesdag på Nösnäs gymnasium. Kommunen marknadsförs också genom Framtidsvalet, ett material för studie- och yrkesval riktat till högskole- och universitetsstudenter.

## Hälsa/arbetsmiljö

### Hälsofrämjande insatser

Stenungsunds kommun arbetar med det hälsofrämjande arbetet för att öka trivselsen och för att skapa en bättre arbetsmiljö. Detta gör kommunen genom att fokusera på det arbete som fungerar väl, synliggöra det och sedan utveckla det vidare.

Kommunen arbetar med att genomföra, stärka och utveckla rutinen för det systematiska arbetsmiljöarbetet (SAM), där utvecklingsinsatser för digitala uppföljningsverktyg genomförs.

Under året har ett nytt och mer användarvänligt avvikelshanteringssystem för arbetsskador och tillbud implementerats för kommunens anställda. Genom att underlätta hantering av inkomna tillbud och arbetsskador ökar kommunen möjligheterna för att förebygga risker i arbetsmiljön.

En ny företagshälsovårdslösning har upphandlats under året med ett nytt avtal som gäller från 2025-01-01. Kommunen byter därmed företagshälsovårdspartner från Capio till Avonova.

Arbetet med hälsoinspiratörerna inom kommunen utgör en viktig del av det hälsofrämjande arbetet. Deras huvuduppgift är att stötta sina respektive arbetsgrupper i att främja hälsa. Insatserna ska gynna både individen, gruppen och hela verksamheten. Hälsoinspiratörernas arbete fokuserar på att sprida information, inspirera, synliggöra, samt planera och koordinera aktiviteter inom sina arbetslag. För att komplettera hälsoinspiratörernas arbete har triadträffar genomförts, där chef, skyddsombud och hälsoinspiratör samarbetar kring hälsofrämjande åtgärder, förebyggande arbete och det övergripande ansvaret för arbetsmiljön.

Under 2024 har kommunen även genomfört en kommunövergripande medarbetarundersökning genom en medarbetarenkät. Resultaten på helhetsnivå var mycket starka och förbättrades inom alla fyra sektorerna, jämfört med medarbetarenkäten som genomfördes 2021.

### Generella insatser

Syftet med de generella insatserna är att möjliggöra för medarbetare inom kommunen att utföra aktiviteter som främjar deras hälsa, samt utföra aktiviteten när det passar individen bäst. För att möjliggöra detta erbjuder kommunen friskvårdsersättning som ska utnyttjas utanför arbetstid. Nyttjandegraden av friskvårdsbidraget är något lägre än föregående år. Nyttjandegraden 2024 var 73,6 % jämfört med 75,2 % 2023.

### Riktade insatser

Syftet med kommunens riktade satsningar är att kunna ge insatser utifrån behov och förutsättningar som gagnar individen, gruppen och verksamheten.

Under 2024 har en extern hälsopedagog använts för insatser vid chef- och hälsodialog inom sektor Socialtjänst, med fokus på hälsa/ohälsa och psykosocial arbetsmiljö samt kulturstärkande arbete.

Vidare har kommunen arbetat med utvecklande medarbetarskap b.l.a. genom att använda sig av Medarbetarspelet som är framtaget av företaget Prestationsbyrån. Spelledare har utbildats för att kunna leda spelomgångar och ge verktyg till chef att arbeta vidare med resultatet. Samtliga chefer har under året samlats för att gemensamt prova spelet på kommunens chefsdag.

## Sjukfrånvarostatistik

### Sjukfrånvaro

Utöver ovan nämnda insatser arbetar kommunen även på andra sätt för sänka sjukfrånvaron. Kommunen går in med tidiga insatser vid sjukfrånvaro, gör tillfälliga arbetsanpassningar och arbetar med rehabilitering av sjukskriven personal för att minska antalet sjukskrivningar.

Kommunens totala sjukfrånvaro har minskat med 0,4 procentenheter sedan föregående mätning 2023. Även den totala sjukfrånvaron för både män och kvinnor har minskat sedan föregående mätning. Den faktiska långtidssjukfrånvaron i procentenheter var oförändrad mellan 2023 och 2024 och andelen långtidssjukfrånvaro av den totala sjukfrånvaron ligger på 42,8 % 2024.

Tre av fyra sektorer har sänkt sin sjukfrånvaro jämfört med 2023. Sektor Socialtjänst har sänkt med 1,1 procentenheter, sektor Stödfunktioner med 0,9 procentenheter och sektor Utbildning med 0,6 procentenheter. Sjukfrånvaron inom sektor Samhällsbyggnad har höjts med 0,2 procentenheter. Sektor

Socialtjänst har den högsta sjukfrånvaron och den ligger på 9,3%.

Under tertial 2 2024 hade Stenungsunds kommun tredje lägst sjukfrånvaro bland månadsavlönade medarbetare inom samtliga 13 GR-kommuner. Det är samma plats som tidigare mätning 2023. I dagsläget finns ingen helårsrapport bland GR-kommunerna gällande sjukfrånvaro 2024, men Stenungsunds kommun förväntas fortsättningsvis vara en av de GR-kommuner med lägst sjukfrånvaro.

## Löneöversyn

Löneöversyn 2024 innebar generella ökning på 3,3 %.

I lönekartläggning undersöks osakliga löneskillnader mellan kvinnor och mäns löner inom arbetsområden som anses motsvarande. Utifrån lönekartläggningen 2023 har det inte framkommit några osakliga löneskillnader därav gjordes inga särskilda prioriteringar under 2024 kopplat till lönekartläggningsarbetet.

	2020	2021	2022	2023	2024
<b>Antal anställda</b>					
Tillsvidareanställda	2 201	2 250	2 328	2 332	2 359
ÅA Tillsvidareanställda	2 088	2 145	2 235	2 238	2 269
ÅA Tidsbegränsade anställda	168	213	194	139	110
<b>Totalt antal anställda</b>	<b>2 391</b>	<b>2 497</b>	<b>2 555</b>	<b>2 504</b>	<b>2 497</b>
Personalomsättning i procent*	8,3%	10,2%	13,5%	12,5%	11,2%
<b>Könsfördelning</b>					
Andel kvinnor	81,8%	80,7%	80,4%	81,0%	81,2%
Andel män	18,2%	19,3%	19,6%	19,0%	18,8%
Medelålder kvinnor	45,1	44,9	44,8	45,4	45,8
Medelålder män	45,4	44,1	44,5	44,6	44,9
<b>Medelålder totalt</b>	<b>45,1</b>	<b>44,8</b>	<b>44,8</b>	<b>45,2</b>	<b>45,6</b>
<b>Sjukfrånvaro**</b>					
Total sjukfrånvaro i procent	8,1%	7,6%	7,8%	7,7%	7,3%
Andel av sjukfrånvaron 60 dagar eller mer	34,3%	38,6%	36,8%	40,7%	42,8%
Sjukfrånvaron för kvinnor	8,8%	8,3%	8,5%	8,4%	8,1%
Sjukfrånvaron för män	5,0%	4,6%	4,7%	4,9%	4,0%
Sjukfrånvaron i åldrarna 29 år eller yngre	6,1%	5,7%	7,3%	6,8%	7,2%
Sjukfrånvaron i åldrarna 30 - 49 år	7,5%	7,2%	6,9%	7,2%	7,0%
Sjukfrånvaron i åldrarna 50 år eller äldre	9,3%	8,5%	8,9%	8,4%	7,8%
<b>Chefer</b>					
Antal kvinnor	89	97	102	104	106
Antal män	25	23	28	28	30
<b>Totalt antal chefer</b>	<b>114</b>	<b>120</b>	<b>130</b>	<b>132</b>	<b>136</b>

	2021 män	2021 kvinnor	2022 män	2022 kvinnor	2023 män	2023 kvinnor	2024 män	2024 kvinnor
<b>Antal anställda</b>								
Sektor utbildning	268	969	261	991	246	949	243	951
Sektor socialtjänst	118	787	129	794	124	812	120	792
Sektor samhällsbyggnad	38	65	45	78	44	73	43	71
Sektor stödfunktioner	62	198	68	202	65	203	64	212
<b>Sjukfrånvaro i procent**</b>								
Sektor utbildning	4,6%	7,8%	4,1%	7,6%	4,7%	7,4%	3,1%	7,3%
Sektor socialtjänst	5,7%	9,6%	7,3%	10,5%	6,4%	10,1%	6,3%	9,8%
Sektor samhällsbyggnad	3,4%	3,7%	2,8%	2,4%	4,1%	3,5%	4,6%	3,5%
Sektor stödfunktioner	2,9%	7,1%	3,5%	8,1%	3,2%	8,5%	2,7%	7,7%
<b>Totalt</b>	4,6%	8,3%	4,7%	8,5%	4,9%	8,4%	4,0%	8,1%

<b>Sysselsättningsgrad</b>	2020	2021	2022	2023	2024
Andel med heltidsanställning	77,1%	77,9%	81,0%	81,3%	82,4%
Genomsnittlig sysselsättningsgrad	94,0%	94,1%	94,7%	94,8%	95,3%
Andel anställda under 70% SSG	5,5%	5,3%	4,9%	4,2%	4,1%

Statistiken är framtagen den 21 januari och gäller månadsavlönade (AB) Alla anställningsformer.

\*Personalomsättning i procent gäller tillsvidareanställda (AB).

\*\* Statistik gällande sjukfrånvaro är framtagen den 27 januari och gäller alla sysselsättningsgrupper (AB) och alla anställningsformer

## Personalkostnader

Redovisningen avser kostnader för personal oavsett anställningsform samt kostnader för arvoden till förtroendevalda.

### Löner och arvoden

Kostnaderna för löner och arvoden inklusive sociala avgifter uppgår till 1 401,6 mnkr, att jämföra med 1 359,5 mnkr föregående år. Kostnadsökningen uppgår till 3,1 % vilket i stort motsvarar årets löneöversyn. Löneöversyn 2024 innebar generella ökning på 3,3 %.

Personalomkostnaderna (PO) uppgår till 327,9 mnkr, vilket kan jämföras med 318,0 mnkr föregående år. Ökningen motsvarar 3,1 % och följer löneöversynens ökning. Under 2024 uppgick kostnaderna för politiska arvoden till 10,3 mnkr, en ökning med 3,4 % och 0,4 mnkr jämfört med 2023.

	2020	2021	2022	2023	2024
Arvoden inkl. PO	6,6	7,3	8,2	9,9	10,3
Löner	891,0	929,7	987,4	1 031,6	1 063,5
Personalomkostnader (PO)	275,0	283,7	299,7	318,0	327,9
<b>Summa</b>	<b>1 172,6</b>	<b>1 220,7</b>	<b>1 295,3</b>	<b>1 359,5</b>	<b>1 401,6</b>
Övriga personalkostnader	78,9	106,8	90,5	157,8	211,4
<b>Personalkostnader totalt</b>	<b>1 251,5</b>	<b>1 327,5</b>	<b>1 385,8</b>	<b>1 517,3</b>	<b>1 613,0</b>

### Kostnad för semester- och övertidsskuld

Semester och övertidsskuld består av ej uttagen semester samt ej uttagen ersättning för arbetad övertid. Av den totala skulden på 82,8 mnkr utgör 80,5 mnkr ej uttagen semester och 2,3 mnkr okompenserad övertid. Jämfört med 2023 har skulden ökat med 2,1 mnkr (2,7%). Under året har antalet dagar minskat med 613. Att skulden ökar trots att antalet dagar minskar beror på årets löneökning, vilken också påverkar skulden.

### Kostnad för pensioner

Kommunens totala pensionskostnad uppgår till 724,7 mnkr, vilket är en ökning med 104,5 mnkr jämfört med föregående år. Orsaken till ökningen är den höga inflationen. Inflationen påverkar prisbasbeloppet som ökat kraftigt, vilket i sin tur medfört en hög uppräknings av pensionerna.

Genom centrala löneavtal har kommunens anställda rätt till tjänstepension grundad på anställning hos arbetsgivaren. Förtroendevalda erhåller pension enligt kommunens reglemente om pensioner för förtroendevalda. Rätten till pension för förtroendevalda förutsätter att arbetsinsatsen är fastställd till minst 40 % av heltid och omfattar minst en mandatperiod. Pensionen samordnas med eventuell inkomst av tjänst.

## Förväntad utveckling

Stenungsunds kommun förväntas växa framöver men i lägre takt än tidigare år. En befolkningsökning medför att skatteintäkterna ökar men också att kraven på kommunen ökar. Investeringarna har varit höga de senaste åren, så även för 2024. Till följd av detta kommer avskrivningar och räntor ta en större del av budgeten framöver. Investeringarna kommer ligga på fortsatt relativt höga nivåer under de närmaste åren.

Kommunens snittränta har sjunkit något under året, från 2,90% till 2,82% vid årets slut. Bara ett lån med låg bunden ränta har löpt ut under året och de nya lån som tagits upp har tecknats under slutet av året. Då hade styrräntan sänkts jämfört med i slutet av 2023 och därmed har snitträntan minskat något. Dock har räntekostnaderna för lånen ökat med 5,1 mnkr jämfört med 2023 och beror på den ökade låneskulden. Fortsatt hög investeringsnivå under kommande år är en bidragande orsak till ökade räntekostnader de närmsta åren.

Pensionskostnaderna har varit mycket höga under både 2023 och 2024. Dock ser det ljusare ut framöver med start

redan 2025. För 2024 utgjorde pensionskostnaderna 11,4 % av skatter och bidrag. Andelen är 2,5 procentenheter högre än 2023. Kommande år blir andelen väsentligt lägre och 2025 beräknas andelen uppgå till 6,6%. Orsakerna till de höga kostnaderna 2023 och 2024 var hög inflation och att prisbasbeloppet, som används vid beräkningar av pensionskostnaderna, starkt påverkas av inflationen. När inflationen nu vänt ner ses en betydligt lägre ökningstakt av pensionskostnaderna framöver.

Soliditeten har utvecklats mycket gynnsamt under tidigare år men minskar för tredje året i rad, med 2,1 procentenheter jämfört med 2023 till 21,3 %. I soliditeten ingår både pensionsskulden och sedan 2022 även finansiell leasing. Fortsatt hög investeringsnivå, och med det en ökad upplåning, är bidragande orsaker till nedgången men även beslutet att avsluta projekt resecentrum har påverkat. Soliditeten beräknas ha en fortsatt nedgång under de närmsta åren till följd av fortsatt höga investeringsnivåer kombinerat med för låga resultat i förhållande till investeringsnivån.



# 2

## Finansiella rapporter

I detta avsnitt redovisas Stenungsunds kommuns resultat och ekonomiska ställning, genom de sammanställda räkenskaperna som enligt Lagen om kommunal bokföring och redovisning omfattas av resultaträkning, balansräkning, kassaflödesanalys och noter. Redovisningen sker för kommunen och den kommunala koncernen. Med den kommunala koncernen menas förutom kommunen de kommunala bolagen, Stenungsundshem AB, Stenungsunds Energi och Miljö AB, Stenungsunds kommuns Fritid och Fastigheter AB samt Stenungsunds andel (25%) i Soltak AB. Soltak AB delas lika med Kungälvskommun, Tjörns kommun, Stenungsunds kommun och Lilla Edets kommun.

40	<b>Resultaträkning</b>
41	<b>Balansräkning</b>
42	<b>Kassaflödesanalys</b>
50	<b>Noter inklusive redovisningsprinciper för kommunen och koncernen</b>
55	<b>Driftredovisning</b>
58	<b>Investeringsredovisning</b>

## Resultaträkning

Belopp i mnkr	Kommunkoncernen			Kommunen		
	2023	2024	Not	2023	2024	Not
Verksamhetens intäkter	715,3	772,9	1	502,6	557,2	2
Verksamhetens kostnader	-2 374,2	-2 514,7	2, 5	-2 229,4	-2 369,5	3
Jämförelsestörande poster	-9,1	-53,7	3	-9,1	-53,7	4
Avskrivningar	-145,3	-180,6	4	-106,1	-115,2	5
<b>Verksamhetens nettokostnader</b>	<b>-1 813,2</b>	<b>-1 976,1</b>		<b>-1 842,0</b>	<b>-1 981,2</b>	
Skatteintäkter	1 710,5	1 773,7		1 710,5	1 773,7	6
Generella statsbidrag och utjämning	253,0	263,8		253,0	263,8	7
<b>Verksamhetens resultat</b>	<b>150,3</b>	<b>61,4</b>		<b>121,5</b>	<b>56,3</b>	
Finansiella intäkter	4,9	5,2		7,2	8,5	8
Finansiella kostnader	-64,1	-84,5		-58,8	-73,5	9
<b>Resultat efter finansiella poster</b>	<b>91,1</b>	<b>-17,9</b>		<b>69,8</b>	<b>-8,7</b>	





# Balansräkning

Belopp i mnkr	Kommunkoncernen			Kommunen		
	2023	2024	Not	2023	2024	Not
<b>TILLGÅNGAR</b>						
Immateriella anläggningstillgångar	8,2	9,9		7,6	8,2	11
Materiella anläggningstillgångar	3 507,8	3 882,7		2 499,0	2 831,8	12
- Mark, byggnader, tekniska anläggningar	2 690,5	3 027,2		1 966,7	2 230,4	12
- Maskiner och inventarier	257,8	290,6		113,6	140,8	12
- Pågående projekt	559,5	564,9		418,8	460,7	12
Finansiella anläggningstillgångar	34,2	39,5		127,5	123,6	13
<b>Summa anläggningstillgångar</b>	<b>3 550,2</b>	<b>3 932,0</b>		<b>2 634,1</b>	<b>2 963,5</b>	
Förråd	1,3	1,0		-	-	
Kortfristiga fordringar	254,5	248,6		233,3	218,4	14
Kassa och bank	122,2	61,3	6	104,4	50,4	15
Tomtmark för försäljning	81,3	83,5		81,3	83,5	
<b>Summa omsättningstillgångar</b>	<b>459,2</b>	<b>394,4</b>		<b>419,0</b>	<b>352,4</b>	
<b>SUMMA TILLGÅNGAR</b>	<b>4 009,4</b>	<b>4 326,5</b>		<b>3 053,1</b>	<b>3 315,9</b>	
<b>EGET KAPITAL, AVSÄTTNINGAR OCH SKULDER</b>						
<b>Eget kapital</b>	<b>1 334,4</b>	<b>1 315,0</b>	7	<b>715,6</b>	<b>706,9</b>	16
Varav årets resultat	91,1	-17,9		69,8	-8,7	
<b>Avsättningar</b>						
Avsättningar för pensioner	622,5	727,4		620,1	724,7	17
Övriga avsättningar	102,8	98,5		59,5	51,2	18
<b>Summa avsättningar</b>	<b>725,3</b>	<b>825,9</b>	8	<b>679,6</b>	<b>775,9</b>	
<b>Skulder</b>						
Långfristiga skulder	1 343,5	1 591,6	9	1 190,3	1 386,5	19
Kortfristiga skulder	606,3	594,0	10	467,6	446,6	20
<b>Summa skulder</b>	<b>1 949,8</b>	<b>2 185,6</b>		<b>1 657,9</b>	<b>1 833,1</b>	
<b>SUMMA EGET KAPITAL, AVSÄTTNINGAR OCH SKULDER</b>	<b>4 009,4</b>	<b>4 326,5</b>		<b>3 053,1</b>	<b>3 315,9</b>	
<b>PANTER OCH ANSVARSFÖRBINDELSER</b>						
Ansvarsförbindelser	0,3	0,3	11	-	-	
Borgensåtaganden	84,8	75,7		513,4	555,3	21
Operationella hyres- och leasingavtal	50,4	38,1		60,6	59,9	22

# Kassaflödesanalys

Belopp i mnkr	Kommunkoncernen			Kommunen		
	2023	2024	Not	2023	2024	Not
<b>DEN LÖPANDE VERKSAMHETEN</b>						
Årets resultat	91,1	-17,9		69,8	-8,7	
Justering för ej likviditetspåverkande poster	198,1	275,5		149,5	214,0	10
Medel från verksamheten före förändring av rörelsekapital	289,2	257,6		219,3	205,4	
Ökning/minskning av periodiserade anslutningsavgifter	24,7	-0,9		24,7	-0,9	
Ökning/minskning av kortfristiga fordringar	-23,5	5,9		-14,1	14,9	14
Ökning/minskning av exploateringstillgångar	-13,6	-2,3		-13,6	-2,3	
Ökning/minskning av förråd och varulager	-0,3	0,3		-	-	
Ökning/minskning av kortfristiga skulder	81,3	-12,3		18,0	-21,1	20
<b>Verksamhetsnetto</b>	<b>357,8</b>	<b>248,3</b>		<b>234,2</b>	<b>196,0</b>	
<b>INVESTERINGAR</b>						
Förvärv av immateriella tillgångar	-3,8	-4,7		-3,8	-3,4	11
Förvärv av materiella tillgångar	-546,2	-556,6		-392,0	-447,6	
<i>varav investering i finansiell leasing</i>	-2,2	-4,5		-2,2	-4,5	
Försäljning av materiella tillgångar	2,5	-		0,2	-	
Investeringsbidrag	12,9	-3,0		12,9	-3,0	
Förvärv av finansiella tillgångar	-8,0	4,1		-8,0	4,1	
Försäljning av finansiella tillgångar	-	-		-	-	
<b>Investeringsnetto</b>	<b>-542,7</b>	<b>-564,7</b>		<b>-390,8</b>	<b>-449,9</b>	
<b>FINANSIERING</b>						
Nyupptagna lån	177,9	265,0		165,0	205,0	
Amortering av långfristiga lån	-2,6	-11,7		-	-	
Nyupptagna leasingskulder	2,2	4,5		2,2	4,5	
Amortering av finansiell leasing	-2,4	-2,3		-9,9	-9,6	
Förändring långfristiga skulder	-	-		-	-	
<b>Finansnetto</b>	<b>175,0</b>	<b>255,5</b>	9	<b>157,3</b>	<b>199,9</b>	19
<b>Förändring av likvida medel</b>	<b>-9,9</b>	<b>-60,9</b>		<b>0,8</b>	<b>-54,0</b>	
Likvida medel vid årets början	132,1	122,2		103,6	104,4	
Likvida medel vid årets slut	122,2	61,3	6	104,4	50,4	15

# Noter inklusive redovisningsprinciper

## Kommunen

### Not 1. Redovisningsprinciper

Årsredovisningen är upprättad i enlighet med lag (2018:597) om kommunal bokföring och redovisning (LKBR) och följer i all väsentlighet rekommendationer från Rådet för kommunal redovisning, RKR. Avvikelser från detta avser redovisning av pensioner, RKR R 10. En beskrivning från avsteget från rekommendationen återfinns under rubriken pensionskulld.

Intäkterna redovisas i den omfattning det är sannolikt att de ekonomiska tillgångarna kommer att tillgodogöra kommunen och de kan beräknas på ett tillförlitligt sätt. Fordringar har upptagits till de belopp varmed de beräknas inflyta. Tillgångar och skulder har upptagits till anskaffningsvärdet där inget annat anges.

#### Jämförelsestörande poster

Jämförelsestörande poster särredovisas i not. Poster med väsentligt belopp och som anses viktiga att uppmärksamma vid jämförelse med andra perioder betraktas som jämförelsestörande.

#### Skatteintäkter

De redovisade skatteintäkterna består av de preliminära skattebetalningarna under inkomståret, en prognos för slutavräkning och skillnaden mellan den slutliga taxeringen och den redovisade skatteintäkten för föregående år. Den preliminära slutavräkningen för skatteintäkter baseras på SKR:s decemberprognos i enlighet med rekommendation RKR R 2.

#### Övriga intäkter

VA-anslutningsavgifter och investeringsbidrag redovisas som en förutbetalad intäkt i enlighet med RKR R2. Anslutningsavgifterna periodiseras på 50 år. Investeringsbidragen periodiseras mellan 10-50 år.

#### Avskrivningar

Avskrivningar av materiella anläggningstillgångar görs för den beräknade nyttjandeperioden med linjär avskrivning baserat på anskaffningsvärdet exklusive eventuellt restvärde. På tillgångar i form av mark, konst och pågående arbeten görs emellertid inga avskrivningar.

Komponentavskrivningar tillämpas på fastigheter och tekniska anläggningar. Tillämpningen innebär att en anläggning delas in i komponenter som ges olika avskrivningstider utifrån faktisk bedömd nyttjandetid.

Indelning i komponenter ska göras för investeringar över 250 tkr. Varje enskild komponent ska utgöra minst 250 tkr för fastigheter och 100 tkr för tekniska anläggningar.

Följande avskrivningstider tillämpas normalt i kommunen: 3, 4, 5, 10, 20, 30, 50 år. Omprövning av avskrivningstider har gjorts under året.

Avskrivningar av immateriella anläggningstillgångar görs för den beräknade nyttjandeperioden. Normalt beräknas nyttjandeperioden till 3 år, men i förekommande fall 5 och 10 år.

#### Leasing

Som finansiell leasing redovisas leasingavtal med en avtalstid överstigande tre år och som uppgår till betydande värde. De redovisas i balansräkningen som materiell anläggningstillgång och långfristig skuld. Övriga leasingavtal inom kommunen redovisas som operationella leasingavtal, då avtalstiden inte överstiger tre år. Hela kostnaden redovisas som rörelsekostnad.

#### Anläggningstillgångar

Tillgångar avsedda för stadigvarande bruk med en nyttjandeperiod på minst tre år klassificeras som en anläggningstillgång om beloppet överstiger gränsen för mindre värde. Gränsen för mindre värde är satt till 50 tkr. Anläggningstillgångar har i balansräkningen upptagits till anskaffningsvärdet minskat med planenliga avskrivningar och eventuella nedskrivningar. Ränteutgifter aktiveras inte. Kommunen tillämpar konsekvent huvudmetoden och redovisar ränteutgifter som kostnad i resultaträkningen den period de hänför sig till.

#### Pensionskulld

Kommunens pensionskulld redovisas enligt fullfonderingsmodellen.

Enligt 6 kap 4§ LKBR ska pensionsförpliktelser som tjänats in före år 1998 inte tas upp som skuld eller avsättning. I bokslutet 2011 lyftes hela skulden in i balansräkningen och från och med 2012 redovisas kommunens pensionsåtagande enligt den så kallade fullfonderingsmodellen. Kommunen följer därmed inte RKR R 10. Motiven för fullfondering är att det ger en mer rättvisande bild av kommunens finansiella ställning och att de grundläggande principerna om öppen och tydlig redovisning följs på ett bättre sätt. Om kommunen hade

följt RKR R10 hade årets resultat påverkats positivt med 9,7 mnkr. Det egna kapitalet hade påverkats med 438,2 mnkr och gett en soliditet på 35%.

Avsättningens storlek baseras på KPA:s pensionsberäkning och följer RIPS21.

Kommunen betalar ut hela den så kallade individuella delen till de anställda. Den del av den individuella delen som inte betalats under året redovisas som en kortfristig skuld i bokslutet och betalas ut under efterföljande år.

Avsättning av ålderspension och efterlevandepension för förtroendevalda har beräknats tom 31/12 2024. Avsättningen och ansvarsförbindelsen avseende förtroendevalda finns med i balansräkningen.

### **Sammanställda räkenskaper**

Enligt LKBR ska årsredovisningen innehålla sammanställda räkenskaper för den kommunala koncernen. I den kommunala koncernen ingår kommunen tillsammans med bolag och kommunalförbund där kommunen har minst 20 % inflytande. Kommunkoncernens medlemmar och ägarandelar framgår under ”Finansiell analys koncernen”.

De sammanställda räkenskaperna har upprättats enligt förvärvsmetoden med proportionell konsolidering. Alla interna mellanhavanden av väsentlig betydelse har eliminerats för att ge en rättvisande bild av kommunkoncernens totala ekonomi.

**Not 2**

<b>Verksamhetens intäkter, mnkr</b>	<b>2023</b>	<b>2024</b>
Taxor och avgifter	178,4	210
Hyror och arrenden	45,5	48,9
Bidrag	154,4	163,9
Övriga intäkter	124,3	134,4
<b>Summa</b>	<b>502,6</b>	<b>557,2</b>

**Not 3**

<b>Verksamhetens kostnader</b>	<b>2023</b>	<b>2024</b>
Löner och sociala avgifter	-1 356,9	-1 398,2
Pensionskostnader	-144	-197,2
Bidrag	-43,5	-41,6
Externhyror	-45,3	-45,6
Köpta tjänster	-427,3	-460,6
Material samt övriga kostnader	-212,5	-226,4
<b>Summa</b>	<b>-2 229,4</b>	<b>-2 369,6</b>

**Not 4**

<b>Jämförelsestörande poster</b>	<b>2023</b>	<b>2024</b>
Vägscred E6 sep 2023	-9,1	0,0
Nedskrivning resecentrum	-	-53,7

**Not 5**

<b>Avskrivningar</b>	<b>2023</b>	<b>2024</b>
Avskrivningar immateriella anläggningar	-2,6	-2,8
Avskrivning byggnader och tekniska anläggningar	-74,8	-82,0
Avskrivning leasing fastigheter	-8,4	-8,6
Avskrivning maskiner och inventarier	-18,6	-20,6
Avskrivning på leasing av maskiner o inventarier	-1,7	-1,2
<b>Summa</b>	<b>-106,1</b>	<b>-115,2</b>

**Not 6**

<b>Skatteintäkter</b>	<b>2023</b>	<b>2024</b>
Preliminär skatteintäkt	1 681,4	1 775,6
Preliminär slutavräkning innevarande år	21,9	5,2
Slutavräkningsdifferens föregående år	7,2	-7,1
<b>Summa</b>	<b>1 710,5</b>	<b>1 773,7</b>

**Not 7**

<b>Generella statsbidrag och utjämning</b>	<b>2023</b>	<b>2024</b>
Inkomstutjämning, bidrag	113,5	90,1
Kostnadsutjämningsbidrag/ -avgift	-13,2	-0,3
Regleringsbidrag/ -avgift	65,0	85,1
Generella bidrag	20,8	24,6
Kommunal fastighetsavgift	65,2	68,2
Bidrag/avgift för LSS-utjämning	1,7	-4,0
<b>Summa</b>	<b>253,4</b>	<b>263,8</b>

**Not 8**

<b>Finansiella intäkter, mnkr</b>	<b>2023</b>	<b>2024</b>
Utdelning på aktier och andelar	0,9	2,3
Ränteintäkter	5,1	5,0
Övriga finansiella intäkter	1,2	1,2
<b>Summa</b>	<b>7,2</b>	<b>8,5</b>

**Not 9**

<b>Finansiella kostnader</b>	<b>2023</b>	<b>2024</b>
Räntekostnader	-16,7	-26,9
Ränta på pensionsavsättning	-39,7	-44,2
Övriga finansiella kostnader	-2,4	-2,3
<b>Summa</b>	<b>-58,8</b>	<b>-73,5</b>

**Not 10**

<b>Ej likvidpåverkande poster</b>	<b>2023</b>	<b>2024</b>
Avskrivningar anläggningstillgångar	106,1	115,2
Nedskrivningar anläggningstillgångar	-	39,5
Reavinster/förluster	0,8	0,1
Avsatt till pensioner	57,9	73,1
Periodisering investeringsbidrag	-5,9	-6,6
Avsättning deponi	-0,4	0,4
Avsättning RSG inträde	-8,1	-8,3
Övrigt	-1,0	0,6
<b>Summa</b>	<b>149,5</b>	<b>214,0</b>

**Not 11**

<b>Immateriella anläggningstillgångar</b>	<b>2023</b>	<b>2024</b>
Anskaffningsvärde	15,6	18,9
Ackumulerade avskrivningar	-7,9	-10,7
<b>Summa bokfört värde</b>	<b>7,6</b>	<b>8,2</b>

<b>Redovisat värde vid årets början</b>	6,5	7,6
Årets aktiveringar	3,8	3,4
Årets avskrivningar	-2,6	-2,8
<b>Redovisat värde immateriella tillgångar</b>	<b>7,6</b>	<b>8,2</b>

Linjär avskrivning tillämpas. Avskrivningstider 3-12 år. Genomsnittlig nyttjandeperiod 6,0 år

## Not 12

Materiella anläggningstillgångar, mnkr	2023	2024
<b>Mark och byggnader</b>		
Anskaffningsvärde	2 901,3	3 251,3
Akkumulerade avskrivningar	-1 120,2	-1 202,2
<b>Summa bokfört värde</b>	<b>1 781,1</b>	<b>2 049,1</b>
<i>Linjär avskrivning tillämpas</i>		
<i>Avskrivningstider 20-50 år. Genomsnittlig nyttjandetid 36,8 år</i>		
<b>Mark och byggnader</b>		
Redovisat värde vid årets början	1 543,9	1 781,1
Årets aktiveringar	308,9	349,9
Årets avskrivningar	-70,4	-82,0
Nedskrivningar/utrangeringar	-1,3	-
<b>Redovisat värde mark och byggnader</b>	<b>1 781,1</b>	<b>2 049,1</b>
<b>Leasing av materiella tillgångar</b>		
<b>Mark och byggnader</b>		
Redovisat värde vid årets början	194,0	189,9
Anskaffningsvärde	-	-
Årets avskrivningar	-8,4	-8,6
<b>Summa bokfört värde</b>	<b>185,6</b>	<b>181,3</b>
<b>Summa mark och byggnader</b>	<b>1 966,7</b>	<b>2 230,4</b>
<b>Maskiner och inventarier</b>		
Anskaffningsvärde	307,8	355,0
Akkumulerade avskrivningar	-202,0	-221,1
<b>Summa bokfört värde</b>	<b>105,9</b>	<b>133,9</b>
<i>Linjär avskrivning tillämpas</i>		
<i>Avskrivningstider 3-15 år, Genomsnittlig nyttjandetid 12,1 år</i>		
<b>Maskiner och inventarier</b>		
Redovisat värde vid årets början	121,9	105,9
Årets aktiveringar	2,8	47,2
Årets avskrivningar	-18,6	-17,6
Nedskrivningar/utrangeringar	-	-1,5
Försäljningar	-0,2	-
<b>Redovisat värde maskiner och inventarier</b>	<b>105,9</b>	<b>133,9</b>
<b>Leasing av materiella tillgångar</b>		
<b>Maskiner och inventarier</b>		
Redovisat värde vid årets början	7,2	7,7
Anskaffningsvärde	2,2	-1,5
Årets avskrivningar	-1,7	0,6
Summa bokfört värde	7,7	6,8
<b>Summa maskiner och inventarier</b>	<b>113,6</b>	<b>140,8</b>

<b>Pågående projekt</b>		
Redovisat värde vid årets början	337,3	418,8
Investerat under året	392,1	441,9
Aktiverat under året	-310,6	-400,1
<b>Redovisat värde pågående projekt</b>	<b>418,8</b>	<b>460,6</b>
<b>Summa materiella anläggningstillgångar</b>	<b>2 499,0</b>	<b>2 831,8</b>

**Not 13**

<b>Finansiella anläggningstillgångar</b>	<b>2023</b>	<b>2024</b>
<b>Aktier och andelar</b>		
Stenungsundshem AB	35,7	35,7
Stenungsunds Energi och Miljö AB	0,2	0,2
Soltak AB	1,6	1,6
Kommuninvest	21,7	24,2
Renova AB	2,9	2,9
Fjärrvärmestiftelsen, grundfondskapital	0,4	0,4
Andelar i RSG	5,5	5,5
<b>Summa aktier o andelar</b>	<b>68,0</b>	<b>70,5</b>
Långfristiga fordringar inom koncernen	57	52
Bostadsrätter	0,9	0,9
Övriga långfristiga fordringar	1,6	0,1
<b>Summa</b>	<b>127,5</b>	<b>123,5</b>

**Not 14**

<b>Kortfristiga fordringar</b>	<b>2023</b>	<b>2024</b>
Kundfordringar	42,9	46,6
Statsbidragsfordringar	61,1	67,1
Förutbetalda kostnader/upplupna intäkter	39,2	35,5
Övriga kortfristiga fordringar	90,0	69,2
<b>Summa</b>	<b>233,3</b>	<b>218,4</b>

**Not 15**

<b>Kassa o bank</b>	<b>2023</b>	<b>2024</b>
Bankkonton	0,7	0,2
Koncernkonto	103,7	50,3
<b>Summa</b>	<b>104,4</b>	<b>50,4</b>

**Not 16**

<b>Eget kapital</b>	<b>2023</b>	<b>2024</b>
Ingående eget kapital	645,8	715,6
Årets resultat	69,8	-8,7
<b>Utgående eget kapital</b>	<b>715,6</b>	<b>706,9</b>



## Not 17

Specifikation - avsatt till pensioner	2023	2024
Intjänad pensionsrätt	295,7	300,6
Förmånsbestämd ålderspension	142,8	218,5
Särskild avtals-/ålderspension	-	-
Pension till efterlevande	6,0	5,3
PA-KL pensioner	42,7	46,9
Förtroendevalda	2,0	1,9
Övrigt	-	0,6
Löneskatt	121,1	141,5
<b>Summa avsatt till pensioner</b>	<b>620,1</b>	<b>724,7</b>
<b>Avsättningar för pensioner intjänade från och med 1998</b>	<b>2023</b>	<b>2024</b>
Ingående avsättning, inkl. löneskatt	141,4	191,8
Pensionsutbetalningar	-3,4	-4,0
Nyintjänad pension	32,6	63,9
Förändring löneskatt	10,5	18,5
Övrig post	-0,6	0,2
<b>Utgående avsättning</b>	<b>191,7</b>	<b>286,5</b>
<b>Avsättning till pensioner intjänade före 1998</b>		
Ingående avsättning, inkl. löneskatt	420,8	428,4
Pensionsutbetalningar	-24,3	-27,5
Ränte- och basbeloppsuppräknig	28,4	28,2
Övrigt	2,0	7,1
Förändring löneskatt	1,5	1,9
<b>Utgående avsättning</b>	<b>428,4</b>	<b>438,2</b>
<b>Summa avsättning pensioner</b>	<b>620,1</b>	<b>724,7</b>

Aktualiseringsgrad 97 %

Kommunen har inga tjänstepensioner med visstidsförordnanden

Beräkningsgrund för pensioner framgår av not 1

Belopp om 438,2 mnkr (428,4 mnkr) avser den del som enligt lag(2018:597) om kommunal bokföring och redovisning ska redovisas utanför balansräkningen, så kallad blandmodell.

**Not 18**

<b>Övriga avsättningar</b>	<b>2023</b>	<b>2024</b>
<b>Avsatt för återställning av deponi</b>		
Redovisat värde vid årets början	19,3	19,0
Nya avsättningar	0,6	0,6
lanspråkta avsättningar	-0,9	-0,1
<b>Utgående avsättning deponi</b>	<b>19</b>	<b>19,4</b>
<b>Avsättning Räddningstjänsten Storgöteborg (RSG )</b>		
Redovisat värde vid årets början	47,6	39,5
Nya avsättningar	-	-
lanspråkta avsättningar	-8,1	-8,3
<b>Utgående avsättning</b>	<b>39,5</b>	<b>31,2</b>
<b>Avsättning medfinansiering E20</b>		
Redovisat värde vid årets början	0,0	1,0
Nya avsättningar	1,0	-
lanspråkta avsättningar	-	-0,4
<b>Utgående avsättning</b>	<b>1,0</b>	<b>0,6</b>
<b>Summa övriga avsättningar</b>	<b>59,5</b>	<b>51,2</b>

**Not 19**

<b>Långfristiga skulder</b>	<b>2023</b>	<b>2024</b>
Lån i banker och kreditinstitut	845,0	1 050,0
Långfristig leasingskuld maskiner o Inventarier	7,7	6,8
Långfristig leasingskuld fastigheter	193,1	189,0
<b>Förutbetalda intäkter som regleras över flera år</b>		
Anslutningsavgifter	113,5	112,6
- Genomsnittlig nyttjandetid 34,2 år		
Övriga investeringsbidrag	31,0	28,0
- Genomsnittlig nyttjandetid 23,7 år		
<b>Summa</b>	<b>1 190,3</b>	<b>1 386,5</b>

**Not 20**

<b>Kortfristiga skulder</b>	<b>2023</b>	<b>2024</b>
Leverantörsskulder	144,1	131,4
Semesterlöneskuld	80,8	82,8
Personalens skatter och avgifter	20,6	20,5
Löneskatt	18,3	24,4
Upplupna kostnader, förutbetalda intäkter	101,0	107,2
Övrigt	102,9	80,3
<b>Summa</b>	<b>467,6</b>	<b>446,6</b>

**Not 21**

<b>Borgensåtaganden</b>	<b>2023</b>	<b>2024</b>
Stenungsundshem AB	417,8	470,6
Renova AB, pensionsförpliktelser	0,6	0,6
Soltak AB	10,8	8,4
Bostadsrättsföreningar	72,6	64,9
Övriga föreningar	11,7	10,9
<b>Summa</b>	<b>513,4</b>	<b>555,3</b>

**Not 22**

<b>Leasing</b>	<b>2023</b>	<b>2024</b>
<b>Operationella</b>		
<b>Framtida hyresavgifter fastigheter</b>		
- som förfaller inom ett år	13,6	14,9
- som förfaller inom två till fem år	21,6	22,3
- som förfaller senare än fem år	5,9	4,4
<b>Summa hyresavgifter fastigheter</b>	<b>41,1</b>	<b>41,5</b>

<b>Operationell leasing lös egendom</b>	<b>2023</b>	<b>2024</b>
Framtida minimileaseavgifter förfaller enligt följande:		
- som förfaller inom ett år	13,1	11,6
- som förfaller inom två till fem år	6,3	6,8
- som förfaller senare än fem år	-	-
<b>Summa leasing lös egendom</b>	<b>19,5</b>	<b>18,4</b>
<b>Finansiell leasing</b>	<b>2023</b>	<b>2024</b>
<b>Lös egendom</b>		
Totala minimileaseavgifter	8,1	7,3
Framtida finansiella kostnader	-0,4	-0,5
<b>Nuvärdet av minimileaseavgifterna</b>	<b>7,7</b>	<b>6,8</b>

**Nuvärdet av minimileaseavgifterna förfaller enligt följande:**

- som förfaller inom ett år	8,3	12,5
- som förfaller inom två till fem år	34,1	33,2
- som förfaller senare än fem år	150,7	143,2
<b>Summa</b>	<b>193,1</b>	<b>189,0</b>
<b>Summa Leasing</b>	<b>200,8</b>	<b>195,8</b>

**Not 23**

<b>Kostnader för revision</b>	<b>2023</b>	<b>2024</b>
Sakkunnigt biträde	0,2	0,2
Förtroendevalda revisorer	0,6	0,6
Auktoriserade revisorer	0,3	0,3
<b>Total kostnad för räkenskapsrevision</b>	<b>1,2</b>	<b>1,2</b>

**Not 24****Kommuninvest**

Stenungsunds kommun har i maj 2007 ingått en solidarisk borgen såsom för egen skuld för Kommuninvest i Sverige AB:s samtliga nuvarande och framtida förpliktelser. Samtliga 295 kommuner och regioner som per 2024-12-31 var medlemmar i Kommuninvest Ekonomisk förening har ingått likalydande borgensförbindelser. Mellan samtliga medlemmar i Kommuninvest Ekonomisk förening har ingåtts ett regressavtal som reglerar fördelningen av ansvaret mellan medlemmarna vid ett eventuellt ianspråktagande av ovan nämnd borgensförbindelse.

**Not 25****Särredovisningar**

Särredovisningar har upprättats enligt fjärrvärmelagen (2008:263) och finns tillgängliga hos Stenungsunds Energi AB, tel. 0303-73 10 00, [www.stenungsundsenergi.se](http://www.stenungsundsenergi.se)

**Not 26****Närstående relationer**

Kommunkoncernen har interna transaktioner om 127 mnkr. Kommunens största närstående leverantörer är Stenungsundshem, Stenungsunds Energi och Miljö samt Soltak.

Kommunens ledning har inga närstående relationer med externa organisationer som kommunkoncernen har avtalsförhållanden med.

## Koncernen

### Not 1

Verksamhetens intäkter, mnkr	2023	2024
Avgifter och hyror	396,9	444,4
Bidrag	154,4	163,9
Övriga intäkter	164,0	164,6
<b>Summa</b>	<b>715,3</b>	<b>772,9</b>

### Not 2

Verksamhetens kostnader	2023	2024
Personalkostnader	-1 402,3	-1 445,9
Pensionskostnader	-152,1	-205,3
Bidrag	-43,5	-41,6
Externhyror	-28,3	-26,9
Köpta tjänster	-443,7	-484,3
Material samt övriga kostnader	-297,8	-305,8
Skattkostnad	-6,5	-4,9
<b>Summa</b>	<b>-2 374,2</b>	<b>-2 514,7</b>

### Not 3

Jämförelsestörande poster	2023	2024
Vägscred E6 sep 2023	-9,1	0,0
Nedskrivning resecentrum	-	-53,7
<b>Summa</b>	<b>-9,1</b>	<b>-53,7</b>

### Not 4

Avskrivningar	2023	2024
Avskrivningar	-145,3	-180,6
<b>Summa</b>	<b>-145,3</b>	<b>-180,6</b>

### Not 5

Skatt på årets resultat	2023	2024
Aktuell skatt	-6,6	-3,8
Uppskjuten skatt	-	-1,1
<b>Summa</b>	<b>-6,5</b>	<b>-4,9</b>

### Not 6

Likvida medel	2023	2024
Koncernkonto	103,7	50,3
Bank	18,5	11,0
<b>Summa</b>	<b>122,2</b>	<b>61,3</b>

**Not 7**

<b>Eget kapital, mnkr</b>	<b>2023</b>	<b>2024</b>
Ingående eget kapital	1 243,4	1 334,4
Årets resultat	91,1	-17,9
<b>Utgående eget kapital</b>	<b>1 334,4</b>	<b>1 315,0</b>

**Not 8**

<b>Avsättningar</b>	<b>2023</b>	<b>2024</b>
Pensionsavsättningar	622,5	727,4
Avsättning deponi	19,0	19,4
Avsättning RSG	39,5	31,2
Avsättning medfinansiering E20	1,0	0,6
Uppskjuten skatt	43,3	48,1
<b>Summa</b>	<b>725,3</b>	<b>826,7</b>

**Not 9**

<b>Långfristiga skulder</b>	<b>2023</b>	<b>2024</b>
Skulder till banker, kreditinstitut m.fl.	1 182,5	1 431,6
Övriga långfristiga skulder	161,0	160,0
<b>Summa</b>	<b>1 343,5</b>	<b>1 591,6</b>

**Not 10**

<b>Kortfristiga skulder</b>	<b>2023</b>	<b>2024</b>
Leverantörsskulder	198,4	158,8
Skulder till kreditinstitut	94,9	100,2
Löneskatt	18,6	24,4
Upplupna kostnader, förutbetalda intäkter	126,4	178,1
Övrigt	168,2	132,6
<b>Summa</b>	<b>606,3</b>	<b>594,1</b>

**Not 11**

<b>Ansvarsförbindelse</b>	<b>2023</b>	<b>2024</b>
Stenungsundshem AB, FASTIGO	0,3	0,3
<b>Summa</b>	<b>0,3</b>	<b>0,3</b>

## Driftredovisning

Detta avsnitt innehåller driftredovisning och investeringsredovisning. Drift- och investeringsredovisningen ska tillgodose kommunfullmäktiges behov av uppföljning och ansvarsprövning från de olika sektorerna. Samtidigt ska den tillgodose externa intressenters behov av information om hur resurserna fördelas och förbrukas av våra sektorer, den politiska verksamheten och kommunövergripande. Avvikelser mot budget kommenteras i avsnittet Verksamhetsberättelser.

### Resultat i förhållande till budget

Årets resultat är negativt och uppgår till 8,7 mnkr, vilket är 13,7 mnkr lägre än budgeterat. Den enskilt största posten som bidrar till underskottet är det politiska beslutet att inte genomföra projekt Resecentrum, varför en nedskrivning har gjorts med 53,7 mnkr.

Skatteintäkter samt generella statsbidrag och utjämning, har en positiv avvikelse på 47,2 mnkr. Skatteunderlaget har utvecklats starkare än vad som beräknats i budget och därmed givit högre skatteintäkter än vad SKR tidigare prognostiserat. I huvudsak beror det på en starkare utveckling av lönesumman. Pensioner och arbetsgivaravgifter har däremot en negativ avvikelse mot budget på 30,9 mnkr.

Sektorerna inklusive kommunövergripande står för en positiv avvikelse i förhållande till budget 2024. Kommunövergripande har en positiv budgetavvikelse med 21,1 mnkr medan sektorerna har 12,3 mnkr i positiv avvikelse mot budget 2024.

### Övergripande

"Kommunövergripande" redovisar en positiv avvikelse gentemot budget på 21,1 mnkr.

I kommunövergripande ingår avsatta medel för volymförändringar, löneökningar, ökade driftskostnader och kapitalkostnader för investeringar samt kostnader för detaljplaner och förstudier.

Överskottet beror till största del av den avsatta potten för löneökningar och prisökningar som inte behövts nyttjas i den utsträckning som budgeterats.

### Sektorerna

Under 2024 redovisar sektorerna ett sammantaget budgetöverskott om 12,3 mnkr. Två av sektorerna redovisar underskott och två redovisar överskott.

Sektor utbildning redovisar ett överskott om 11,9 mnkr för 2024 vilket motsvarar en budgetavvikelse om 1,3 %. Överskott återfinns inom de flesta verksamheterna där gymnasiet och kompetens och utveckling är främst bidragande.

Sektor socialtjänst redovisar ett budgetunderskott om 1,2 mnkr vilket motsvarar 0,2% av sektorns nettobudget. Underskottet beror till största del på kostnader för köpta platser inom barn- och ungdomsvård.

Samhällsbyggnads underskott uppgår till 0,7 mnkr, vilket motsvarar 0,9 % av sektorns nettobudget, om man inte räknar med nedskrivningen av Resecentrum på 53,7 mnkr. Underskottet avser framförallt ökade kostnader för vinterväghållningen men vägs delvis upp av lägre personalkostnader.

Sektor stödfunktioner redovisar ett överskott som uppgår till 2,3 mnkr vilket motsvarar 1,0 % av sektorns nettobudget. Överskottet beror framförallt på lägre personalkostnader i stabsfunktionerna samt högre intäkter och lägre kostnader för livsmedel, personal och förbrukningsvaror hos servicefunktionen. Överskottet minskas till följd av underskott avseende reparationer och underhåll i fastighetsbeståndet.

## Framtidsbedömning sektorerna

Befolkningsökningen i Stenungsund har stannat av de senaste åren och demografin framöver är viktig att följa för att kommunen ska vara rätt dimensionerad. Framför allt ses färre antal födda barn och därmed minskningar i förskola och grundskola de kommande åren. Inom sektor socialtjänst kommer den ökande andelen äldre få en allt större påverkan.

Kommunen står inför stora investeringsbehov framför allt inom funktionshinder och äldreomsorg men även inom VA och gata. Detta kommer innebära utmaningar för kommunens ekonomi och kommer ställa krav på effektivitetsåtgärdande arbete samt hårda prioriteringar av investeringar. När verksamheterna växer behövs fler medarbetare och rekrytering är och kommer att bli en allt större utmaning för verksamheterna inom allt fler yrkesgrupper, vilket synliggörs i kommunens kompetensförsörjningsplan.

Digitaliseringen av olika delar av den kommunala verksamheten är ett av flera sätt att möta utmaningarna kring växande verksamheter. Energieffektivisering och klimatanpassning fortsätter att vara viktiga fokusområden framöver. Digitaliseringen behöver åtföljas av arbete med frågor som rör datasäkerhet, vilket blivit allt tydligare efterhand som omvärlden blivit oroligare. Den oroliga utvecklingen i omvärlden ställer också högre krav på kommunens förmåga i likväl fredstid som i höjd beredskap, där arbetet med civilt försvar kommer att vara en del.

Driftredovisning, mnkr	Budget 2023	Bokslut 2023	Budget 2024	Bokslut 2024	Budgetavvikelse
Utbildning	-871,1	-866,0	-916,2	-904,3	1,3%
Socialtjänst	-585,3	-589,3	-626,1	-627,3	-0,2%
Samhällsbyggnad	-76,1	-82,9	-81,0	-81,7	-0,8%
Stödfunktioner	-201,7	-201,8	-220,5	-218,2	1,0%
<b>Summa sektorerna</b>	<b>-1 734,1</b>	<b>-1 739,9</b>	<b>-1 843,8</b>	<b>-1 831,5</b>	<b>0,7%</b>



Driftredovisning mnkr	Budget 2023	Bokslut 2023	Budget 2024	Bokslut 2024	Budget-avvikelse
Politisk verksamhet	-12,6	-12,9	-12,3	-12,6	-0,3
Kommunövergripande	-64,6	-53,6	-71,6	-50,5	21,1
- varav kostnader maa skred E6		-9,1	0,0	0,0	0,0
<b>Sektor utbildning</b>					
Sektorövergripande	-29,2	-26,9	-30,8	-29,4	1,4
Förskola	-166,7	-164,9	-173,6	-174,2	-0,6
Grundskola	-327,2	-332,4	-345,5	-345,3	0,2
Gymnasieverksamhet	-133,5	-127,4	-139,1	-133,3	5,8
Anpassad skola	-28,2	-27,3	-31,3	-31,1	0,1
Centrala barn och elevhälsan	-64,8	-63,9	-67,6	-65,1	2,5
Kompetens och utveckling	-35,9	-36,1	-37,6	-33,5	4,1
Kultur / Fritid	-85,4	-87,0	-90,7	-92,2	-1,5
<b>Summa</b>	<b>-871,1</b>	<b>-866,0</b>	<b>-916,2</b>	<b>-904,3</b>	<b>11,9</b>
<b>Sektor socialtjänst</b>					
Sektorövergripande	-5,4	-0,9	-3,8	-3,4	0,4
Individ och familjeomsorg	-118,7	-124,4	-123,6	-137,6	-14,0
Funktionshinder	-173,3	-175,2	-185,3	-177,2	8,1
Vård och omsorg	-287,9	-288,8	-313,5	-309,1	4,4
<b>Summa</b>	<b>-585,3</b>	<b>-589,3</b>	<b>-626,1</b>	<b>-627,3</b>	<b>-1,2</b>
<b>Sektor samhällsbyggnad</b>					
Samhällsbyggnad	-76,1	-82,9	-81,0	-81,7	-0,7
- nedskrivning Resecentrum	-	-	-	-53,7	-53,7
- Avfall (avgiftsfinansierad)	0	0	0	0	0
- VA-enheten (avgiftsfinansierad)	0	0	0	0	0
<b>Summa</b>	<b>-76,1</b>	<b>-82,9</b>	<b>-81,0</b>	<b>-135,4</b>	<b>-54,4</b>
<b>Sektor stödfunktioner</b>					
Stabsfunktioner	-99,5	-98,9	-107,5	-102,9	4,6
Fastighet (intäktsfinansierad)	-2,4	-4,9	-5,4	-10,1	-4,6
Servicefunktionen	-99,8	-98,0	-107,6	-105,2	2,3
<b>Summa</b>	<b>-201,7</b>	<b>-201,8</b>	<b>-220,5</b>	<b>-218,2</b>	<b>2,3</b>
Kalkylerad kapitalkostnad	116,4	128,7	159,2	168,6	9,4
Avskrivningar	-94,4	-106,1	-103,7	-115,2	-11,5
<b>Nettokostnad</b>	<b>-1789,4</b>	<b>-1783,9</b>	<b>-1872,1</b>	<b>-1894,9</b>	<b>-22,7</b>
Finansverksamheten	1797,3	1853,9	1877,1	1886,3	9,2
Exploatering		-0,2	0,0	-0,1	-0,1
<b>Årets resultat</b>	<b>7,9</b>	<b>69,8</b>	<b>5,0</b>	<b>-8,7</b>	<b>-13,7</b>

# Investeringsredovisning

I Stenungsund kommun uppgår 2024 års nettoinvesteringar till 474 mnkr och bruttoinvesteringarna uppgår till 484 mnkr, vilket motsvarar 57% respektive 58% av budget. Skillnaden mellan netto- och bruttoinvesteringar består i statliga bidrag till investeringar samt inkomster för VA-anslutningar. Investeringsbudgeten för 2024 uppgår till 833 mnkr netto respektive 834 mnkr brutto, vilket innebär en avvikelse på 358 mnkr respektive 350 mnkr. De enskilt största avvikelserna består av ett större överskott i projektet med byggnation av Hasselhöjdens omsorgsboende samt återuppbyggnad av Ucklumsvägen och Norumsån efter skredet. Båda dessa avvikelser beror på förändrad tidplan och kommer att arbetas upp under kommande år. Även potten för strategiska markinköp genererar ett större överskott.

Under året har stora byggnationer av verksamhetslokaler pågått. De största projekten avser nybyggnation av Hallerna norra förskola, utbyggnation av Kristinedals förskola, ombyggnation av Jörlandaskolan samt nytt SÄBO på Hasselhöjden.

Nybyggnationen av Hallerna Norra förskola har slutförts och verksamheten flyttade in under hösten. Förskolan består av åtta avdelningar samt ett produktionskök. Byggnaden är kommunens första förskola i två våningar och har uppförts i en solid träkonstruktion. Utemiljön är i befintlig skogsmiljö vilket ger en unik vistelse- och lektyta för barn och personal.

Ny- och ombyggnation av Kristinedals förskola pågår. Huset är vädersäkrat och fasad och takarbeten pågår på utsidan. Förskolegården börjar ta form med lekutrustningar och planteringar. Återbruk är i fokus i ombyggnadsdelen. Förskolan beräknas att vara färdig under hösten 2025 och verksamheten flyttar in i januari 2026.

Ny- och ombyggnationen av Jörlandaskolan är slutförd och verksamheten har flyttat in. Den nya skolbyggnaden har en uppskattad gestaltning med nya stora grönområden och en lekmiljö där eleverna själva varit med och påverkat. Matsalen har ett spännande konstverk som kan beskådas från Bagarevägen.

Nybyggnationen av Hasselhöjdens SÄBO pågår och kommer inrymma 104 lägenheter inklusive 20 korttidsboenden, gemensamhetsutrymmen, personalutrymme samt lokaler för hemtjänstpersonal. Byggnaden har snart nått sin fulla höjd och vädertätt hus beräknas i februari 2025. Byggnaden planeras att vara färdigställt under våren 2026.

Övriga fastighetsprojekt som arbetats med under året är Centralförrådet som blev klart i juni, ombyggnation av

Stenungsundskolan G-hus samt flera fastighetsrelaterade underhållsarbeten.

Sektor samhällsbyggnad har under året prioriterat arbetet med att återställa marken kring skredområdet parallellt med E6. I projektet ingår att bygga upp Ucklumsvägen och anslutande Sylvägen samt att återställa Norumsån och dess funktion. I samband med återuppbyggnaden anläggs också en gång- och cykelväg längs med Ucklumsvägen och i samband med det dras också VA-ledningar.

Sektorn har också arbetat med byggnation och breddning av flera gång- och cykelvägar samt planerade underhållsarbeten på gatunätet. Som ett led i kommunens arbete med trafiksäkerhetsåtgärder har även nya belyningsstolpar satts upp. Även arbetet med att byta ut äldre armaturer mot nya LED-armaturer har pågått intensivt under året.

Inom VA-verksamheten har flera större projekt genomförts och avslutats under året. Ett av de större projekten utgörs av utbyggnation och modernisering av silon för slamhanteringen på Strävlidens reningsverk. Detta är ett delprojekt till den stora ombyggnationen för att öka kapaciteten på Strävlidens reningsverk. Ombyggnationen av verket har nu påbörjats, detaljprojektering är klar och upphandling för ombyggnation har genomförts.

Arbetet med överföringsledningen för leverans av renvatten mellan Kungälv och Stenungsund är klart och innan sommaren startades leveransen av vatten upp. Ännu nyttjas inte ledningens fulla kapacitet, då Kungälv har en etapp kvar att bygga ut innan full leverans kan ske.

Utbyggnaden för kommunalt vatten, spillvatten och dagvatten inom verksamhetsområdena Svartehallen och Sågen har under året blivit helt klart, projektet redovisar ett mindre underskott jämfört med den totala projektbudgeten. Omläggning av dricks- och spillvattenledning från Nösås till Solgårdsdalen har också genomförts och färdigställt under året.

I övrigt har löpande arbete skett med att underhålla och uppgradera det befintliga ledningsnätet i kommunen. Även uppgradering och utbyte av befintliga pumpstationer har skett enligt underhållsplan.

Kapacitetsökning av reningsverket Strävliden står för den största avvikelsen mot budget. Det beror främst på att tillståndsansökan om att få bygga ut har tagit längre tid än beräknat. I övrigt består avvikelser i utfall främst på förskjutningar i tidsplaner på grund av till exempel överklaganden och längre ledtider.

tkr	Investeringar sedan projektets start				Årets investeringar		
	Beslutad totalbudget	Ack utfall	Prognos	Budgetavvikelse	Budget 2024	Utfall 2024	Avvikelse 2024
<b>Större investeringar</b>							
Hasselhöjden SÄBO	226 000	99 380	226 000	0	148 500	93 503	54 997
Norra Hallerna förskola	89 000	85 840	86 400	2 600	45 672	42 505	3 167
Kristinedals förskola	75 000	48 313	71 000	4 000	65 282	43 396	21 886
Jörlandaskolan ombyggnation	90 000	90 363	90 363	-363	40 118	41 332	-1 214
Stenungskolan ombyggnation	30 000	19 036	27 600	2 400	28 352	17 386	10 966
Återuppbyggnad Ucklumsvägen/Norumsån					116 448	78 345	38 103
Markinköp					45 196	1 102	44 094
Investeringsreserv					9 360	2 464	6 896
<b>Lokalinvesteringar</b>					27 551	24 113	3 438
<b>Sektor utbildning</b>					34 651	15 198	19 453
<b>Sektor socialtjänst</b>					31 945	5 462	26 483
<b>Sektor stödfunktioner</b>					6 485	3 094	3 391
<b>Sektor Samhällsbyggnad</b>					49 017	24 849	24 168
<b>Avgiftsfinansierad verksamhet</b>							
VA					122 801	46 364	76 437
Avfall Återvinningscentral Stora Höga	79 900	76 874	78 300	1 600	42 030	35 576	6 454
VA - investeringsutgifter i exploateringsprojekt					9 400	1 923	7 477
Gata - investeringsutgifter i exploateringsprojekt					10 700	7 179	3 521
<b>Summa investeringsutgifter</b>					<b>833 508</b>	<b>483 791</b>	<b>349 717</b>
<b>Investeringsbidrag</b>					-1 000	-4 632	3 632
VA anslutningsavgifter					0	0	0
VA - anslutningsavgifter i exploateringsprojekt					0	-4 833	4 833
<b>Summa Nettoinvesteringar 2024</b>					<b>832 508</b>	<b>474 326</b>	<b>358 182</b>
Nedskrivning Resecentrum					0	-32 417	-32 417

# 3

## Verksamhetsberättelse

Verksamhetsberättelsen ger information om kommunens verksamheter och utveckling under det gångna året i enlighet med gällande redovisningsprinciper och lagar. Verksamhetsberättelsen syftar till att ge en övergripande och tydlig bild utifrån varje sektors prestationer, strategier och framtidsutsikter. Kommunens verksamheter består av fyra sektorer, politisk verksamhet samt kommunövergripande verksamhet. Sektorerna är; utbildning, socialtjänst, samhällsbyggnad och stödfunktioner.

<b>61</b>	<b>Sektor utbildning</b>
<b>67</b>	<b>Sektor socialtjänst</b>
<b>70</b>	<b>Sektor samhällsbyggnad</b>
73	- Vatten och avlopp
77	- Avfall
<b>78</b>	<b>Sektor stödfunktioner</b>
<b>81</b>	<b>Politisk verksamhet</b>
<b>82</b>	<b>Övrigt</b>

## Sektor utbildning

Sektor utbildning inbegriper fem verksamheter; Förskola, Grundskola, Gymnasium, Kompetens och utveckling samt Kultur och fritid. Kultur och fritid består av bibliotek, allmänkultur och ungdomsverksamhet, idrott och anläggning samt park och natur. Kompetens och utveckling består av vuxenutbildning, arbetsmarknadsenhet samt enheten för nyanlända. Inom sektor utbildning finns även Centrala barn- och elevhälsan, som innehåller två delar. Den ena delen är barn- och elevhälsa och den andra delen är administration.

tkr	2022	2023	2024
Intäkter	647 919	666 331	693 794
Kostnader	-1 453 251	-1 532 356	-1 598 114
- varav Personalkostnader	-667 649	-711 621	-721 484
- varav Lokalkostnader	-120 610	-140 522	-162 488
<b>Netto</b>	<b>-805 332</b>	<b>-866 025</b>	<b>-904 320</b>
Budgetram	822 312	871 079	916 192
<b>Avvikelse</b>	<b>16 980</b>	<b>5 054</b>	<b>11 872</b>
<b>Nettokostnadsutveckling</b>	<b>3%</b>	<b>8%</b>	<b>4%</b>

Fördelning nettokostnad, tkr	Budget	Utfall	Avvikelse
Sektorsövergripande	30 785	29 430	1 355
Förskola	173 619	174 211	-592
Grundskola	345 508	345 349	159
Staben	67 614	65 138	2 476
Gymnasieskola	139 105	133 307	5 798
Anpassad skola	31 274	31 138	136
Kompetens och utveckling	37 598	33 509	4 089
Kultur och Fritid	90 689	92 283	-1 549
<b>Summa Sektor Utbildning</b>	<b>916 192</b>	<b>904 365</b>	<b>11 872</b>

### Ekonomiskt resultat

Sektor utbildning redovisar ett överskott om 11 872 tkr för 2024 vilket motsvarar en budgetavvikelse om 1,3 %. Överskott återfinns inom de flesta verksamheterna där gymnasiet och kompetens och utveckling är främst bidragande.

Intäkterna från statsbidrag inom sektor utbildning har ökat och är en del av förklaringen till sektorns överskott. Främst har intäkterna från Skolverket ökat genom bland annat ökat anslag för statsbidragen *stärkt kunskapsutveckling* samt *kvalitetshöjande åtgärder*. Intäkterna från Migrationsverket som avser massflyktsdirektivet har ökat

jämfört med 2023 medan intäkterna som avser etableringsschablonen minskat. Etableringsschablonen har dock inte minskat så mycket som prognostiserats till följd av ändrade regler gällande folkbokföring av personer som omfattas av massflyktsdirektivet. Intäkterna från Arbetsförmedlingen minskar något då färre personer beviljas anställningsstöd.

Sektor utbildning redovisar ett överskott om 7 429 tkr avseende personalkostnaderna. Personalkostnaderna har ökat med 1,4 % jämfört med 2023, vilket är under nivån för den avtalsmässiga lönerörelsen. Om personalkostnaderna följt den avtalsmässiga lönerörelsen hade kostnaderna uppskattningsvis varit 8 500 tkr högre än

årets utfall. Förklaringen kan till stor del härledas till grundskolans och vuxenutbildningens minskning av personalkostnader för att komma till rätta med sina tidigare underskott samt medveten vakanshållning inom alla verksamheter. Även volymminskningar inom förskolan och grundskolan föranleder lägre personalkostnader då verksamheterna anpassat sig efter de lägre barn- och elevantalen.

En stor del av sektorns överskott återfinns inom gymnasiet och Kompetens och utveckling. Inom gymnasiet beror överskottet på att en större andel elever, både från Stenungsund och andra kommuner, väljer Nösnäsgymnasiet. Det leder till att intäkterna för sålda utbildningsplatser ökat samtidigt som kostnaden för köpta platser i andra kommuner har minskat. Det tillsammans med effektiv personalplanering leder till överskottet. Kompetens och utvecklings överskott kan till stor del härledas till Arbetsmarknadsenheten. Arbetsmarknadsenheten har finansierat delar av tjänster med bidraget Odlas svenska samtidigt som enheten medvetet vakanshållit tjänster för att kompensera för underskottet inom vuxenutbildningen. Vuxenutbildningen har under året lyckats minska en stor del av sitt underskott vilket medfört ett överskott för verksamheten.

## Årets händelser

2024 har präglats av förändringar inom sektor utbildning utifrån ett ansträngt ekonomiskt läge. Verksamheternas ekonomiska ansvarstagande har resulterat i att än större vikt har lagts vid ekonomiska bedömningar inför olika verksamhetsbeslut.

Sektorn har fortsatt fokusera på utvecklingen och förankringen av det systematiska kvalitetsarbetet (SKA) och håller i det långsiktiga perspektivet i arbetet. Den SKA-modell som används möjliggör samverkansvinster inom och mellan verksamheterna och innebär ett självkritiskt granskande av den egna verksamheten.

Modellen synliggör också systematiskt verksamheternas behov och utvecklingsområden. Under året har sektorn fortsatt arbetet med att utveckla kvalitetsdialoger på enhetsnivå, ledarhandlingar med fokus på medledarskap, rektors och enhetschefers ansvar för kvalitetsarbetet och positiva lärandeidentiteter. Som ett led i detta har en satsning genomförts i att stärka rektorer och enhetschefer



i flexibelt ledarskap och att leda i förändring. Satsningen innebär att SKA-arbetets behovsstyrda metod som inkluderar både styr- och stödkedja ytterligare har belysts och förtydligats. Utifrån de kunskapsresultat som noterats på vissa av sektorns skolenheter har ett arbete med riktad och fördjupad analys inletts i syfte att identifiera insatser som på kort och lång sikt förbättrar resultaten.

För sex av förskolans enheter finns riktade medel till satsningen "Tidiga insatser och mindre barngrupper". Samtliga förskolor är påkopplade i arbetet, vilket innebär ett förändrat förhållningssätt och en ökad medvetenhet i arbetet med barns utveckling och lärande. Kristinedals förskola har bedrivit sin verksamhet i Älvhems förskolas lokaler för att möjliggöra högre framdrift i om- och tillbyggnationen av Kristinedals förskolas ordinarie byggnad. Under hösten stod Hallerna Norra förskola färdig och verksamheten kunde flytta in. En händelse på en av enheterna har föranlett att förvaltningen ser över sina arbetssätt och rutiner gällande bland annat rekrytering, bemanning, ensamarbete samt lokalers utformning. I krishantering var löpande kommunikation med vårdnadshavare och media, stödsatser och nära samarbete med polisen viktiga insatser för förvaltningen.

Inom grundskolan har tre skolområden formerats; Söder, Centrum och Nordost. Till varje skolområde kopplas specifika team från elevhälsa, skolbibliotekarie, skolsocialt team och enhetschef, som ersatt biträdande rektorstjänster, med ansvar för bland annat fysiska arbetsmiljöfrågor och vikariehantering. Detta är ett sätt att möjliggöra mer elev- och enhetsnära insatser. I samband med omorganisationen av centrala barn- och elevhälsan har Enheten för flerspråkighet flyttats till grundskolan. I juni stängdes Ucklumskolan F-3. Verksamheten har arbetat lösningsorienterat för att bemöta frågor och oro som uppstått till följd av detta. I synnerhet Spekerödskolan har stöttat elever och vårdnadshavare genom att bjuda in till flertalet träffar både på Ucklumskolan och Spekerödskolan. Eleverna upplevs trivas bra på sin nya skola.

Nösnäsgymnasiet har under 2024 arbetat intensivt med förberedelser för och implementering av gymnasiereformen Gy25. Reformen innebär bland annat nya ämnesplaner samt program- och timplaner. Med hänsyn till omvärlds- och samhällsläget har verksamheten arbetat systematiskt med säkerhet och krisberedskap genom att exempelvis ha genomfört simuleringsövning och krishanteringsutbildning. En utökning av trygghetsövervakning med hjälp av kameror i inomhusmiljön har också genomförts. Lokalfrågan på Nösnäsgymnasiet har under året varit aktuell. Antalet antagna elever har ökat vilket ansträngt situationen ytterligare. Viss ombyggnation är en förutsättning för att möjliggöra bättre lärmiljö. Antalet elever folkbokförda i Stenungsund som studerar på Nösnäsgymnasiet har ökat från 767 läsåret 22/23 till 789 läsåret 23/24. Läsåret 24/25 har antalet ökat ytterligare till 801 elever.

Kompetens och utveckling som omfattar vuxenutbildning, arbetsmarknadsenhet och enheten för nyanlända har under året arbetat samlat mot målet att få fler Stenungsundsbor i självförsörjning. Som en del i det arbetet bedrivs projektet ”Odling svenska” på Åbacka Trädgård i Ödsmål. Projektet är EU-finansierat och arbetet sker i nära samarbete med delar av socialtjänsten. Idén bakom projektet är att stärka nyanländas språkkunskaper och på det viset underlätta inträde på den ordinarie arbetsmarknaden. Vuxenutbildningens arbete med att utveckla hybridlektioner i samarbete med andra kommuner har fortgått under året. Resultatet blir ökad tillgänglighet, bredare utbud av utbildningar och ökad måluppfyllelse.

Kultur och Fritids fokus är att skapa meningsfull fritid för kommunens alla invånare. Antalet bibliotekslån har ökat jämfört med tidigare år och är det bibliotek med nionde flest boklån i hela landet. Antalet besök i simhallen har även det ökat jämfört med 2023. Enheten Park Naturs verksamhet har präglats av hantering av effekterna av extremväder i form av bland annat nedfallna träd. Enheten har fått medial uppmärksamhet i sitt arbete med biologisk mångfald där grönytor tilläts växa fritt. Enheten har investerat i nytt bryggdäck i hamnen. Ungdomsverksamheten har bland annat prioriterat upprustning av lokaler för att kunna erbjuda en verksamhet i vilken ungdomarna i kommunen vill delta i.

Centrala Barn- och elevhälsan har omorganiserats under 2024. Den nya organisationen innebär en ökad möjlighet till ett större helhetsansvar för barn och elever genom tvärprofessionella team. Till följd av omorganisationen har fokus legat på att upprätta rutiner och processer så att verksamheten kan bedrivas på ett ändamålsenligt sätt. Vidare har hösten präglats av krisarbete med hänsyn till händelser inom förskola och anpassad grundskola. I oktober inrättades skolsociala team som redan visar på goda resultat gällande elevers närvaro i skolan.



## Framtid

Under 2025 kommer sektor utbildning på sektorövergripande nivå att fortsätta att arbeta med den långsiktiga strategin i sektorns fokusområden.

Ett av fokusområdena är samplanering i kommunen när det gäller verksamhetsbehov, lokaler och ekonomi. Behovet av samplanering blir allt tydligare och är en förutsättning för högre kunskapsresultat och en meningsfull fritid för invånarna i Stenungsunds kommun och ligger i linje med målsättningen om en robust, stabil och hållbar organisation.

Fortsatt utveckling av det systematiska kvalitetsarbetet är ett annat fokusområde och sektorns strategiska utgångspunkter är *Samverkan*, *Analysförmåga*, *Lärandeidentiteter*, *Det kompensatoriska uppdraget*, *Språk- läs- och skrivutveckling* samt *Distribuerat ledarskap* och *ledarhandlingar* vilka tillsammans förväntas bidra till en högre måluppfyllelse. Därtill kommer sektorn att arbeta med riktade elevnära insatser för ökade kunskapsresultat samt ökad trygghet och studiero utifrån elevers och skolenheters behov.

Den nya sektorövergripande rutinen för övergångar och samverkan mellan och inom skolformerna, som beslutades den 14 januari 2025, kommer att implementeras under året i syfte att trygga upp övergångar av god och likvärdig kvalitet. Rutinen är ett led i arbetet med att öka samarbetet inom sektorn med ambitionen att öka ansvarskänslan för helheten. Arbetet med att följa barns och elevers lärande över tid kommer under 2025 att intensifieras.

Den förste september 2025 träder nya bestämmelser om nationellt professionsprogram i kraft som omfattar rektorer, förskollärare och lärare i samtliga skolformer. Under våren kommer en kompetensinventering att göras för att förbereda för dessa förändringar.

Under 2024 arbetade verksamheterna med att öka omfattningen av samarbetet, inte bara mellan varandra, utan också med externa aktörer så som näringslivet. Detta kommer att fördjupas ytterligare under 2025 som ett led i arbetet med ”Fler i självförsörjning” och ”Skola arbetsliv”.

Förskola / Grundskola	2022	2023	2024
<b>Antal barn</b>			
Kommunala förskolor	1 130	1 157	1 097
Pedagogisk omsorg	17	-	-
Fristående förskolor	282	288	299
Fristående pedagogisk omsorg	7	2	5
Interkommunala förskoleplatser	5	5	6
<b>Summa</b>	<b>1 441</b>	<b>1 452</b>	<b>1 407</b>
<b>Antal elever</b>			
Förskoleklass	335	295	341
Årskurs 1-3	994	998	936
Årskurs 4-6	1 011	995	1 015
Årskurs 7-9	1 076	1 066	1 035
Anpassad grundskola	38	40	45
Fristående skolor F-9	208	216	196
Interkommunala grundskoleplatser F-9	26	34	34
Antal folkbokförda barn 6-15 år (31 december)	3 639	3 585	3 556
<b>Antal barn</b>			
Skolbarnsomsorg	1 383	1 370	1 187

Förskola / Grundskola, tkr	2022	2023	2024
<b>Skolverkets nyckeltal (avser läsår)</b>			
<b>Inskrivna barn per årsarbetare</b>			
Förskola	5,0	5,4	-
Fritidshem	20,5	20,1	-
Pedagogisk omsorg	5,7	-	-
<b>Antal elever per lärare</b>			
Grundskolan F-9	13,0	13,2	-
Anpassad grundskola	4,6	4,9	-



Gymnasieverksamhet	2022	2023	2024
<b>Fördelning köpta platser, december</b>			
-kommunala gymnasieskolor inom GR	173	190	188
- andra kommunala/ltd gymnasieskolor	44	47	50
- fristående gymnasieskolor	192	164	155
<b>Totalt</b>	<b>409</b>	<b>401</b>	<b>393</b>

Gymnasieverksamhet	2022	2023	2024
<b>Kommunfördelning %, Nösning gymnasiet, december</b>			
Stenungsund	54%	55%	54%
Tjörn	25%	25%	28%
Orust	17%	16%	14%
Övriga	4%	4%	4%
<b>Totalt antal elever</b>	<b>1 440</b>	<b>1 460</b>	<b>1 492</b>

Gymnasieverksamhet	2022	2023	2024
<b>Skolverkets nyckeltal (avser läsår)</b>			
<b>Antal elever per lärare (heltidstj)</b>			
Nösning gymnasiet	10,9	10,9	*
Alla kommuner (ovägt medel)	9,6	10,1	*
<b>Genomsnittlig betygspoäng för gymnasieelever</b>			
med examen, Kommunala skolor	14,2	14,1	14,1
Riket	14,9	14,9	14,9

\*Data saknas

Kompetens och utveckling	2022	2023	2024
<b>Vuxenutbildningen</b>			
Antal poäng/timmar i kommunal vuxenutbildning	265 700	272 800	228 000
Antal personer, SFI	346	379	345
Antal högskoleprogram	2	3	2
Antal elever i annan kommun	87	101	115
Antal elever inom särvux	17	14	6
Antal elever på Yrkeshögskolan	71	70	74
<b>Enheten för nyanlända</b>			
Mottagna nyanlända	36	16	62
<b>Arbetsmarknadsenheten</b>			
Feriearbeten	236	160	130

Kultur och Fritid	2022	2023	2024
Antal besök på kulturhuset	256 019	257 017	242 694
Antal arrangemang	1 214	995	483
Antal utställningar	7	8	7
Antal utbildningsplatser på kulturskolan	313	340	356
Antal besök till biblioteket	134 000	139 000	131 491
Antal utlån	264 800	267 400	256 496
Antal besök på ungdomsverksamhetens aktiviteter	17 189	17 863	18 706
Antal registrerade föreningar	97	94	93
Varav bidragsberättigade	81	70	76
Varav med anläggningsstöd	25	24	25
Lokalt aktivitetsstöd i timmar	243 933	226 666	244 944
Antal besök i simhallen	100 365	114 061	128 430
Antal gästhamnsnätter	1 212	1 337	1 113

## Sektor socialtjänst

Sektor socialtjänst arbetar med myndighetsutövning och verkställighet utifrån SoL, LSS, LVM, LVU och HSL. Verksamhetens uppgift är att ge stöd åt de kommuninvånare som behöver insatser av olika slag som exempelvis stöd i försörjning, stöd i hemmet som hemtjänst, behov av särskilda boende-former, kommunal hälso- och sjukvård, stöd i att komma från risk- eller missbruk, insatser till barn och unga som lever i utsatta situationer och miljöer, stöd till sysselsättning och stöd i vardagslivet till människor med olika funktionsvariationer.

tkr	2022	2023	2024
Intäkter	173 602	191 691	179 503
Kostnader	-731 694	-780 997	-806 811
- varav Personalkostnader	-482 654	-515 215	-536 833
- varav Lokalkostnader	-43 831	-44 449	-49 815
<b>Netto</b>	<b>-558 092</b>	<b>-589 306</b>	<b>-627 308</b>
Budgetram	564 967	585 295	626 134
<b>Avvikelse</b>	<b>6 875</b>	<b>-4 011</b>	<b>-1 173</b>
<b>Nettokostnadsutveckling</b>	5%	6%	6%

Fördelning nettokostnad, tkr	Budget	Utfall	Avvikelse
Sektorsövergripande	3 798	3 361	437
Individ och familjeomsorg	123 565	137 586	-14 021
Funktionshinder	185 300	177 242	8 058
Ordinärt boende	129 700	126 511	3 189
Kommunal primärvård	49 378	49 234	144
Särskilt boende	134 393	133 373	1 020
<b>Summa Sektor Socialtjänst</b>	<b>626 134</b>	<b>627 307</b>	<b>-1 173</b>

### Ekonomiskt resultat

Sektor socialtjänst redovisar ett underskott för 2024 om 1 173 tkr vilket motsvarar 0,2% av sektorns nettobudget. Underskottet beror till största del på kostnader för köpta platser inom barn- och ungdomsvård. Verksamheterna Funktionshinder och Vård och omsorg redovisar överskott medan Individ- och familjeomsorgen redovisar ett större underskott. Det sektorsövergripande ansvaret redovisar ett mindre överskott som beror på statsbidrag som är som är prestationsbaserade men där prestationen avser en annan tidsperiod än 2024.

Sektorns personalkostnader har ökat med 4,2% jämfört med föregående år. Ökningen ligger något över den avtalsmässiga lönerörelsen och det har flera olika förklaringar. Omkostnadsersättningar till egna familjehem är knutna till konsumentprisindex och ökar därmed i takt med inflationen. Det nya boendet Söbacken södra, som öppnades under hösten 2023, har inneburit ett ökat antal anställda och påverkar summan av sektorns personalkostnader då detta nu fått helårseffekt. Det nya boendet möjliggjorde hemtagning av brukare som tidigare befunnit sig på kostsamma köpta placeringar och det har inneburit ett större överskott på denna post.

Kostnaderna för övertid är lägre 2024 jämfört med tidigare år, det är en kontinuerligt nedåtgående trend. Nivån är dock fortfarande hög till följd av svårigheterna att rekrytera personal inom flera olika verksamheter.

Individ- och familjeomsorgen överskrider årets budget med 14 021 tkr. Budgetavvikelsen beror i första hand på placeringskostnader för barn och unga men även på köpta platser inom vuxenpsykiatri. Gällande barn och unga så redovisas negativa budgetavvikelser huvudsakligen inom köpta platser på familjehem även om egna, arvoderade familjehem och köpta platser på institution bidrar till underskottet. Försörjningsstödet ligger under budgeterad nivå och överskottet dämpar effekterna av placeringskostnaderna i det totala resultatet för verksamheten. Familjestöd redovisar ett överskott till följd av vakanser och utbetalt statsbidrag som ej var budgeterat.

Funktionshinder redovisar en positiv budgetavvikelse om 8 058 tkr. Den främsta anledningen är minskade kostnader för köpta boendeplatser till följd av det nya LSS-boendet på Söbacken samt att verksamheten arbetar aktivt med att hitta hemmaplanslösningar. Verksamheten har även en positiv avvikelse på intäkter. Det beror främst på utbetalade statsbidrag som äldreomsorgslyftet, vilket ej var budgeterat. De kommunala gruppboendena redovisar en negativ budgetavvikelse vilket beror på förändringar i omsorgsgrupperna, dels nya brukare men också på förändrade omvårdnadsbehov. Korttidsboendet redovisar ett överskott vilket beror på att en planerad hemtagning av en brukare från en köpt plats inte blev verkställd. Vidare redovisas överskott för det verksamhetsövergripande ansvaret samt för daglig verksamhet. Överskottet på det övergripande ansvaret härrör från ofördelade budgetmedel samt vakanser.

Vård och omsorg redovisar en positiv budgetavvikelse vid årets slut om 4 353 tkr. Överskottet beror på volymminskningar inom hemtjänsten och personlig assistans. Samtidigt ligger intäkten från taxor, avgifter och hyror över budgeterad nivå. Hemsjukvården redovisar ett mindre överskott till följd av inkomna statsbidrag och lägre personalkostnader än vad som förväntats. Både verksamhetsdelarna ordinärt boende och särskilt boende är till viss del finansierade via statsbidrag vilket skapar en ekonomisk sårbarhet.

## Årets händelser

Sektorn har arbetat med förberedandet inför den nya Socialtjänstlagen som förväntas träda i kraft 1 juli 2025. Fokus har legat på nulägesanalys och skattningar kring vilken status sektorn har utifrån de förändringar som träder i kraft. Under året har en utvecklingsledare anställts som finansieras med hjälp av statsbidrag. Utvecklingsledaren samordnar och leder sektorns arbete med omställningen av socialtjänsten utifrån förväntad ny socialtjänstlag år 2025.

Utökningen har dessutom ökat robustheten i sektorn när det gäller övergripande processer.

Förberedandet för det nya äldreboendet Hasselhöjden som planeras stå klart 2026 har intensifierats och krävt betydande resurser ur sektorn. Flertalet arbetsgrupper har varit med i planeringen och bidragit till att få till ett bra och effektivt boende.

Under sommaren genomfördes återigen arbetet med kraftsamlingen för att få övriga medarbetare i förvaltningen att arbeta någon eller några veckor i omsorgen. Behovet visade sig inte speciellt stort då flödet av vikarier var gott och sommaren flöt på utan några större problem. Resultat av den enkät som går ut till alla vikarier som jobbat under sommaren visade på goda resultat i trivsel och omhändertagande. Sektorns fokus på att förbättra arbetsmiljön visar positiva resultat. Sektorns sjuktal sjunker för tredje året i rad om än marginellt. Resultatet av medarbetarenkäten var starkt och förbättrades från föregående tillfälle som den genomfördes.

Arbetet med att ta fram en lokal värdegrund för sektorn är genomfört. Verksamheterna har förutom att arbeta med att ta fram material till arbetet även arbetat med förankring och implementering. Implementeringen startades upp under hösten och kommer att fortsätta enligt framtagen plan under 2025.

## Framtid

Bemanningsutmaningen kvarstår som en av välfärdssamhällets största utmaning. Det blir allt svårare att rekrytera medarbetare. Problemet är nationellt och är en fråga som kommer vara på agendan på alla nivåer under många år framöver. Omsorgssektorn är utsatt då det är en personalkrävande verksamhet, samtidigt som arbetet blir alltmer komplext då brukargrupperna förändras allt snabbare.

Under de kommande åren kommer verksamheten kring barnavård att fortsätta vara omfattande. Sektorn kommer aktivt att satsa på öppna hemmaplanslösningar i kombination med stöttning och insatser kopplade till familjehemspliceringarna. Institutionsplaceringar av barn och unga ska i största möjliga mån förkortas eller undvikas.

Demografin, där de äldre blir allt fler, kommer att få en ökad påverkan på sektorn framöver. Mängden omsorgs- samt hälso- och sjukvårdstimmar förväntas stiga de närmaste åren. Omställningen till en nära vård innebär en förskjutning av de patienter som tidigare vårdats i slutenvården till att de nu kommer att vårdas i hemmet, vilket ställer större krav på verksamheten och kommunen i stort. Det nya Hälso- och sjukvårdsavtalet mellan regionen och kommunerna kommer spegla den framtida primärvården och kommer troligtvis påverka vilka typer

av insatser som kan utföras av den kommunala primärvården.

Den nya socialtjänstlagen planeras börja gälla 1 juli 2025. Socialtjänsten behöver utvecklas i takt med samhället för att erbjuda rätt stöd och service i rätt omfattning och

samtidigt ställa om och införa nya, flexibla, lätt tillgängliga och tillitsskapande arbetssätt. Omställningen till den nya lagstiftningen kommer ta flera år men förändringar i arbetssätt och prioriteringar kommer att ske löpande.

IFO	2022	2023	2024
Anmälningar jml 14:1 SOL (0-18 år)	1 142	1 323	1 181
Ansökningar jml 4:1 SOL (0-18 år)	31	70	59
Antal utredningar (0-18 år)	416	380	349
Antal vård dygn institution barn	144	1 537	2 162
Antal vård dygn familjehem barn	17 412	17 209	18 098
Antal vård dygn institution vuxna	2 412	3 618	2 549
Antal vård dygn köpt vård psyk vuxna	2 677	1 548	1 679
Antal försörjningsstödsberättigade hushåll	283	263	276
Antal nybesök försörjningsstöd	212	208	232

Funktionshinder	2022	2023	2024
Antal personer med beslut enl. LSS	210	219	224
Antal personer med beslut om korttidsvistelse enl. LSS	38	37	39
Antal personer med beslut om boendeplatser med särskild service enl.LSS	87	91	89
Antal köpta boendeplatser LSS inkl. socialpsykiatri	17	18	14
Antal personer med beslut om daglig verksamhet enl. LSS	132	137	147
Antal personer med beslut om boendestöd SoL	131	133	143

Ordinärt boende	2022	2023	2024
Antal omsorgstagare med beslut om hemtjänst, inkl. LOV	609	654	648
Biståndsbedömda timmar snitt per månad	14 697	15 103	14 310
Antal omsorgstagare med serviceinsatser	429	425	416
Antal omsorgstagare med omvårdnadsinsatser	507	514	527
Antal personer med beslut om personlig assistent enl. SFB/LSS	33	36	38
Antal dygn på korttidsenheterna	5 956	5 838	5 730

Hemsjukvård	2022	2023	2024
Antal patienter, totalt under perioden	696	736	728
Antal dagar för utskrivningsklara patienter på sjukhus	5	10	5

Särskilt boende	2022	2023	2024
Nyinflyttade per år	92	56	65
Avlidna/utflyttade per år	80	67	60

## Sektor samhällsbyggnad

Sektor samhällsbyggnad ansvarar för kommunens samhällsplanering. Inom samhällsbyggnad återfinns följande verksamheter: bygg och miljö, exploatering, infrastruktur och projektkontor.

tkr	2022	2023	2024
Intäkter	30 038	26 177	29 093
Kostnader	-107 321	-109 034	-110 747
- varav Personalkostnader	-51 992	-56 943	-51 448
- varav Lokalkostnader	-2 107	-1 491	-1 544
<b>Netto</b>	<b>-77 283</b>	<b>-82 857</b>	<b>-81 654</b>
Budgetram	75 778	76 049	80 993
<b>Avvikelse</b>	<b>-1 505</b>	<b>-6 808</b>	<b>-661</b>
<b>Nettokostnadsutveckling</b>	<b>1,9%</b>	<b>7,2%</b>	<b>1,5%</b>
Tomtförsäljning	10 131	0	0
Investeringar sektor Samhällsbyggnad	-34 495	-53 720	-99 107

Fördelning nettokostnad, tkr	Budget 2024	Utfall 2024	Resultat 2024
Samhällsbyggnad ledning	2 851	3 269	-418
Projektkontor	3 251	3 515	-264
Exploatering	19 102	17 616	1 486
Bygg & Miljö	12 963	11 393	1 570
Infrastruktur	34 160	37 658	-3 498
varav Gata	22 502	25 998	-3 496
varav Teknik	5 933	5 603	330
Delsumma Samhällsbyggnad	72 327	73 451	-1 124
Färdtjänst inkl. Omsorgsresor	6 416	6 343	73
Bostadsanpassning	2 249	1 860	389
<b>Summa</b>	<b>80 993</b>	<b>81 654</b>	<b>-661</b>

### Ekonomiskt resultat

Sektorn som helhet redovisar ett underskott på 661 tkr vilket är en förbättring jämfört med prognosen i oktober. Sektorn har arbetat hårt med åtgärder för att minska underskottet och för att komma så nära en ekonomi i balans som möjligt. Samtliga verksamheter har medvetet arbetat med vakanshållning av tjänster i den grad som varit möjligt för att hålla nere kostnaderna men ändå upprätthålla en fungerande verksamhet.

Sektorns ledning redovisar ett underskott på 418 tkr vilket främst beror på kostnader för personal som inte fullt ut har räknats med i budget.

Verksamheten Bygg och Miljö visar på ett överskott för året på 1 960 tkr varav 389 tkr avser bostadsanpassning.

Ärendeingången inom bygglov har gett lägre intäkter än budgeterat. Det har vägts upp av ett större överskott på personalkostnader som beror på både planerade och oplanerade vakanser. Inom bostadsanpassning har några ärenden som räknats med i tidigare prognoser inte fallit ut.

Infrastruktur redovisar ett underskott på ca 3 424 tkr där Färdtjänst bidrar med ett mindre överskott på 74 tkr. I stort sett kan underskottet i verksamheten härröras till icke planerbara kostnader från vinterväghållning.

Exploatering redovisar ett överskott på knappt 1 485 tkr vilket främst beror på flera planerade och oplanerade vakanser.

Projektkontoret genererar ett underskott på 264 tkr vilket han hänförs till personalkostnader som inte kunnat

bokföras på investeringsprojekt, främst med anledning av nedläggning av projekt Resecentrum.

## Årets händelser

Under året har verksamheterna inom sektorn haft flera utmaningar och framgångar. Att säkerställa tillräckliga personalresurser för att kunna utföra sitt uppdrag har varit en stor utmaning med den vakansprövning som föranletts av anställningsstoppet. Flera verksamheter har också haft vakanser på grund av föräldradagheter, sjukskrivningar och personalomsättning. För att klara grunduppdraget har resurser fördelats om, vilket har lett till en ambitionssänkning inom vissa tillsynsprojekt och områden samt en minskad takt för att handlägga till exempel tillsynsärenden inom bygglov.

Bygglovsenheten har under året driftsatt ett nytt ärendesystem som förväntas medföra besparingar i arbetstid och materialkostnader. Systemet möjliggör att arbetsuppgifter för både handläggare och administratörer i större utsträckning kan ske per automatik med digitala tjänster. Miljöenheten har fortsatt utvecklingsarbetet med att optimera och förenkla arbetsprocesser och arbetsflöden. Tillsynsplanen för 2024 har genomförts med goda resultat, och debiteringsgraden för tillsyn inom miljöbalken har uppgått till cirka 41%. Enheten har även infört e-tjänster inom miljö och livsmedel.

Livsmedelstillsynen har infört en ny riskbaserad kontrollmetod, vilket har inneburit utmaningar i att genomföra planerade livsmedelskontroller. Det har lett till skillnader mellan utfallet av debiteringen jämfört med den budgeterade debiteringsgraden. Debiteringsgraden för 2024 var 29%, jämfört med 33% 2023.

Två detaljplaner har antagits under året, och flera andra har varit på samråd. Kommunen har publicerat sin första helt digitala detaljplan på Lantmäteriets geodataplattform, och arbetet med att digitalisera befintliga detaljplaner fortsätter. Förvaltningen har haft dialoger med privata fastighetsägare för att köpa in mark som kan vara gynnsam för kommunen att äga på längre sikt.

Projektkontoret har arbetat med att ta fram en verksamhetsanpassad projektmodell och verktyg som är redo för implementering under början av 2025. Återuppbyggnationen efter skredet vid E6 har gått framåt, med invigning i december av den återuppbyggda Ucklumsvägen och den återställda Norumsån. Arbetet slutförs under första halvåret 2025. Överföringsledningen för att ta emot dricksvatten från Kungälv driftsattes i juni 2024.

Inom infrastrukturområdet har en övergripande simulering av trafikflöden genomförts för att kunna prioritera trafikprojekt. Ett mobilitetsprogram med kommande

underliggande planer har tagits fram under 2024, och förväntas antas i början av 2025. Gamla belysningsstolpar

har bytts ut till nya med LED-armatur, och utvalda gångbanor har breddats och fått ny belysning för att öka säkerheten.

Verksamheten har gjort betydande framsteg trots de utmaningar som uppstått, och flera viktiga projekt och initiativ har genomförts eller påbörjats.

## Framtid

Bygglovsintäkterna förväntas stabiliseras och miljöenheten planerar att vara fullt bemannad för att komma i kapp med tillsynsarbetet. Kostnaderna för bostadsanpassningsbidrag är svåra att prognostisera, och ytterligare digitalisering av arbetsområdet planeras.

Sektorn står inför flera utmaningar i sina detaljplanearbeten. Flera detaljplaner närmar sig antagande efter flera års arbete, inklusive CW-Borgs väg i Stenungsunds centrum och Humlebråten i Ödsmål. Planprogrammet för södra och centrala Hallerna planeras för godkännande, och detaljplanen för Spekeröds handelsområde samt Kvarnhöjden i Jörlanda förväntas antas i slutet av året. Utöver detta sker arbete med flera andra detaljplaner och löpande hantering av mark och avtalsfrågor. Verksamheten planerar också att utveckla en mer digital samhällsbyggnadsprocess.

Projektkontoret kommer att fokusera på implementering av projektmodell, slutföra återuppbyggnation efter skredet vid E6, och starta nya projekt enligt plan. 8+ fjordar kommer att fokusera på pågående och planerade projekt samt avtalssamverkan med uppdragsgivande kommuner.

Sammanfattningsvis står sektorn inför flera utmaningar i arbetet under 2025, men med noggrann planering och samarbete är sektorn väl förberedd för att möta dessa utmaningar och för att fortsätta utveckla verksamheten.



<b>Nyckeltal Samhällsbyggnad</b>	<b>2022</b>	<b>2023</b>	<b>2024</b>
Inkomna ärenden; bygglov/övriga ärenden	296	253	211
Antal anmälan/bygganmälan	160	112	98
Antal husutstakningar	81	53	43
Antal nybyggnadskartor	101	76	86
Antal lägeskontroller	110	73	52
<b>Färdtjänst och omsorgsresor</b>			
Totalt antal resor, färdtjänst	4 645	6 215	7 261
Snittpris per resa (kr) Färdtjänst	363	283	284
Totalt antal resor, omsorgsresor	8 006	8 890	8 720
Snittpris per resa (kr) Omsorgsresor	291	296	318
<b>Bostadsanpassning</b>			
Bostadsanpassning, genomsnittskostnad (tkr)	15	23	18
Bostadsanpassning, antal beslutade ärenden	93	89	70





## Vatten och avlopp

### Ekonomiskt resultat

VA-verksamheten redovisar ett samlat underskott på 2 177 tkr. Det innebär att det överuttag som genererade ett eget kapital efter förra årets bokslut nu är balanserat.

Underskottet beror till stor del på minskad förbrukning av dricksvatten vilket medför lägre rörliga intäkter än budgeterat. Kostnaderna för odebiterbart vatten har varit relativt höga under 2024 vilket kan kopplas till spolning av vatten vid arbete som utförs på ledningsnätet. Spolning är en viktig åtgärd för att inte riskera att bakterier kommer in i ledningsnätet.

Verksamheten har under året ändrat avskrivningstid på gamla och nya ledningar från 50 år till 80 år, vilket har inneburit minskade avskrivningskostnader. Den förändrade redovisningsprincipen är bättre anpassad till verklig förväntad livslängd på både befintliga och nya ledningar.

Verksamheten har ett mindre överskott kopplat till utredningskostnader.

### Årets händelser

Under 2024 fick kommunen svar från Mark och miljööverdomstolen samt Högsta domstolen att domen om att inte bevilja ett utökat tillstånd om vattenuttag i Ucklum står fast. Domen innebär att ett utökat vattenuttag i befintlig vattentäkt inte är möjligt. Eftersom domen vunnit laga kraft har verksamheten under året arbetat vidare med att hitta alternativa vattentäkter i Ucklum för att säkerställa vattentillgången och för att inte riskera att göra ett överuttag på befintligt tillstånd. Verksamheten har också fått i uppdrag att arbeta med en utredning för att bygga en huvudledning med renvatten från Munkeröd till Ucklum för att säkerställa tillgången till dricksvatten och därmed möjliggöra framtida utveckling av samhället där.

Under året har arbetet med ombyggnation av reningsverket Strävliden påbörjats. Silon för slam är ombyggd och klar, detaljprojektering är klar och upphandling för ombyggnation är genomförd. Det tillstånd som kommunen erhållit om kapacitetsökning på verket sträcker sig fram till och med 2027 då utbyggnationen beräknas var klar.

Två större projekt har också blivit klara och avslutats under året. Utbyggnadsområdet Svartehallen/Sågen har färdigställts och byggnationen av vattenledningen mellan Kungälv och Stenungsund har invigts och driftsatts. Leveransen av dricksvatten från Kungälv har påbörjats, men Kungälvs kommun har en etapp kvar att bygga ut innan full leverans kan ske.

I det kommande utbyggnadsområdet Källsby/Källsnäs har under året en behovsutredning genomförts och flera

utredningar och delprojekteringar kopplat till utbyggnationen har startats upp.

Verksamheten har tagit fram och presenterat en förnyelseplan för kommunens ledningsnät. Arbeta med att ta fram en drift -och underhållsplan har pågått. I dessa planer identifieras behov i befintligt ledningssystem för löpande underhåll eller utbyte av ledningssträckor för att säkerställa att ledningsnätet inte blir föråldrat i förtid. Även känsliga punkter i ledningsnätet som behöver åtgärdas har identifierats.

Verksamheten har liksom tidigare år prioriterat att lägga resurser i detaljplaneprojekt för att få en ökad framdrift vilket dock medför mindre fokus på drift och underhåll inom befintlig infrastruktur. Beredskapen har förstärkts med ytterligare resurser för att säkerställa arbetsmiljö och för att möjliggöra åtgärder i akut skede.

### Framtid

Verksamheten har under 2024 gjort en förstudie gällande behov av nytt vattenverk och säkerställande av vattentillgång för framtiden. Förstudien har återrporterats till politiken och kommer fortskrida under 2025 med framtagande av en kostnadsbild kopplat till behoven.

Projektering av kapacitetsökning och utbyggnation av Strävlidens reningsverk har slutförts under 2024 och därmed kommer byggnation att påbörjas under 2025. Verksamheten kommer också att arbeta vidare med att hitta en alternativ vattentäkt i Ucklum för att säkerställa vattenförsörjningen i området.

Kommunens vattenverk i Svenshögen har inte laglighetsförklarats hos Länsstyrelsen. Här förs en löpande dialog och för att få ett fungerande verk kommer en ny tillståndsansökan att krävas.

I de södra delarna av kommunen kommer det vara nödvändigt att bygga en reservoar kopplat till vattenledningen från Kungälv som nu är klar. Arbetet innebär inköp av mark, projektering och i sista skedet byggnation av reservoaren.

Arbetet med att säkerställa minskat utläckage av vatten samt att debitering till alla påkopplade fastigheter sker löpande. För att undvika inläckage i ledningsnätet är det viktigt att fortsätta arbeta med att minska risken för översvämningar kring VA-anläggningen och det kräver både planerade åtgärder samt åtgärder av mer akut karaktär.

Arbete med att ta fram en drift och underhållsplan för ledningsnätet i kommunen kommer att fortgå. Planen kommer att ligga till grund för kommande drift- och underhållsarbete som behöver göras i den befintliga anläggningen både under och över mark samt tillse att de

tillstånd som krävs finns och bygga ut eller bygga nytt där det behövs.

För att säkra kommunens behov av råvatten för framtiden bortom 2050, har utredande arbete påbörjats och kommer att fortgå under kommande år. Det kan innebära att nya avtal med industrin tecknas, nya tillstånd på befintliga täkter behöver sökas eller eventuellt nya samarbeten med närliggande kommuner kommer till stånd.



Nyckeltal	2022	2023	2024
Köpt/producerat vatten i tm <sup>3</sup>	1 575	1 626	1 666
Försålt vatten till kund i tm <sup>3</sup>	1 298	1 351	1 327
Förlust/svinn av dricksvatten	18%	17%	21%
Behandlad avloppsvattenmängd vid Strävliden, tm <sup>3</sup>	2 173	2 577	2 499
Ovidkommande vatten till spillvattennätet	43%	52%	52%
Nyttillkomna VA-abonnenter	103	99	44
Antal mätarbyten	1 001	455	189
Förbrukning järnklorid, ton/år	76	58	70
Digitala vattenmätare, totalt	-	163	228

RESULTATRÄKNING, tkr	Not	Bokslut 2023	Budget 2024	Bokslut 2024	Avvikelse 2024
<b>Verksamhetens intäkter</b>		68 405	74 800	72 608	-2 192
Brukningssavgifter	1	57 083	66 460	62 730	-3 730
Övriga avgifter	2	1 632	1 200	1 794	594
Anläggningsavgifter	3	9 690	7 140	7 337	197
Interna intäkter (inom kommunen)		0	0	747	747
<b>Verksamhetens kostnader</b>		-65 199	-70 198	-70 167	31
Personalkostnader		-16 569	-19 452	-18 870	582
Entreprenader, köp av verksamhet	4	-2 296	-2 100	-1 013	1 087
Drift- och underhållskostnader	5	-32 775	-37 054	-38 841	-1 787
Interna kostnader	6	-2 210	-453	-975	-522
Avskrivningar		-11 349	-11 139	-10 468	671
<b>Verksamhetens nettokostnad</b>		<b>3 206</b>	<b>4 602</b>	<b>2 441</b>	<b>-2 161</b>
Finansiella intäkter					
Finansiella kostnader		-1 039	-4 602	-4 618	-16
<b>Årets resultat</b>		<b>2 167</b>	<b>0</b>	<b>-2 177</b>	<b>-2 177</b>

BALANSRÄKNING, tkr	Not	Bokslut	Bokslut	Bokslut
		2022	2023	2024
<b>Tillgångar</b>				
<b>Anläggningstillgångar</b>				
Materiella anläggningstillgångar	7	216 043	280 493	318 312
Kortfristiga fordringar		1 658	10 146	10 270
<b>SUMMA TILLGÅNGAR</b>		<b>217 701</b>	<b>290 639</b>	<b>328 582</b>
<b>Skulder</b>				
Eget kapital		-4 271	0	2 167
Årets resultat		426	2 167	-2 177
Justering Eget kapital*		3 845		
<b>Summa eget kapital</b>		<b>0</b>	<b>2 167</b>	<b>-10</b>
<b>Långfristiga skulder</b>				
Lån av kommunen	8	122 044	159 665	199 872
Förutbetalda intäkter från anläggningsavgifter	9	88 815	113 477	112 617
<b>Summa långfristiga skulder</b>		<b>210 859</b>	<b>273 142</b>	<b>312 489</b>
Kortfristiga skulder		6 842	15 330	16 103
<b>SUMMA EGET KAPITAL OCH SKULDER</b>		<b>217 701</b>	<b>290 639</b>	<b>328 582</b>

\*Skattefinansiering av ackumulerat underskott enligt RKR:s regelverk.

tkr	Bokslut	Budget	Bokslut
<b>Not 1. Brukningsavgifter</b>	<b>2023</b>	<b>2024</b>	<b>2024</b>
Fasta avgifter	13 530	20 850	20 430
Rörliga avgifter	41 457	43 680	39 976
Råvatten	1 340	1 250	1 433
Borealis avloppsavgift	756	680	891
<b>Summa</b>	<b>57 083</b>	<b>66 460</b>	<b>62 730</b>
<b>Not 2. Övriga avgifter</b>			
Slammottagning	1 355	1 200	1 330
Övriga avgifter	277	0	464
<b>Summa</b>	<b>1 632</b>	<b>1 200</b>	<b>1 794</b>
<b>Not 3. Anläggningsavgifter</b>			
Anläggningsavgifter	4 389	1 440	1 560
Periodisering anl.avg.	5 301	5 700	5 777
<b>Summa</b>	<b>9 690</b>	<b>7 140</b>	<b>7 337</b>
<b>Not 4. Entreprenader, köp av verksamhet</b>			
Övriga entreprenader	-2 296	-2 100	-1 013
<b>Summa</b>	<b>-2 296</b>	<b>-2 100</b>	<b>-1 013</b>

**Not 5. Drift- och underhållskostnader**

Anläggnings- och underhållsmaterial	-3 950	-2 360	-4 308
Köp av revvatten för distribution	-10 509	-11 480	-12 107
Konsulttjänster	-2 429	-2 720	-2 652
Elkostnad	-3 118	-4 800	-4 381
Förbrukningsmaterial	-1 713	-4 035	-1 968
Övriga kostnader	-11 056	-11 659	-13 425
<b>Summa</b>	<b>-32 775</b>	<b>-37 054</b>	<b>-38 841</b>

**Not 6. Interna kostnader**

Administrativ ersättning till ekonomienheten har fördelats enligt beräknad nyttjandegrad. Kostnad för centralförrådet har fördelats på antal användare. Kostnad för inhyrd personal är beräknad på antal arbetade timmar. Kostnad för telefoni är fördelad på antal abonnemang.

tkr	2022	2023	2024
<b>Not 7. Materiella anläggningstillgångar</b>			
<b>Ingående bokfört värde</b>	<b>193 702</b>	<b>216 043</b>	<b>280 493</b>
Årets investeringar	32 789	75 799	48 287
Årets avskrivningar	-10 448	-11 349	-10 468
<b>Utgående bokfört värde</b>	<b>216 043</b>	<b>280 493</b>	<b>318 312</b>
<b>Not 8. Lån av kommunen</b>			
<b>Ingående bokfört värde</b>	<b>104 792</b>	<b>121 394</b>	<b>159 015</b>
Upplåning/Amortering	16 602	37 621	40 857
<b>Utgående bokfört värde</b>	<b>121 394</b>	<b>159 015</b>	<b>199 872</b>
<b>Not 9. Förutbetalda intäkter från anläggningsavgifter</b>			
<b>Ingående bokfört värde</b>	<b>83 504</b>	<b>88 815</b>	<b>113 477</b>
Årets inbetalningar	12 235	30 631	4 963
Årets periodisering	-6 924	-5 969	-5 823
<b>Utgående bokfört värde</b>	<b>88 815</b>	<b>113 477</b>	<b>112 617</b>

## Avfall

### Ekonomiskt resultat

Avfallsverksamheten redovisar ett underskott på motsvarande 8 523 tkr. Verksamheten har sedan tidigare ett stort eget kapital som nu minskar, dock i något snabbare takt än tidigare planerat. Underskottet för året är något lägre än vad prognosen vid årets början visade och de främsta orsakerna är att verksamheten har haft högre intäkter för skrot samt att ersättningen för insamling av förpackningar och tidningar har varit högre än beräknat.

### Årets händelser

Från och med 1 januari 2024 tog kommunen över ansvaret för insamling av förpackningar och tidningar. Detta har inneburit ansvar för att se till att tömningar av återvinningsstationer sker enligt behov. Under 2024 har avfallsverksamheten startat upp ett arbete där man tar vara på bra möbler som byts ut i den kommunala förvaltningen. Möblerna som tas om hand dokumenteras och läggs in i ett digitalt bibliotek som man kan beställa från. Detta har lett till en besparing för kommunen på ca 4 000 tkr under 2024. Under året öppnade verksamheten grindarna till den nya återvinningscentralen i Stora Höga och kommunen anordnade en invigning som hölls i september. Kommunen har med detta utökat servicen och tillgängligheten för allmänheten.

### Framtid

Från och med 1 januari 2025 har regeringen beslutat att kommunerna ska ta över insamlingsansvaret för textilier vilket innebär att verksamheten inleder ett arbete för att möta det nya kravet. Från och med 1 januari 2026 ska kommunerna erbjuda alla boende i kommunen fastighetsnära insamling av förpackningar och tidningar.



tkr	2022	2023	2024
Intäkter	35 144	34 188	42 823
Kostnader	-36 138	-36 126	-51 348
<b>Netto</b>	<b>-994</b>	<b>-1 938</b>	<b>-8 525</b>
Investeringar	1 540	45 064	5 322
<b>Eget kapital</b>	<b>15 637</b>	<b>13 699</b>	<b>5 174</b>
<b>Nyckeltal</b>			
Invägda mängder Renova, ton	4 811	4 691	4 669
Därav biologiskt, ton	1 108	1 227	1 350

## Sektor stödfunktioner

Sektor stödfunktioner omfattar stabsfunktionerna, servicefunktionen och fastighet. Stabsfunktionerna består av ekonomi, HR och bemanning, kommunikation och samordning samt administration och digitalisering. Servicefunktionen består av måltid, lokalvård och fastighetservice. Sektorns huvudsakliga uppgift är att underlätta för de övriga sektorerna att fokusera på sin verksamhet. Utöver stöd till de övriga sektorerna har stödfunktioner till uppgift att styra, leda och samordna flera kommunala processer.

tkr	2022	2023	2024
Intäkter	195 022	207 290	245 863
Kostnader	-394 962	-409 042	-464 038
- varav Personalkostnader	-136 658	-138 982	-150 466
- varav Lokalkostnader	-51 135	-48 386	-50 072
<b>Netto</b>	<b>-199 940</b>	<b>-201 752</b>	<b>-218 175</b>
Budgetram	200 565	201 685	220 468
<b>Avvikelse</b>	<b>625</b>	<b>-67</b>	<b>2 293</b>
<b>Nettokostnadsutveckling</b>	<b>6%</b>	<b>1%</b>	<b>8%</b>

Fördelning nettokostnad	Budget	Utfall	Avvikelse
Stabsfunktioner	107 473	102 878	4 595
Fastighet	5 427	10 050	-4 623
Service	107 568	105 247	2 321
<b>Summa</b>	<b>220 468</b>	<b>218 175</b>	<b>2 293</b>

### Ekonomiskt resultat

Sektor stödfunktioner redovisar en positiv avvikelse om 2 293 tkr.

Utfallet för stabsfunktioner är positivt och uppgår till 4 595 tkr. Den huvudsakliga förklaringen till överskottet är lägre personalkostnader än budgeterat som uppstått som ett resultat av tillfälliga vakanser, medveten vakanshållning av tjänster och det av kommunfullmäktige beslutade anställningsstoppet.

Utfallet påverkas positivt av att kostnaderna för köpta tjänster från SOLTAK är lägre än budgeterat inom tjänsteområde lön och tjänsteområde IT. Inom tjänsteområde IT är kostnaderna för servrar, wifi, switchar och accesspunkter samt kontohantering lägre än budgeterat. Kostnaderna för IT-system och IT-säkerhetslösningar överstiger budget, vilket påverkar utfallet negativt. Det beror bland annat på angelägna utökningar av multifaktorautentisering och

implementering av lösningar för att säkert kunna kommunicera digitalt likväl internt som mellan kommunen och olika externa aktörer.

Fastighet redovisar ett underskott om 4 623 tkr. Underskottet kan hänföras till höga kostnader för underhållsarbete och större reparationer, vilka påverkats av stigande entreprenadpriser och oförutsägbara skador i kommunens fastighetsbestånd. Kostnaderna för rivning av fastigheter samt för larm och bevakning är högre än budgeterat. Utfallet påverkas negativt av att fastighet har kostnader för drifhållande av Stenungskolan och Ucklumskolan, men inga hyresintäkter. Utfallet påverkas positivt av att fastighet har gått ur flera externa hyresavtal, vilket minskar kommunens inhyrningskostnader.

Servicefunktionen redovisar ett överskott om 2 321 tkr. Överskottet beror på högre intäkter samt lägre kostnader för livsmedel, personal och förbrukningsvaror än budgeterat. De lägre personalkostnaderna beror på medveten vakanshållning och restriktivitet vid

vikarietillsättning. Högre intäkter i kommunens matsalar påverkar utfallet positivt. Vidare påverkas utfallet negativt av höga kostnader inom fastighetservice avseende serviceavtal, snöröjning och reparationer. En förlikningsinbetalning avseende sophämtning påverkar utfallet positivt.

## Årets händelser

Under året har näringslivsarbetet stärkts och utvecklats. Kommunen förbättrade sitt resultat i Svenskt Näringslivs ranking genom att gå från plats 90 år 2023 till plats 75 år 2024. Bland annat har uppfattningen om kommunens service och bemötande förbättrats. I januari arrangerade kommunen för tredje gången kemikonferensen Formel Framtid tillsammans med Hållbar Kemi. Fokusområdena var råvaror, elbehov och tillstånd.

Kommunfullmäktige har antagit ett reviderat arbetsgivarpolitiskt program och en ny kompetensförsörjningsstrategi. Strategin kommer att vara en värdefull utgångspunkt och bottenplatta i det kompetensförsörjningsarbete som ska utvecklas och genomföras i hela kommunen från 2025 och framåt.

Inom ekonomifunktionen har upphandlingsenheten genomfört 33 upphandlingar och 105 direktupphandlingar. Under året har enheten följt upp flera avtal för att säkerställa att fakturerade priser överensstämmer med avtalade priser. Flera avvikelser har upptäckts och åtgärdats. Avtalskontrollen under 2024 har resulterat i att felaktigt fakturerade belopp om totalt 750 tkr har återbetalats till kommunen.

I maj lanserades kommunens nya serviceorienterade webbplats. Den nya webbplatsen har ett nytt utseende, en ny struktur och är bättre anpassad till de lagkrav på digital tillgänglighet som kommunen måste följa.

Under året färdigställdes en kartläggning av brottsligheten och dess utveckling i kommunen under åren 2017 till 2023. Utifrån denna beslutade kommunfullmäktige att det brottsförebyggande arbetet särskilt ska fokusera på områdena våld i nära relation, våld i offentlig miljö och ekonomisk brottslighet. Ett lokalt brottsförebyggande råd har startats, som består av olika parter som kommundirektör, brottsförebyggande samordnare, kommunstyrelsens presidium, polis och det kommunala bostadsbolaget.

Det förändrade omvärldsläget har medfört att arbetet inom området *krisberedskap och civilt försvar* har förstärkts och intensifierats. Under året har därför ytterligare en säkerhetssamordnare rekryterats. Fokus har skiftat från planeringsarbete som tidigare utgick från krisberedskap till att utgå ifrån höjd beredskap.

I juni var det val till Europaparlamentet. Dessutom genomfördes efter folkiniciativ en folkomröstning om Ucklumsskolans framtid. Valdeltagandet uppgick i Europaparlamentsvalet till 59,6% och i folkomröstningen till 43,3%.

Kommunfullmäktige antog under året ett program för digitalisering. Programmet fastslår att kommunens digitaliseringsarbete bland annat ska bygga på inriktningarna digitalt först, hög tillgänglighet på kommunala tjänster, datadrivet beslutsfattande, utforskandet av möjligheterna med artificiell intelligens samt säker digital transformation.

Inom Göteborgsregionen har en innovationsarena med fokus på AI startats upp som Stenungsund är en aktiv part i. Innovationsarenan syftar till att utveckla och implementera AI-baserade lösningar som kan stärka kompetensförsörjningen och möta de utmaningar välfärden står inför.

För andra året i rad genomfördes Hållbarhetsveckan. Hållbarhetsveckan är en evenemangsvecka med aktiviteter kring social, miljömässig och ekonomisk hållbarhet.

Kommunfullmäktiges antagna klimatanpassningsplan har följts upp. En rad åtgärder har vidtagits som förbättrar kommunens förmåga att hantera kommande klimatförändringar. Folkhälsoarbetet har fokuserat på arbetet inom områdena ofrivillig ensamhet, psykisk hälsa samt minskat stillasittande.

Fastighet har under året fortsatt utbyggnaden av solcellsanläggningar. Enligt politiskt beslut ska solceller installeras vid om-, till- och nybyggnationer om det är möjligt. Under året har kommunens nionde, tionde och elfte anläggning tagits i bruk.

Under året har flera robotdammsugare köpts in till lokalvårdsverksamheten. Arbetet med svinn fortsätter inom måltidsverksamheten och ger goda resultat. Inom skolverksamheterna har det totala svinet minskat från 45,8 gram per portion och dag till 37,4 gram per portion och dag. Måltidsverksamheten har infört ett nytt systematiskt kvalitetsarbete som under året har testats på Nösnäsgymnasiet.

## Framtid

Under 2025 kommer särskilda fokusområden för sektorn vara att arbeta med civilt försvar, åtgärder för att stärka kommunens arbete med administrativ systemförvaltning, informationssäkerhet och dataskydd samt att arbeta med den politiska ambitionen att nå topp 10 i svenskt näringslivs ranking av företagsklimatet. Det brottsförebyggande och trygghetskapande arbetet kommer att fortsätta, bland annat genom ökad kamerabevakning av kommunens fastigheter och genom implementering av samverkansformen effektiv samordning för trygghet.

Sektorn kommer att fortsätta undersöka, omvärldsbevaka och titta närmare på olika AI-lösningar för kommunen. I övrigt kommer sektorn utveckla kontaktcenter, göra kommunens kommunikation mer proaktiv samt förstärka avtalsuppföljningen utifrån en riskorienterad modell.

Nyckeltal servicefunktionen	2022	2023	2024
Omfattning av måltidsverksamheten			
Antal förskolebarn	1 130	1 151	1 094
Antal elever, grundskola inkl. anpassad grundskola	3 454	3 394	3 372
Antal elever, gymnasium inkl. anpassad gymnasieskola	1 440	1 465	1 498
Antal dagsportioner särskilt boende	72 882	73 796	73 196

Nyckeltal fastighet	2022	2023	2024
Total yta (m <sup>2</sup> )	167 977	175 504	183 951
varav egna lokaler	138 436	145 596	151 071

Samtliga nyckeltal är exklusive hyres- och exploateringsfastigheter

\* värdet är justerat pga. uppdaterade värden





# Politisk verksamhet

## Ekonomiskt resultat

Årets resultat är ett underskott på 267 tkr. Underskottet hänför sig bland annat till ökade IT-kostnader, ekonomiskt omställningsstöd för förtroendevald och arvodeskostnader som överstiger budget. Det ska beaktas att den politiska verksamheten för 2024 fick en besparing på 500 tkr. För att hantera besparingen har åtgärder vidtagits såsom avskaffad förtäring vid sammanträden, kortare sammanträden samt justering av arvodesreglementet.

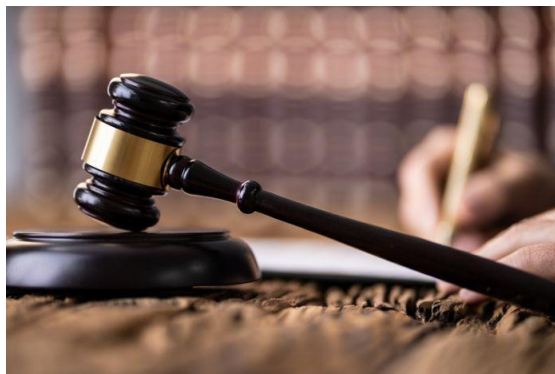
De positiva avvikelserna finns inom personal- och ekonomiskottet och de negativa avvikelserna på kommunstyrelsen.

## Årets händelser

År 2024 har politiskt präglats av den lokala folkomröstningen om Ucklums skola samt det samtidigt genomförda valet till europaparlamentet. Valnämnden har som lokal valmyndighet genomfört de båda valen och för det rekryterat röstmottagare till förtidsröstning och valdag, cirka 150 personer.

Under senhösten genomfördes en medborgardialog i Ucklum – ”Hur utvecklar vi det attraktiva, hållbara och välkomnande Ucklum?”

Ett kommunalråd avgick innan mandatperioden löpte ut vilket genererade ekonomiska omställningskostnader.



### Mandatfördelning i kommunfullmäktige

Socialdemokraterna	14
Moderaterna	12
Centerpartiet	3
Kristdemokraterna	3
Vänsterpartiet	3
Liberalerna	2
Miljöpartiet	2
Sverigedemokraterna	9
Stenungsundspartiet	3

# Övrigt

Så här används 100 skattekronor i Stenungsund 2024





