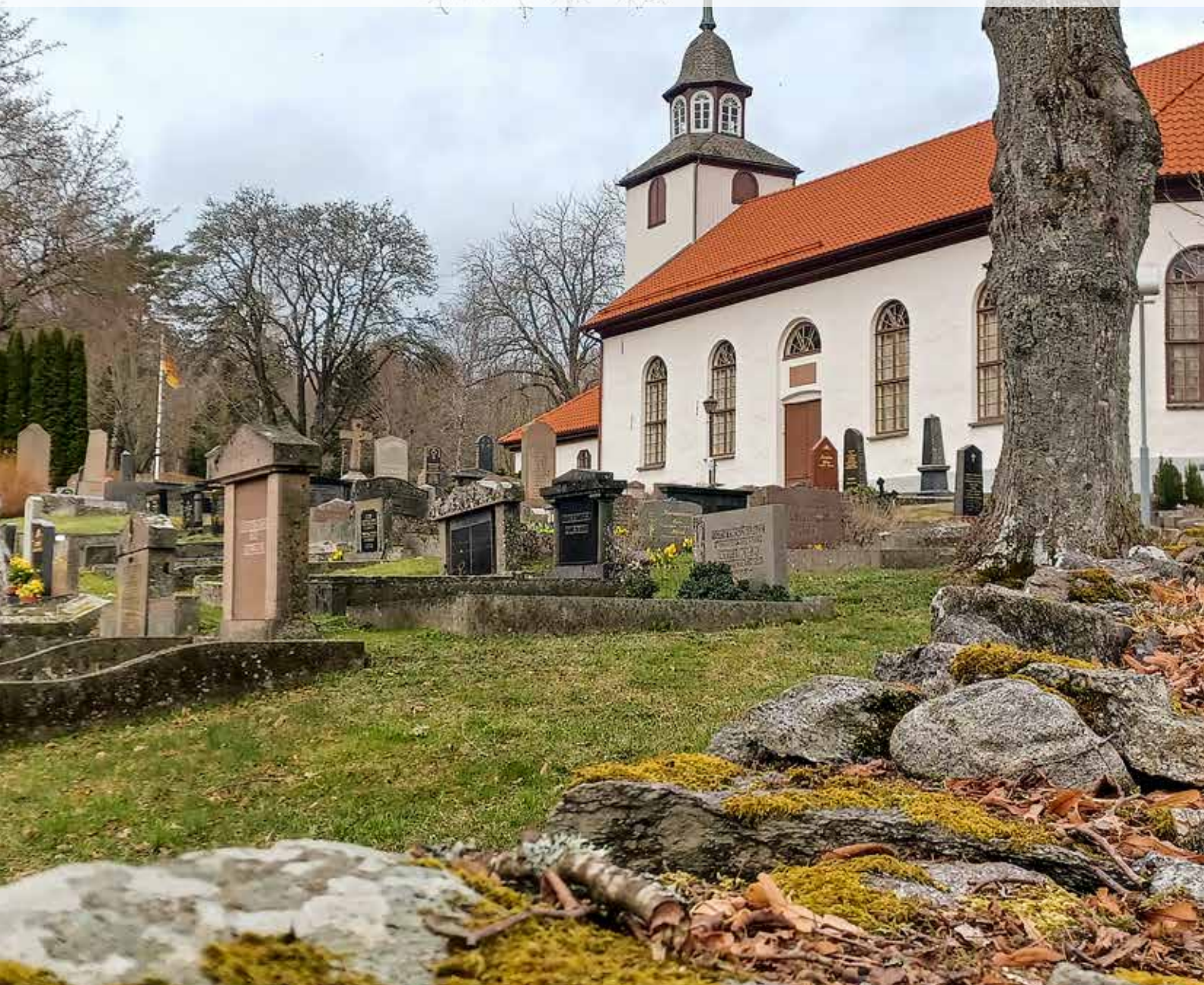


Bohusläns museum RAPPORT 2023:12



Boplatser vid Norums kyrka

Arkeologisk utredning inför detaljplan
Arkeologisk utredning
Kyrkenorum 1:1
Norum socken, Stenungsunds kommun
Mattias Frisk



BOHUSLÄNS
MUSEUM

Bohusläns museum RAPPORT 2023:12

Boplatser vid Norums kyrka

Arkeologisk utredning inför detaljplan

Arkeologisk utredning

Kyrkenorum 1:1

Norum socken, Stenungsunds kommun

Mattias Frisk

Bohusläns museum
Museigatan 1
Box 403
451 19 Uddevalla
tel 0522-65 65 00
info@bohuslansmuseum.se
www.bohuslansmuseum.se

ISSN 1650-3368

Författare Mattias Frisk

Redaktör rapportserie Magnus Rolöf

Grafisk form Lisa K Larsson

Layout och teknisk redigering Joakim Åberg

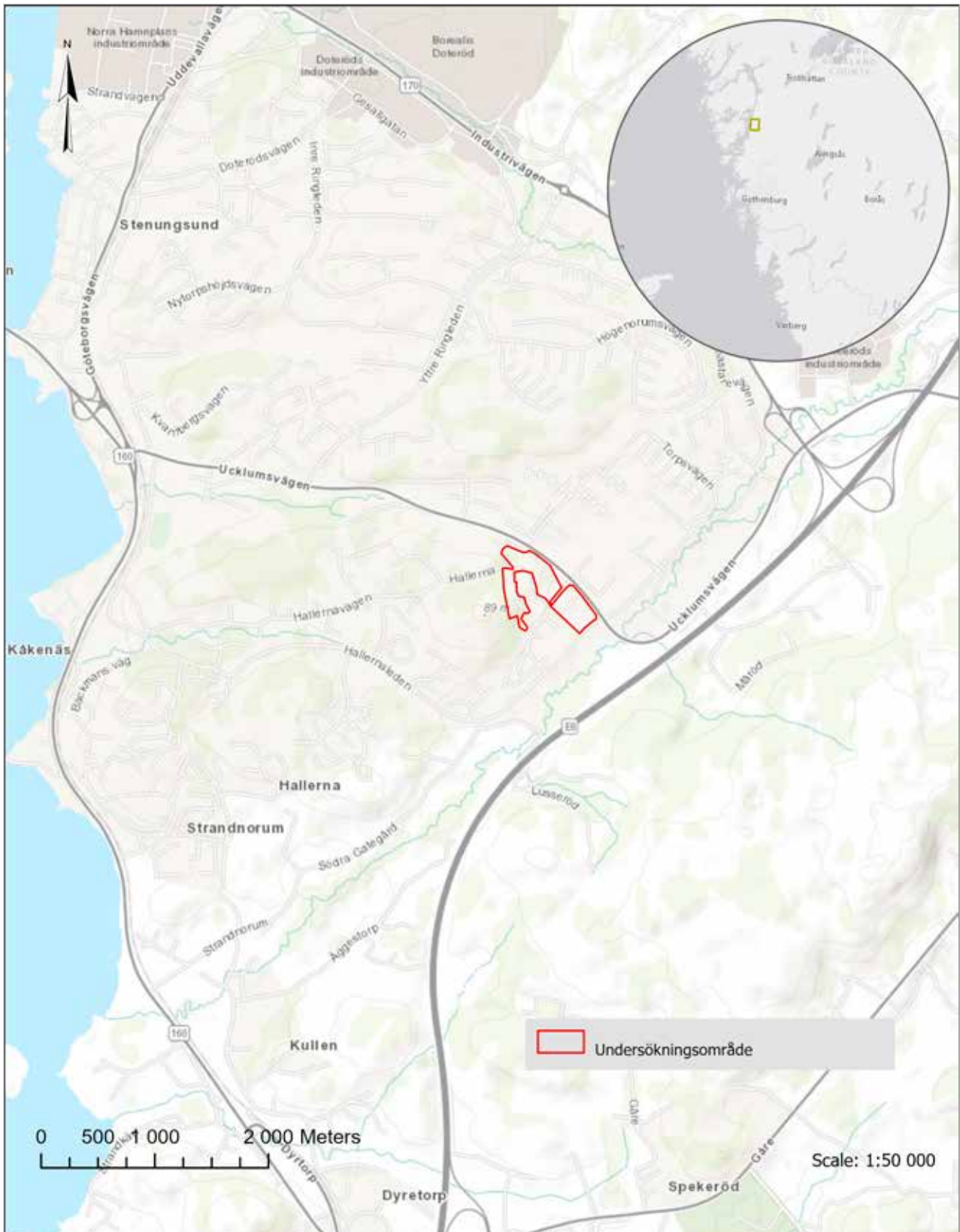
Omslagsbild Foto av Mattias Frisk, Bohusläns museum. Bilden visar Norums kyrka

Upphovsrätt Om inget annat anges, enligt Creative Commons licens CC BY. <http://creativecommons.org>

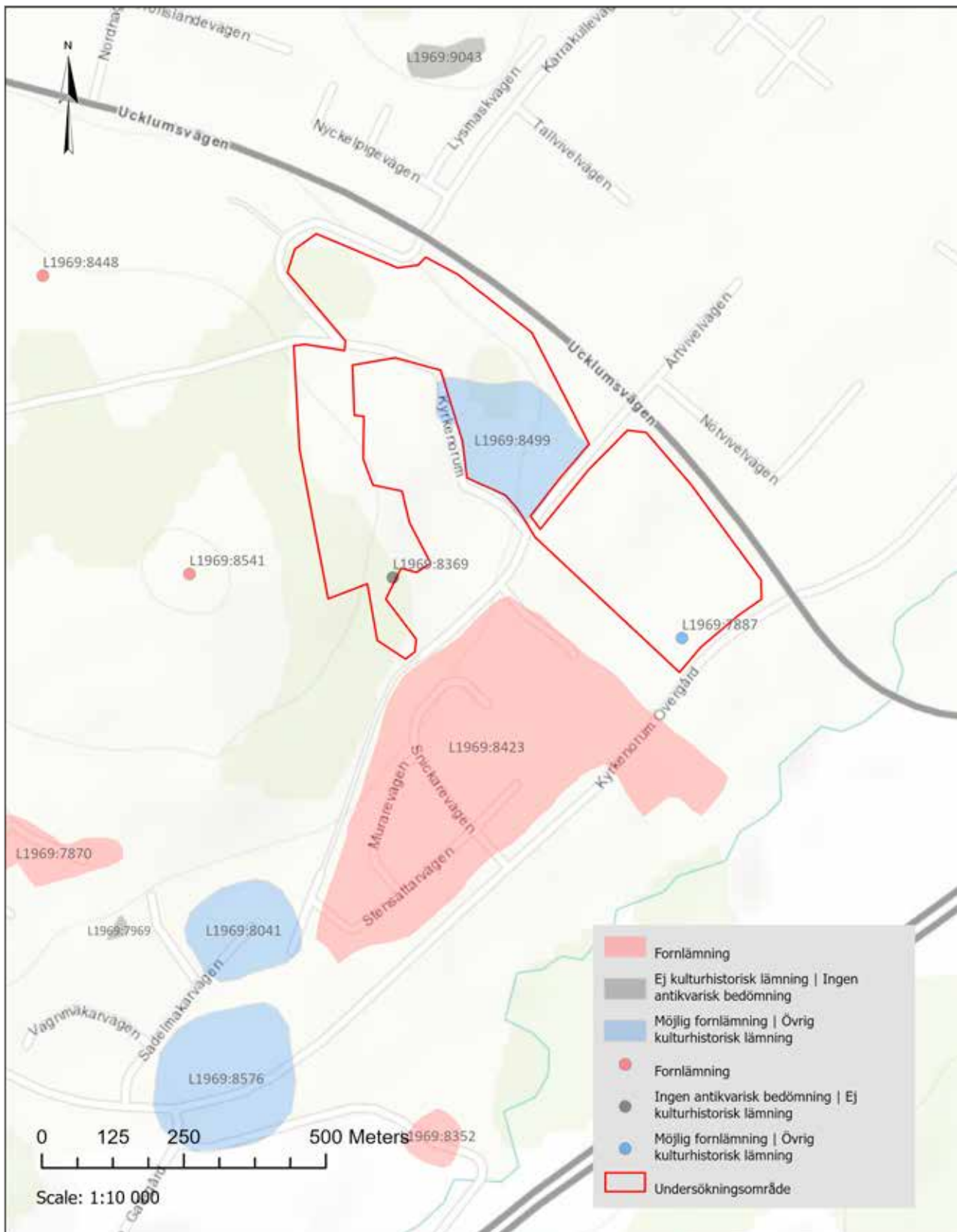
Kartor ur allmänt kartmaterial, © Lantmäteriverket medgivande 90.8012

Innehåll

Introduktion.....	6
Bakgrund.....	6
Uppdragstyp.....	6
Utredningsområdet.....	6
Landskap.....	6
Lämningsbild.....	6
Historiskt källmaterial.....	6
Arkeologi i området.....	9
Genomförande.....	9
Resultat.....	11
Registrerade lämningar.....	11
L1969:7887 - Boplats, Ingen antikvarisk bedömning.....	11
L969:8369 - Boplats, Ingen antikvarisk bedömning.....	11
L1969:8499 - Bytomt/gårdstomt, Fornlämning.....	11
Nypåträffade lämningar.....	16
L2023:1351 - Boplatssområde, Fornlämning.....	16
L2023:1352 - Boplatssområde, Fornlämning.....	16
L2023:1353 - Boplatslämning övrig, Fornlämning.....	16
L2023:1354 - Husgrund, historisk tid, Övrig kulturhistorisk lämning.....	21
L2023:1355 - Hägnad, Övrig kulturhistorisk lämning.....	21
L2023:1356 - Boplatssområde, Ingen antikvarisk bedömning.....	21
Kommentar.....	25
Referenser.....	26
Tekniska och administrativa uppgifter.....	27
Bilagor.....	27



Figur 1. Karta med platsen för utredningen markerad. Skala 1:50 000.



Figur 2. Översikt över utredningsområdet med närliggande lämningar markerade. Skala 1:10 000.

Introduktion

Arkeologer från Bohusläns museum har i samband med Stenungsund kommuns detaljplan genomfört en arkeologisk utredning. Den arkeologiska utredningen genomfördes under två veckors tid under april månad 2023 och resulterade i registrering av fyra fornlämningar (två boplatsområden, en övrig boplatslämning och en omregistrerad by/gårdstomt), två övriga kulturhistoriska lämningar (hägnad, husgrund) samt tre lämningar med ingen antikvarisk bedömning. Dessa har registrerats i Kulturmiljöregistret (KMR).

Bakgrund

Uppdragstyp

Stenungsund kommun planerar genom detaljplan för Norums kyrka och begravningsplats att utöka sin begravningsplats. I samband med detta har arkeologer från Bohusläns museum, i enlighet med Länsstyrelsens beslut (dnr 431-32660-2022) genomfört en arkeologisk utredning inom angivet plan/undersökningsområde.

Syftet med den arkeologiska utredningen är att ta reda på om fornlämningar som berörs av det planerade arbetsföretaget inom utredningsområdet samt preliminärt avgränsa dessa. Likaså finns det inom området tre sedan tidigare kända lämningar registrerade som *möjliga fornlämningar* vars antikvariska status skall fastställas i samband med utredningen.

Utredningsområdet

Utredningsområdet omfattar cirka 26 hektar och är förlagt likt en krans runt Norums kyrka och dess begravningsplats. Områdets topografi utgörs i norr av berg och den platå som kyrkan är förlagd på samt av öppen åkermark i söder. Området har varit föremål för ett antal arkeologiska uppdrag, bland annat Hallernaprojektet under 1990-talet samt ett antal utredningar. Redogörelser om områdets landskap och fornlämningsbild och nedanstående rubriker kommer därmed endast avhandlas övergripande. För just en mer djupgående redogörelse av Norum, se Ytterberg 2013.

Landskap

Undersökningsområdet är beläget på en utstickare av vad som är känt som Hallernaplatån, döpt efter ett av 1800-tals torpen beläget uppe på södra delen av höjdplatån.

Av undersökningsområdet är det dess norra del, innefattandes Norums Kyrka, som är belägen på denna platå medan undersökningsområdets södra delar i stället är belägna strax nedanför platån där den vidare Gategårdsdalgången tar vid och breder ut sig i öppen slätt- och jordbruksmark. Utredningsområdet avgränsas i syd strax hitom Norumsån; en gång en viktig anslutning till havet beläget några få kilometer västerut.

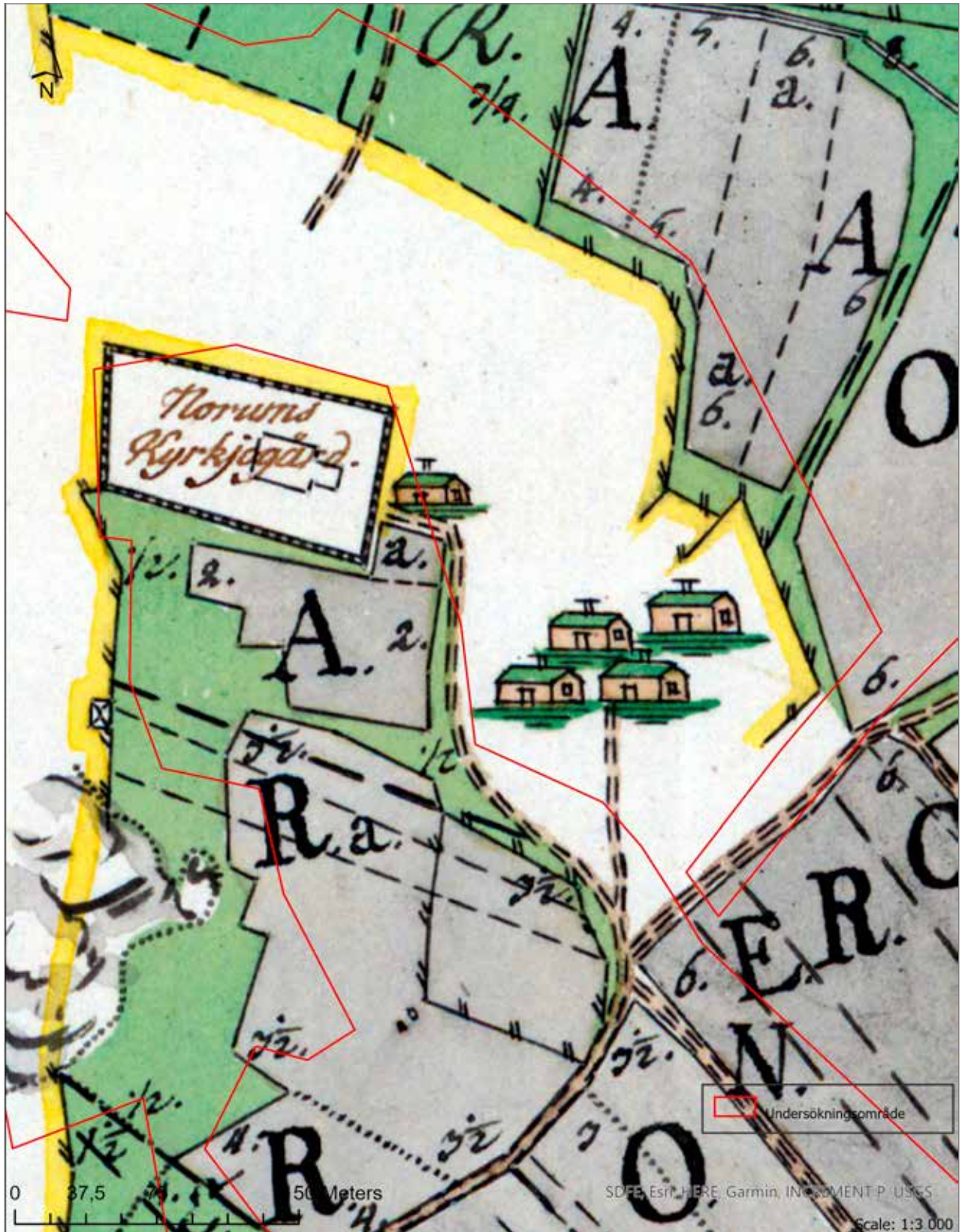
Lämningsbild

Fornlämningsbilden kring Kyrkenorum karaktäriseras i huvudsak av en järnåldersbygd belägen kring slättmarkerna i anslutning till Norumsån. Det främsta exemplet här är själva Hallernabebyggelsen L1969:8423; ett grav och boplatsområde (dock endast registrerat som boplat) som uppvisat ett stort antal hus, hallbebyggelse samt del av ett större gravfält. Ytterligare bebyggelse finner vi även vid L1969:8480. Likaså finns här ett stort antal boplatser registrerade, om än med oklara dateringar.

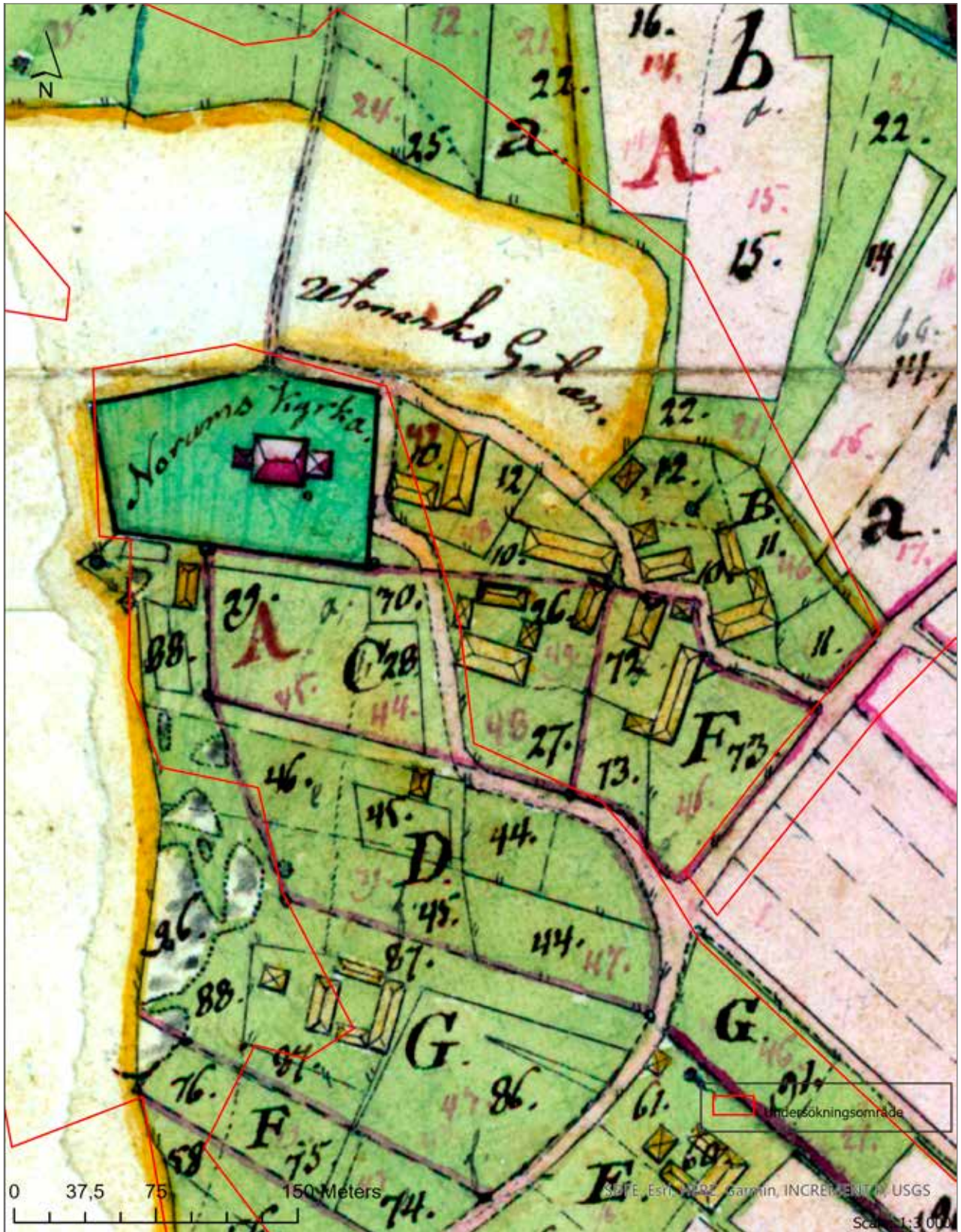
Sett till gravfält finner vi här L1969:7969, de i krönläggande stensättningarna L1969:8541, 8601 och 8695 samt de till synes ensamliggande högarna L1969:8425, 8448, 8497, 8449, 8521 vilka vittnar om närvaron av just Hallernas högstatusbebyggelse. Sett till området strax nord-nordväst om Kyrkenorum domineras fornlämningsbilden i stället av stenålderslämningar i form av de större boplatserna L1969:8351, 8786, 8790 och 8277 belägna kring de berg och höjdlägen som utgör del av Hallernaplatån och vittnar om det skärgårdslandskap som platsen utgjorde under mesolitikum.

Historiskt källmaterial

Det är landskapet kring Kyrkenorum som gett upphov namnet till platsen. Ortsnamnet *Norum*, där förledet *Nor-* syftar på ett Nor; en trång passage (i detta fall i den aktuella dalgången) eller farled, medan efterledet *-Um* utgör en sammandragning av *Hem* efter fornvästnordiskans *Heimr*, vilket syftar på gård eller trakt/bygd (Janzen 1972). Namnet Kyrkenorum syftar därmed just på *Noret på vars ägor kyrkan ligger*. Det bör dock också noteras att det i Stenungsund idag finns tre Norum belägna strax söder om Stenungsund; Kyrkenorum, Högenorum och Strandnorum, samt att det råder en viss meningsskiljaktighet kring vilket Norum som tillkom först (ibid). Norums kyrka är den ursprungliga sockenkyrkan och den äldsta av Stenungsunds kyrkor och ska



Figur 3. Norums Kyrka och bytomten markerad, Utsnitt ur 1779 års sockenkarta; Charta öfwer inn-ägorne till Kyrkeorum uti Göteborgs och Bohus län, Inlands Nordre härad och Norums Sockn. Skala 1:3 000.



Figur 4. Norums kyrka och bytomt. Utsnitt ur 1827 års enskifteskarta. Skala 1:3 000.

ha uppförts under 1100-talet, en datering hämtad från kyrkans dopfunt. Kyrkan är sedermera omnämnd 1388 i *Röde bok* och ska då ha uppmåtts till 20 meter lång och 10 meter i bredd. Den nuvarande kyrkan är resultatet efter en utbyggnation genomförd mellan 1847–1850 (svenskakyrkan.se).

Kyrkenorums gamla bytomt (L1969:8499), vilken också ingick i den aktuella utredningen, är belagd sedan 1528, då stavad *Kirckenoren*. Bytomtens aktuella inprickning är baserad på 1779 års karta men är utmarkerad redan på 1749 års karta. Byn ska ursprungligen ha utgjorts av fyra hemman men torde möjligen ha uppgått till fem. Om de fyra hemmanen känner vi från 1697 års *Jordebok*; *Kyrkenorum Annex* vilket utgjorde $\frac{1}{4}$ kronohemman från åtminstone 1719. *Mellangård* samt *Nedergård* vilka vardera utgjorde $\frac{1}{2}$ skattehemman samt slutligen *Övergård* vilket utgjorde ett $\frac{1}{2}$ skattehemman. Enligt 1758 års *Jordebok* torde dock Mellangården, Nedergården samt Övergård alla ha utgjort kronohemman fram till 1928–29 enligt Janzén (1972).

Åkertegarna som brukades under 1700-talet var långsmala och man nyttjade ganska lättbearbetade jordar. Inägomarken under 1700-talet omfattade nästan utslutande all sandig åker och ängsmarker, belägna nere i dalgången invid kyrkan och byn medan utmarken fanns på den så kallade Hallernaplatån. Uppodlingen sker under slutet av 1700-talet fram till 1900-talets början. Hallernaplatån uppodlas med nyetablering av torpbebyggelse från mitten av 1800-talet fram till sekelskiftet mellan 1800- och 1900-talet. Hemmansklyvningen från tidigt 1800-tal påverkade givetvis antal fastigheter och deras läge samt hur hårt nyttjandet av marken kunde bli (Nyqvist 2005).

Arkeologi i området

Kyrkenorum och dess närområde har varit föremål för ett antal arkeologiska uppdrag. Utöver de sedvanliga Göteborgsinventeringarna samt Revideringsinventeringarna är bland de mer omfattande utredningarna genomförd av Bohusläns museums 2013 vars utredningsområde sträcker sig från Norums kyrka i öst och västerut till Strandnorum. Denna utredning avhandlas i Ytterberg (2013). Likaså berördes till stor del samma utredningsområde 1990 (Nyqvist 1990). Även 2015 genomfördes en relativt omfattande utredning (Åberg 2015), strax nordväst om det aktuella utredningsområdet vid vilken ett flertal lägenhetsbebyggelser påträffades samt ett grav-

och boplatsoområde, flera boplatser, en fyndplats samt en avrättningsplats.

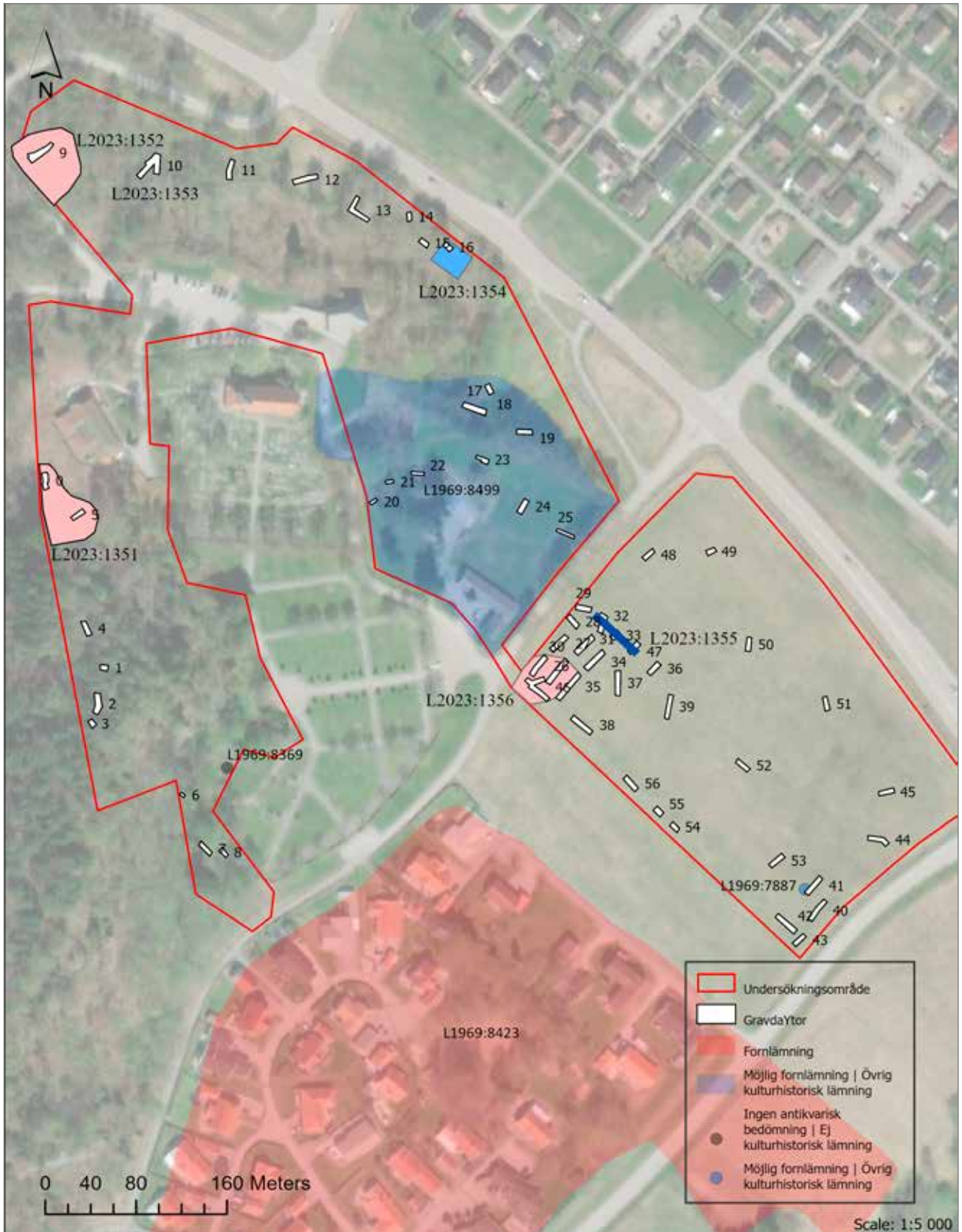
Av dignitet och i direkt anslutning till undersökningsområdet genomfördes 1990–1992 Hallernaprojektet; en större undersökning av grav- och boplatsoområdet RAÄ Norum 159 och 160 (sedermera L1969:8423), varvid grav- och boplatslämningar påträffats med spännvidd genom merparten av järnålder. Dessa grävningar är ej slutrapporterade och endast manusutkast finns (Nyqvist 2005). Vad som också poängterades i detta utkast är att lämningen ej avgränsats mot nordöst, det vill säga mot 2023 års utredningsområde.

Inom det aktuella utredningsområdet har två tidigare arkeologiska uppdrag genomförts. Det första genomfördes strax väster om begravningsplatsen i samband med dess utvidgning 1989 (Ortman 1989), vid vilken en mindre boplatser undersöktes. Därefter, 1991, genomfördes en antikvarisk kontroll (Ortman 1995) i anslutning till RAÄ 158, sedermera L1969:7887. Vid 1971 års inventering hade här flintavslag och kvarts påträffats och vid 1991 års schaktning i anslutning till lämningen påträffades enstaka slagen flinta och yngre rödgoods samt tre spridda stolphål, dock utan förhistoriskt sammanhang. Detta schaktningsarbete bedömdes dock inte beröra RAÄ 158.

Genomförande

Utredningens genomförande har omfattat flera moment:

- Kart-arkivstudie: Avser en studie av historiska kartor och översiktlig arkivgenomgång för att fånga upp kunskap kring kyrkan, by/gårdstomten, närområdet och markanvändning.
- GIS-studie: Riktad fördjupning i det opublicerade GIS som finns att tillgå från äldre relevanta undersökningar, rektifiering och antikvarisk historik av det aktuella närområdet.
- Okulär besiktning: Främst höjdlägen invid kyrkomiljön, men även inom hela utredningsområdet för att få en klarare bild av exploateringsgrad, skadegrad och utredningsmöjlighet. Inbegriper återbesök av lämningar.
- Sökschaktgrävning: Inom utredningsbara ytor dras sökschakt för att eftersöka anläggningar i syfte att identifiera lämningar och/eller pröva de registrerade möjliga fornlämningarna. I de fall grävmaskin saknar framkomlighet genomförs provgroppgrävning. Inom by/gårdstomtsläget ligger fokus på att försöka



Figur 5. Översiktskarta över utredningsområdet med samtliga lämningar, tidigare kända samt nyregistrerade, samt upptagna schakt. Skala 1:5 000.

identifiera om grundstrukturer kan finnas kvar, exempelvis husgrunder.

- Fyndbedömning: Fynd kan samlas in som referensmaterial men planeras inte att tillvaratas. Dock avsätts tid för en fördjupad analys vid behov, företrädesvis keramik och yngre rödgods, med referens till förväntade medeltida kontexter.
- Anläggningsbedömning alternativt sondering: Ett urval av anläggningar kan sonderingsundersökas för att bestämma typ och karaktär, ambitionen är att mäta in och plandokumentera samtliga framtagna anläggningar.

Utredningen genomfördes under april månad med varierande väderlek vilken innefattade både sol, snö och snöblandat regn. Markvätan var generellt sett inte ett problem och inte heller påverkade ljus och väderlek utredningens resultat. Då utredningsområdets norra delar är belägna i skog kom RTK-GPS felmarginal att påverkas dock ej i sådan grad att noggrannhet och resultat påverkades. Fältdata hanterades genom Bohusläns museums dokumentationssystem SIFT, en kombinerad kontext- och genomförandedokumentation i online-miljö.

Resultat

Utredningen uppdagade sex nya lämningar (varav tre fornlämning) i form av boplatslämningar, en historisk husgrund samt en hägnad (figur 5). Likaså, enligt Länsstyrelsens instruktion, återbesöktes och utreddes de tre tidigare kända lämningarna inom undersökningsområdet och samtliga reviderades och uppdaterades i KMR.

Sammanlagt togs 57 sökschakt (bilaga 1) upp inom undersökningsområdet. 63 anläggningar påträffades (bilaga 2) samt tio fyndposter registrerades (bilaga 3), i huvudsak bestående av litiskt material samt sentida och recent material i form av rödgods, tegel och järnföremål. Den metalldetektering (bilaga 4) som genomfördes i samband med utredningen av den ingående bytomten kunde ej påvisa några metallföremål av antikvariskt intresse. För utredningens resultat redovisas nedan.

Registrerade lämningar

L1969:7887 – Boplats, Ingen antikvarisk bedömning

Boplats med ovisst utsträckning. Tidigare registrerad som *Möjlig fornlämning*. Sett från registerkort

påträffades 1971 flintavslag och kvarts på platsen. Ett par avslag var eldpåverkade. Vid besiktning påträffades på den sydvästra sidan liggande åkrarna en kärna av flinta.

Vid 2023 års arkeologiska utredning påträffades inget av antikvariskt intresse i samband med sökschaktning. Lämningen får därmed status *Ingen antikvarisk bedömning*.

L1969:8369 – Boplats, Ingen antikvarisk bedömning

Tidigare registrerad som *Möjlig fornlämning*. Från registerkort: Boplats, cirka 15 × 15 meter stor, undersökt av Bohusläns Museum 1989 i samband med en utvidgning av kyrkogården. Inom området påträffades kulturlager, ett stolphål, en härd samt fynd av kol, flinta, bränd lera, lerklining och en bit keramik av yngre rödgodstyp.

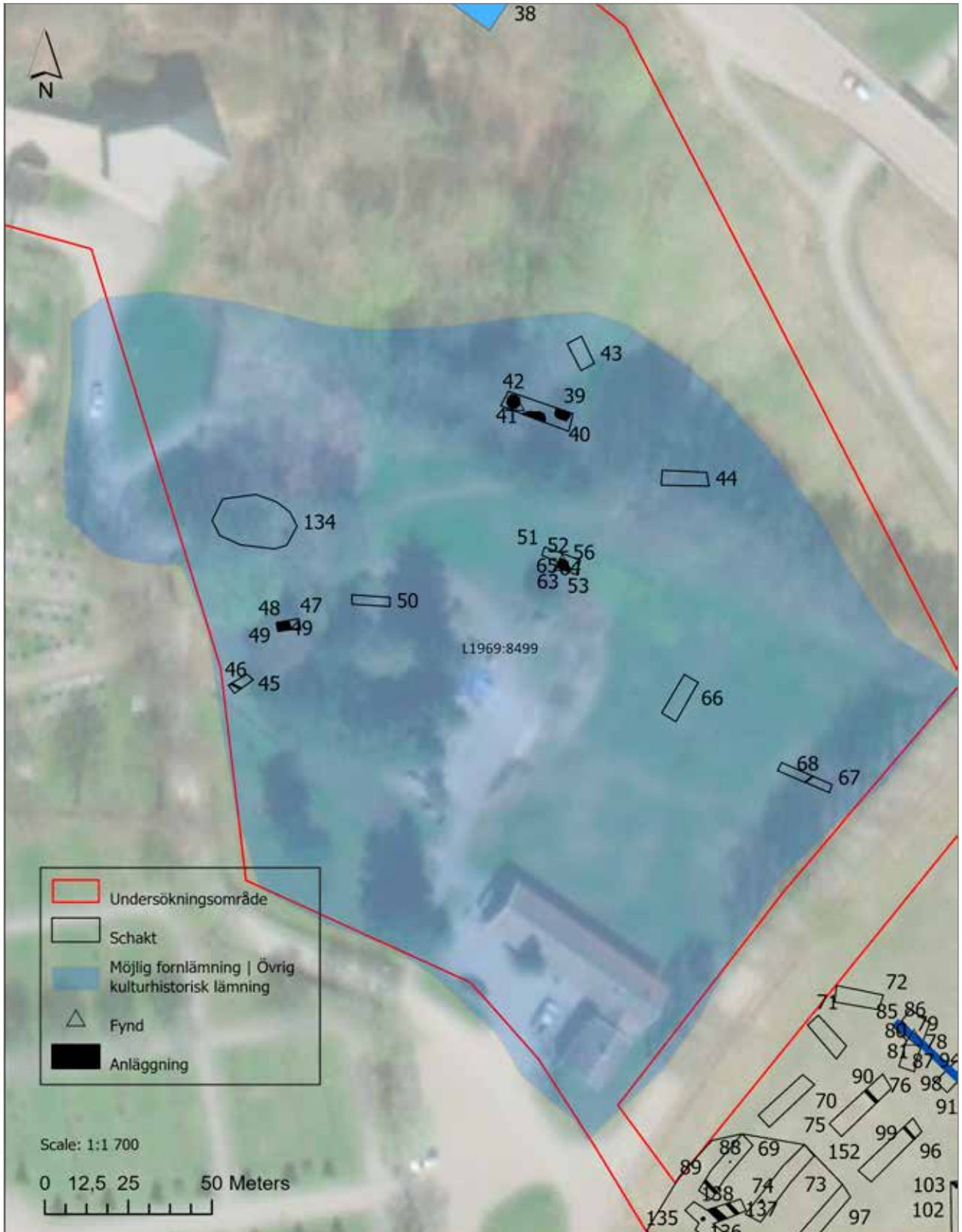
Efter 2023 års utredning bedöms boplatsten vara helt undersökt efter 1989 års undersökning då inget av antikvariskt intresse påträffades i anslutning till platsen samt att boplatsens huvudsakliga läge idag utgörs av begravningsplats. Lämningen får därmed status *Ingen antikvarisk bedömning*.

L1969:8499 – Bytomt/gårdstomt, Fornlämning

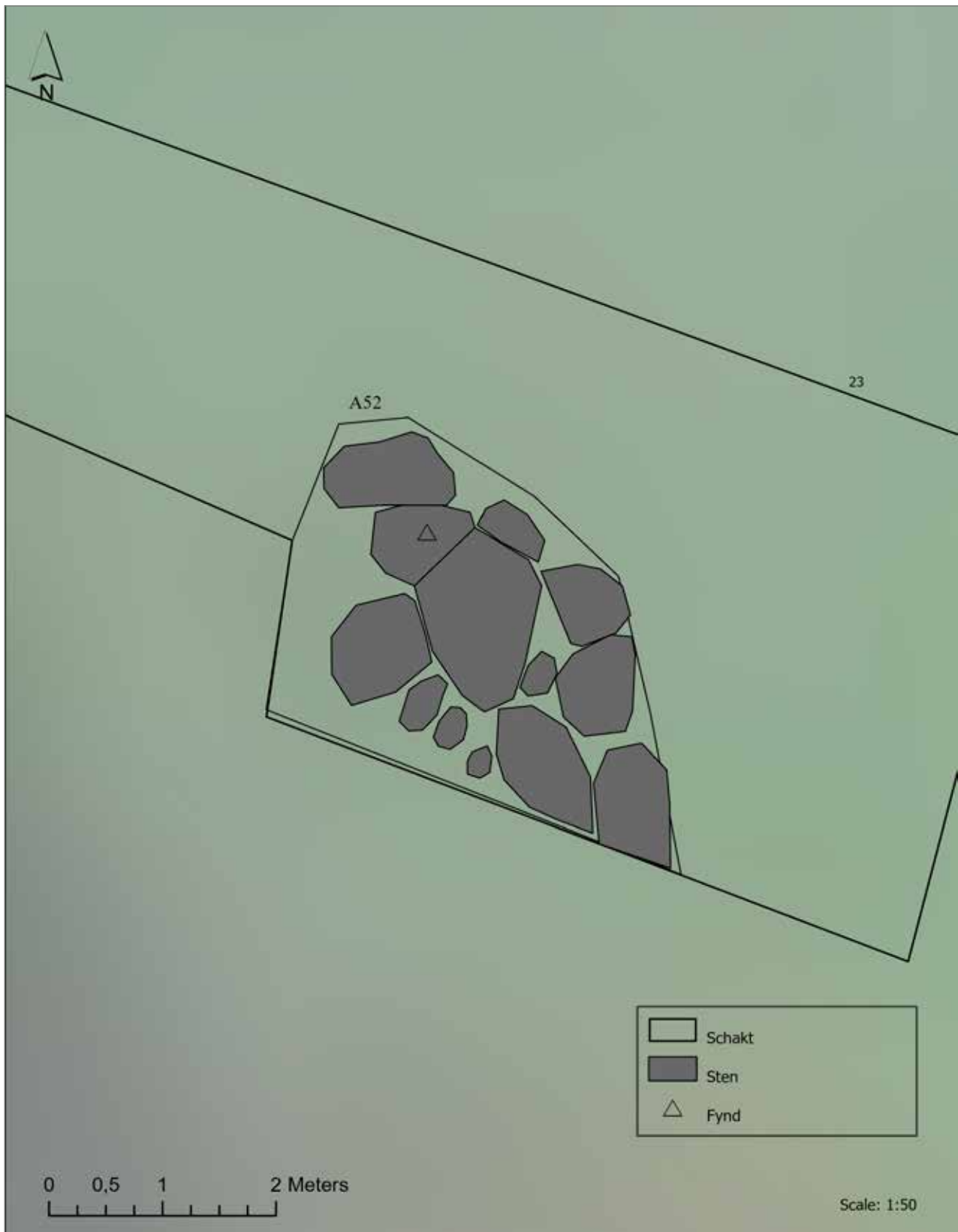
Tidigare registrerad som *Möjlig fornlämning*. Från kortregister: By/gårdstomt, 140 × 90 meter stor (nordväst–sydöst). Inprickningen är gjord utifrån 1779 års karta. Äldsta belägg från 1528. Ursprungligen en by med fyra hemman. Fem gårdar är dock markerade på 1779 års karta.

Vid 2023 års utredning påträffades inom tomtens norra del en kallmurad jordkällare/nedanvåning i god bevarandegrad, dock till stor del övertäckt av kyrkogårdens trädgårdsavfall (figur 6).

Del av en syll/husgrund påträffades vid sökschaktning i tomtens mitt samt glaserat rödgods typiskt för 1700–1800-tal påträffades (figur 7–10). I övrigt påträffades inga konstruktioner eller strukturer inom ytan. Lämningens status blir därmed *Fornlämning*, dock med en okänd skadestatus på grund av att ytan uppvisade upp till 0,7 meter tjocka påförda lager och delvis är bebyggd, samt uppvisar tecken på sentida markplanering, sannolikt tillkommen efter det att bytomten skiftades.



Figur 6. Översigtskarta över bytomt L1969:8499 vars utbredning är markerad i blått. Skala 1:1 700.



Figur 7. Detaljkarta över schakt 23 med syll A52. Skala 1:50.



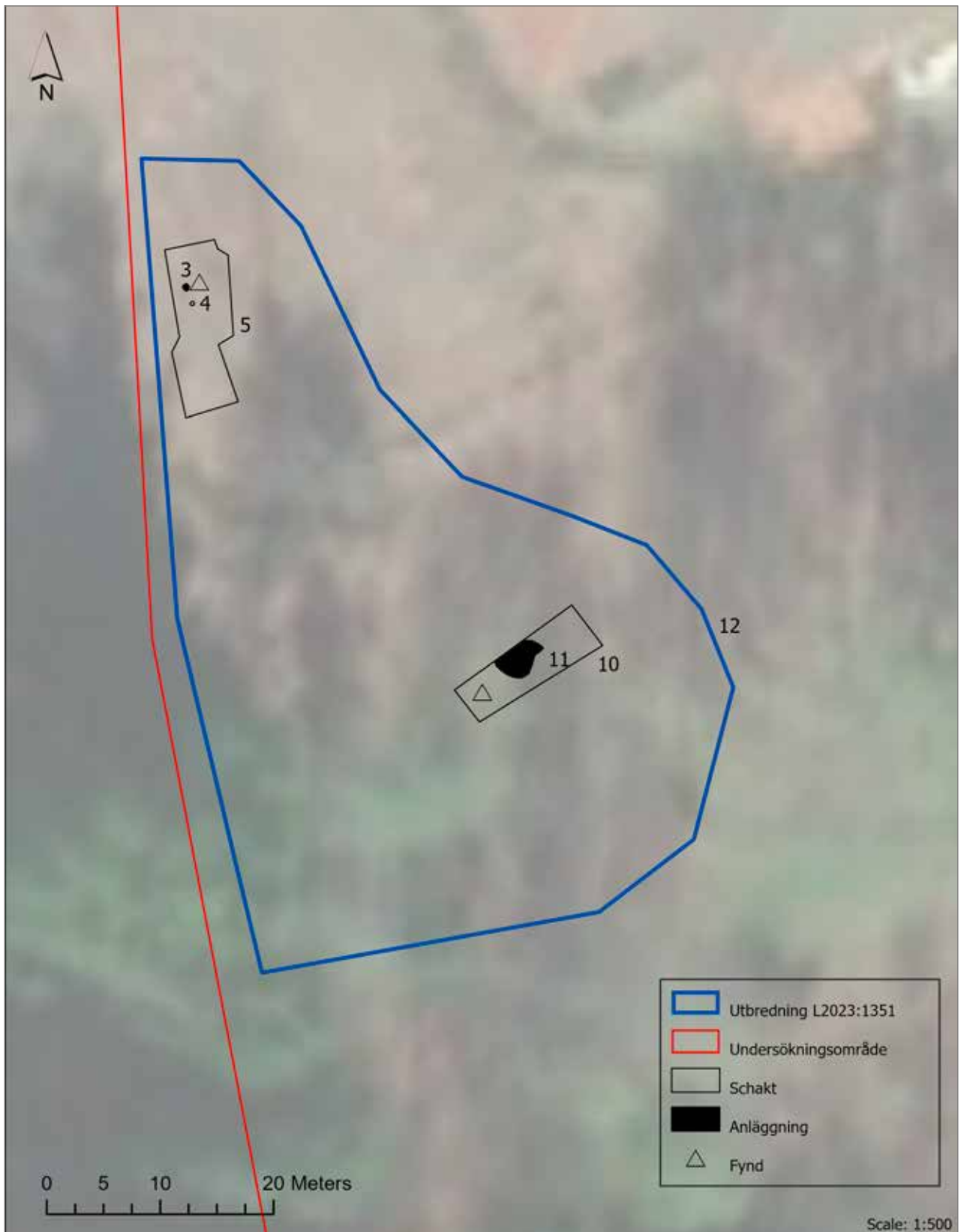
Figur 8. Översiktsfoto av syll A52. Foto från väst, Mattias Frisk, Bohusläns museum.



Figur 9. Detaljfoto av det öra/bemålade bandhänkel som påträffades vid framrensning av syllen. Foto Mattias Frisk, Bohusläns museum.



Figur 10. Arbetsfoto över syll A52. Notera också de kraftiga överlagringarna. Foto från norr, Mattias Frisk, Bohusläns museum.



Figur 11. Detaljkarta över boplatssområde L2023:1351 och dess utbredning. Skala 1:500.

Nypåträffade lämningar

L2023:1351 - Boplatssområde, Fornlämning

Boplatssområde, cirka 40×25 meter i nord-sydlig utsträckning. Boplatssområdet består av ett stolphål samt en härd och slagen flinta (figur 11 och 12). Höjden över havet är mellan 65–67 meter och boplatsscenen är belägen på en klipphylla/avsats. Lämningen i sig avgränsas i norr samt öst av klipphällar samt av iakttagelser i schakt, i öst av klippbrant men i väst endast av utredningsområdets gräns. Om boplatsscenen en gång varit strandnära och utgjort ett äldre strandhak, samt sett i sammanhang till Sveriges geologiska undersöknings (SGU) strandlinjemodeller, torde lämningen uppvisa en mesolitisk datering till cirka 9000 f.Kr. (cirka 11000 BP).



Figur 12. Arbetsfoto, upptagning av schakt 5. Foto från norr, Mattias Frisk, Bohusläns museum.

L2023:1352 - Boplatssområde, Fornlämning

Boplatssområde, cirka 35×30 meter (nordväst-sydöst), bestående av sju anläggningar; två lager, två stolphål och tre härdar (figur 13–15). Höjden över havet är mellan 65–67 meter och är beläget på ett hak sluttandes åt nordöst. Boplatssens bästa läge tycks vara under den tillfartsväg som finns i anslutning till lämningen. Lämningen är glesk skogbevuxen och avgränsas främst topografiskt och av iakttagelser i schakt. Lämningen och dess anläggningar bedöms preliminärt vara av metalltida karaktär snarare än stenålder.

L2023:1353 - Boplatsslämning övrig, Fornlämning

Lämningen (se figur 15) utgörs av en till synes ensamliggande större anläggning, sannolikt en kokgrop om cirka

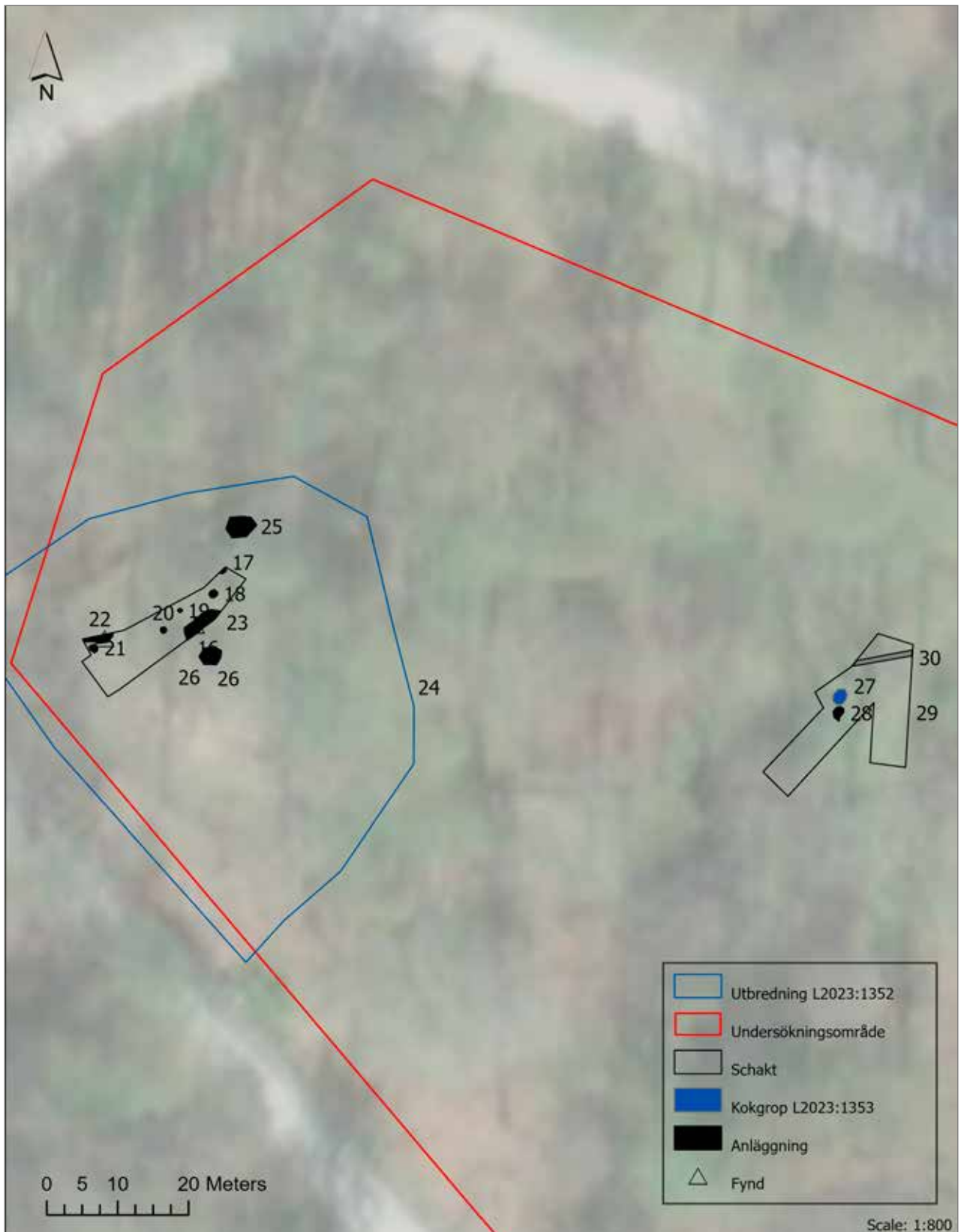


Figur 13. Arbetsfoto upptagning av schakt 9. Foto från sydväst, Mattias Frisk, Bohusläns museum.

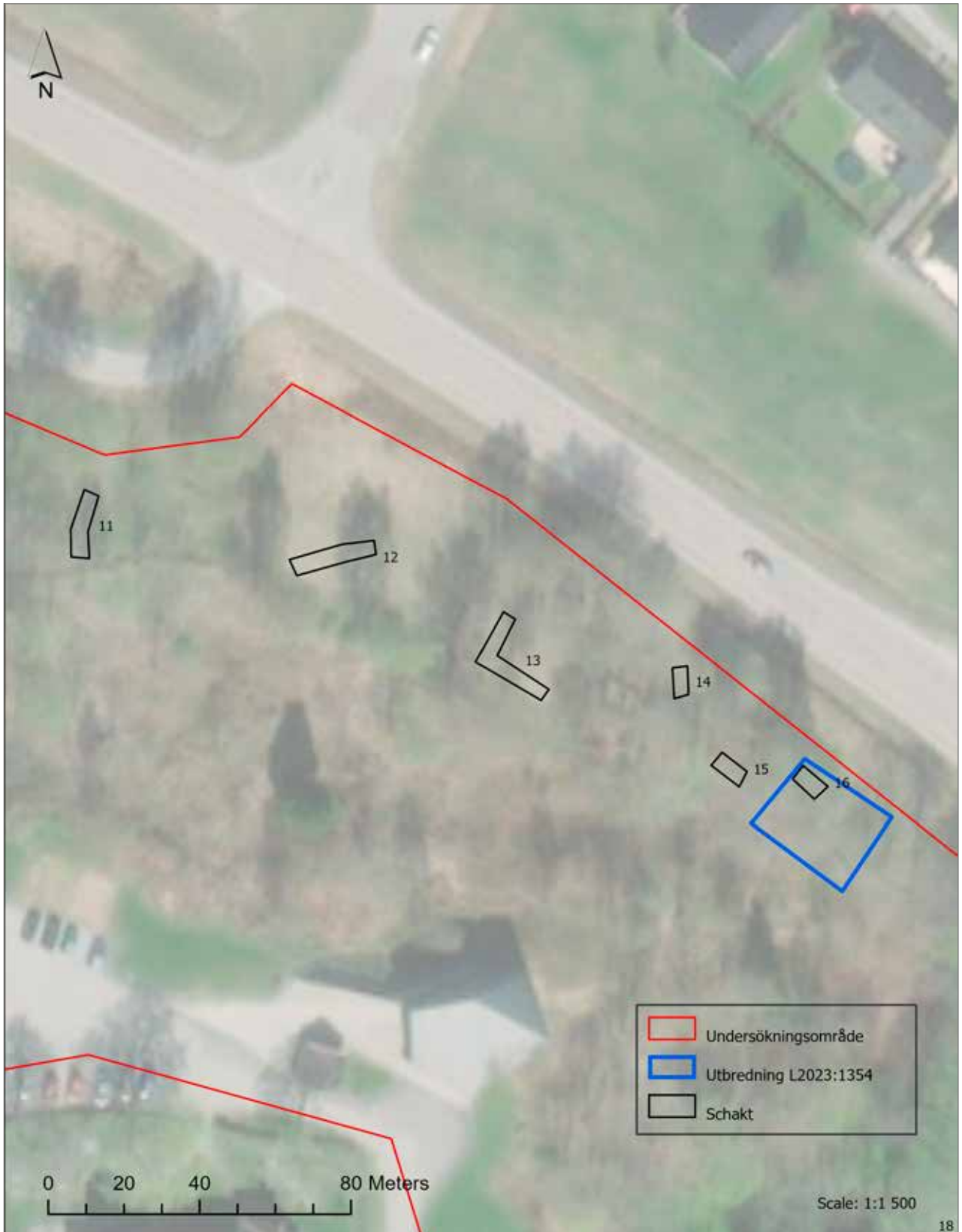


Figur 14. Detaljfoto härd A20 påträffad i schakt 9. Foto från väst, Mattias Frisk, Bohusläns museum.

1×1 meter i diameter. Anläggningen i sig är belägen på en mindre terrass/avsats strax ovan äldre jordbruksmark samt väg cirka 42 meter över havet. Enstaka skärviga stenar synliga i anläggningens yta tillsammans med spridda kolstråk. Belägen strax nedslänts från, och troligen sammanhörande med, boplatssområde L2023:1352.



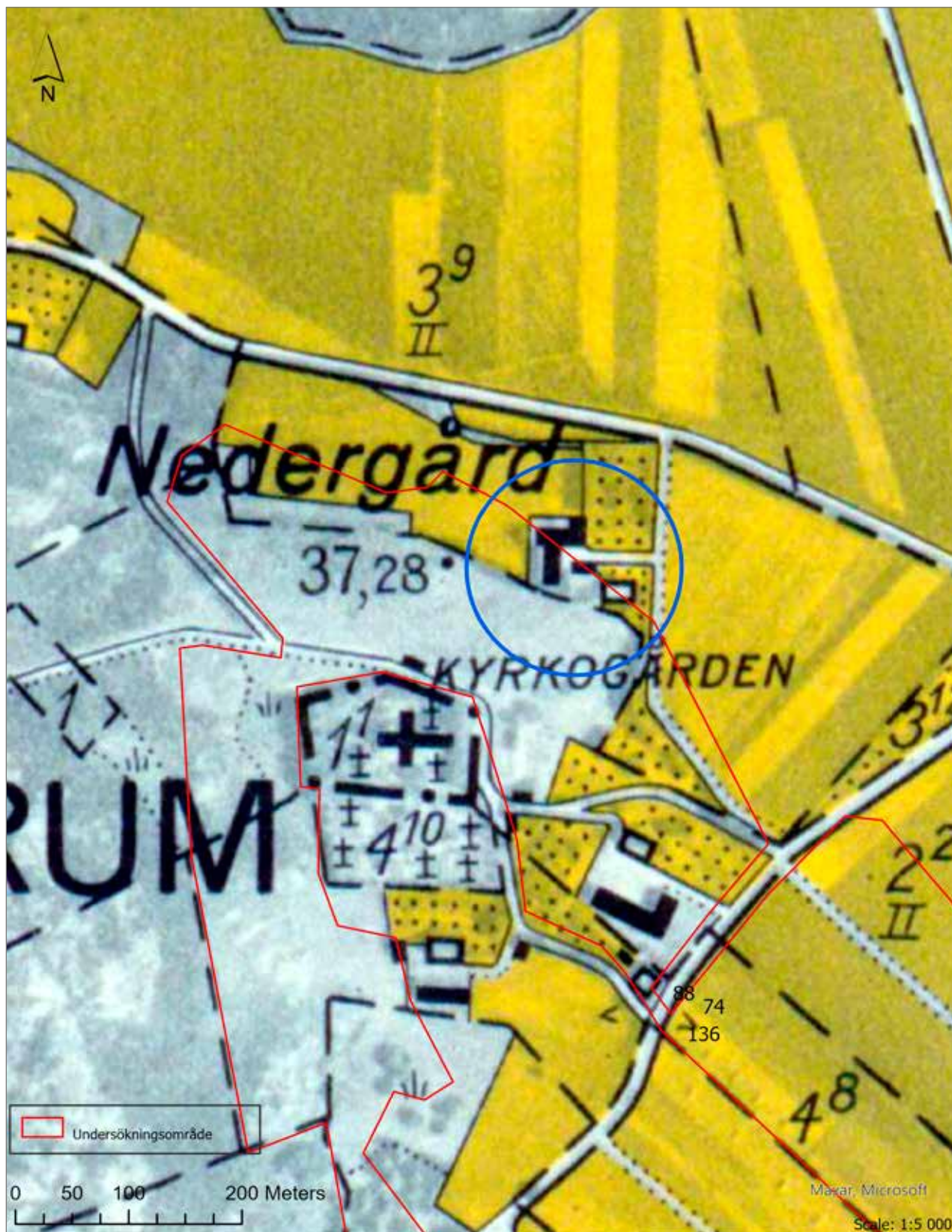
Figur 15. Detaljkarta över boplatsoområde L2023:1352 samt 1353. Skala 1:800.



Figur 16. Översiktskarta. Skala 1:1 500.



Figur 17. Detaljkarta med torp/gårdsläget markerat med blå ring. Utsnitt ur Generalstabskartan. Skala 1:5 000.



Figur 18. Detalj-karta med torp/gårdsläget markerat med blå ring samt även namngivet. Utsnitt ur Ekonomiska Kartan. Skala 1:5 000.



Figur 19. Arbetsfoto med del av den bortodlade hägnaden. De mörka stenlyften är allt som återstår. Foto från sydväst, Mattias Frisk, Bohusläns museum.

L2023:1354 - Husgrund, historisk tid, Övrig kulturhistorisk lämning
Husgrund, historisk tid, cirka 30×20 meter (nordväst-sydöst) i storlek. Utgör gårdsläget Nedergård och är till synes utskiftad från Kyrkenorums by/gårdstomt. Tycks återfinnas på Generalkartan, men gårdsläget är utmärkt med namn från och med den Ekonomiska kartan och framåt (figur 16–18). Gården tycks till stor del ha demolerats i samband med anläggandet av Ucklumsvägen. Vid utredningen påträffades i fält endast raseringsmassor av tegel, tegelpannor, glas med mera. Inga intakta strukturer kunde konstateras. Lämningens skadestatus är okänd men torde vara grovt skadad och gårdsläget är därför endast schablonmässigt inmätt.

L2023:1355 - Hägnad, Övrig kulturhistorisk lämning
Hägnad (se figur 19, 20 och 21), cirka 23 meter lång, 1–1,5 meter bred (nordväst-sydöst). Enkelradig. Stenstorlek

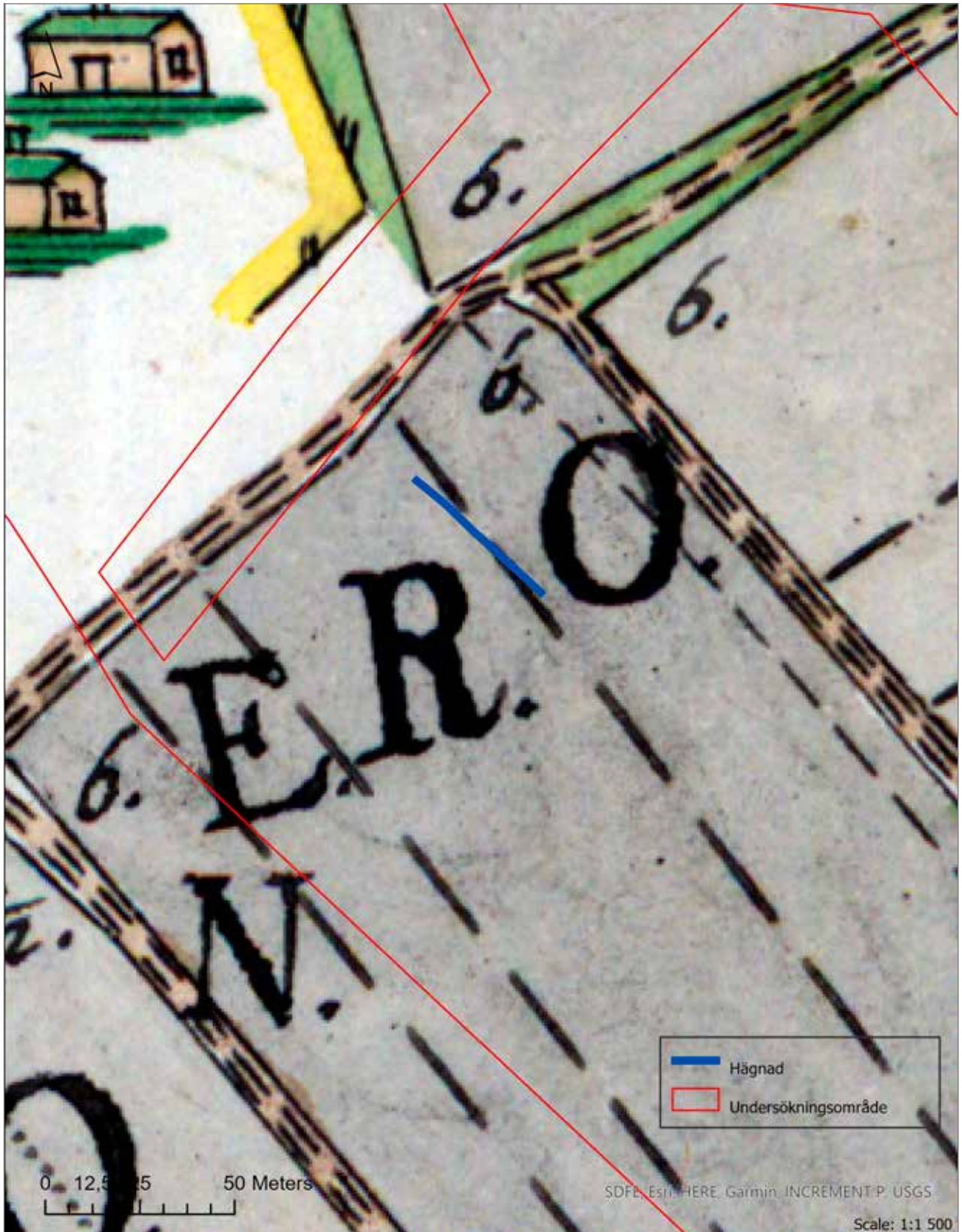
uppskattas till mellan 0,4–0,8 meter i diameter. Tycks överensstämma med gränsangivelser på 1779 års sockenkarta och kan möjligen ha utgjort en gärdesgård eller gräns mellan en av åkerns många tegar.

Idag är hägnaden bortodlad och endast stenlyft återstår vari ett sentida järnföremål, möjligen rest av ett jordbruksverktyg, påträffades.

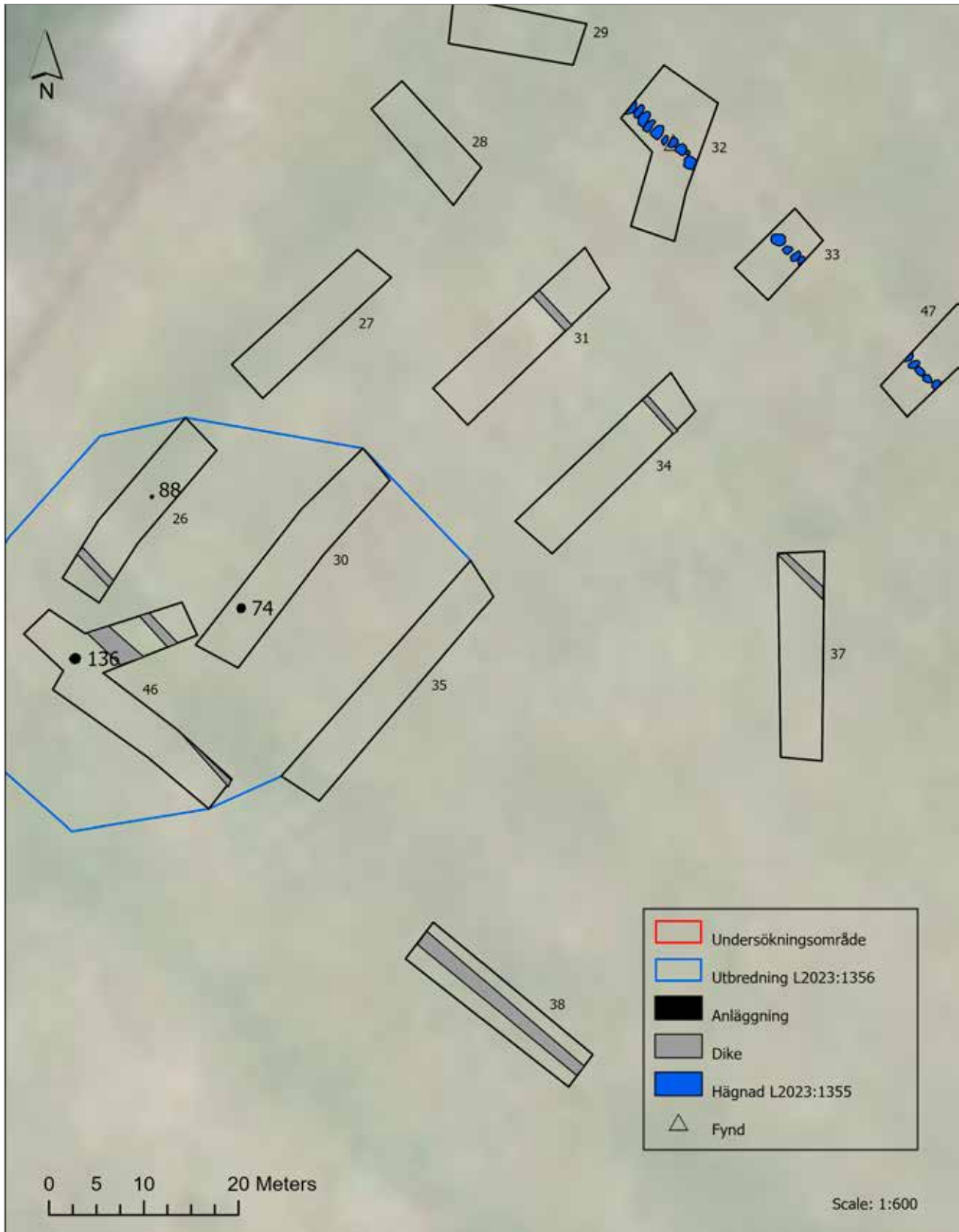
L2023:1356 - Boplatsområde, Ingen antikvarisk bedömning

Boplatsområde, cirka 30×20 meter (öst-väst). Utgörs av tre stolphål, belägna cirka 38 meter över havet. Inga övriga fynd gjordes (figur 21–23). Bedöms utgöra en sannolik del och därmed en trolig yttre begränsning av boplatz L1969:8423.

Samtliga anläggningar undersöktes i samband med den arkeologiska utredningen och boplatzen bedöms därmed var helt undersökt och saknar sedermera antikvarisk status.



Figur 20. Detaljkarta med hägnad markerad i 1779 års sockenkarta.



Figur 21. Detaljkarta över boplatsoområde L2023:1356 utbredning. Likaså är Hägnad L2023:1355 markerad. Skala 1:600.



Figur 22. Översiktsbild A136 i schakt 45. Foto från söder, Mattias Frisk, Bohusläns museum.



Figur 23. Profilbild A136 i schakt 45. Foto från söder, Mattias Frisk, Bohusläns museum.

Kommentar

Samtliga revideringar och nyanmälningar som beskrivits i föreliggande rapport har registrerats i Fornreg och godkänts av Länsstyrelsen i Västra Götaland. Dokumentationsmaterial från fältinventeringen är samlat i geodatabas och GIS-underlag kan beställas från Bohusläns museums arkiv, liksom den fotodokumentation som upprättats.

Referenser

Litteratur

- Janzén, A. 1972. *Ortnamnen i Göteborg och Bohus län. VI. Ortnamnen i Inlands Nordre Härad. 1, Bebyggelsenamn.* Lund 1972. Institutet för ortnamns- och dialektforskning i Göteborg. Carl Bloms Boktryckeri AB.
- Nyqvist, R. 1990. *Arkeologisk utredning Hallerna.* Norums socken, Stenungsunds kommun, Bohuslän. Bohusläns museums rapporter 1990:550.
- Nyqvist, R. 2005. *Hallerna – Centrum eller periferi.* Arkeologiska undersökningarna under åren 1990-1992. Bohusläns museum. Manusutkast. Ej tryckt.
- Ortman, O. 1989. Anmälan om utförd arkeologisk undersökning. Rapport dnr 3930/89.
- Ortman, O. 1995. *RAÄ 158.* Antikvarisk kontroll. Norums socken. Stenungsunds kommun. Bohusläns museum rapport 1995:34.
- Ytterberg, N. 2013. *Sörgrind, Höjden och Quierna. Utredning på norra Hallerna.* Arkeologisk utredning etapp 1. Högenorum 1:21 m.fl., Norums socken, Stenungsunds kommun. Bohusläns museum Rapport 2013:21.
- Åberg, J. 2015. *Förhistoriska boplatser och historiska lämningar i Kyrkenorum.* Arkeologisk utredning. Kyrkenorum 4:14 m.fl. Norums socken, Stenungsunds kommun. Bohusläns museum Rapport 2015:33.

Övriga källor

Bohusläns museum arkiv

Kulturmiljöregistret (KMR). Riksantikvarieämbetet

Lista med lämningstyper och rekommenderad antikvarisk bedömning 5.0. Riksantikvarieämbetet

<https://www.svenskakyrkan.se/stenungsund/kyrkor/norum>

Kartarkiv

Lantmäteristyrelsens arkiv:

Norums Socken, Kyrkenorum nr 1-4, kartakt; N84-21:1 Charta öfwer inn-ägorne till Kyrkeorum uti Göteborgs och Bohus län, Inlands Nordre härad och Norums Sockn. År 1779

Lantmåterimyndigheternas arkiv:

Enskifteskarta, 1827. Karta öfver Kyrkenorums By. Kartakt; 14-nor-59

Rikets allmänna kartverks arkiv:

Generalstabskartan

Ekonomiska kartan

SGU: <https://apps.sgu.se/kartvisare/kartvisare-strandforsjutningsmodell.html>

Tekniska och administrativa uppgifter

Projektnamn: Norums Kyrka DP AU

Rapportnummer: 2023:12

Länsstyrelsen dnr: 431-32660-2022

Bohusläns museum dnr: 22/O271

Bohusläns museum pnr: PA21091

Fornlämningsnr: Tidigare kända; L1969:7887, L1969:8369, L1969:8499. Nyregistreringar; L2023:1351-1356

Uppdragsnummer (KMR): 202201384

Län: Västra Götalands län

Kommun: Stenungsund

Socken: Norum

Fastighet: Kyrkenorum 1:1

Ek. karta: 7183; 7B 8d

Läge: X 6439090, Y 314201

Meter över havet: 38-67

Koordinatsystem: Sweref 99 TM

Höjdsystem: RH2000

Uppdragsgivare: Stenungsunds kommun

Ansvarig institution: Bohusläns museum

Projektledare: Mattias Frisk

Projektgrupp: Mattias Frisk, Johan Peterson, Eirik Johansson

Underkonsult: Stene Entreprenad

Fältarbetstid: 2023-04-03-04-14

Undersökt yta: Cirka 26 hektar

Arkiv: Bohusläns museums arkiv

Fynd: Inga fynd omhändertogs

Bilagor

Bilaga 1. Schakttabell

Bilaga 2. Anläggningstabell

Bilaga 3. Fyndlista

Bilaga 4. Metalldetekteringsrapport

Bilaga 1. Schakttabell

ID	Kontexttyp	Längd (m)	Bredd (m)	Djup/Tjocklek (m)
5	Schakt	8	2,5	0,5
6	Schakt	3,5	2	0,25
7	Schakt	6	2	0,4
8	Schakt	3,5	2	0,4
9	Schakt	6	2	0,3
10	Schakt	7	2	0,45
13	Schakt	3	1,5	0,8
14	Schakt	7	2	0,5
15	Schakt	4	2	0,8
16	Schakt	12	5	0,3
29	Schakt	15	2	0,4
31	Schakt	10	2	0,4
33	Schakt	12	2	0,4
34	Schakt	19	2	0,4
35	Schakt	4,5	2	0,45
36	Schakt	4,5	2	0,7
37	Schakt	4,5	2	0,2
39	Schakt	11,5	2	0,9
43	Schakt	5	2	0,6
44	Schakt	7,5	2	0,5
45	Schakt	4	15	0,1
47	Schakt	4	1,5	0,2
50	Schakt	6	1,5	0,8
51	Schakt	6	2	0,7
66	Schakt	7	2	0,8
67	Schakt	9	1,5	0,5
69	Schakt	11	2	0,5
70	Schakt	10	2	0,5

Beskrivning & Tolkning

0-0,1 m djup torv, 0,1-25 m djup av sandinblandad matjord. Därefter undergrund av småsten, sten och moränsand. I schaktets S del ökar mängden sten och grus. Flinta påträffas främst i schaktets N del.

0-0,1 förna ; 0,1 - 25 stenig brun sand; 0,25 ljusare gulbrun sand (undergrund). Fynd av ett tveksamt avslag

0-0,1 förna: 0,1-0,3 sandinblandad matjord; 0,3- ljusbrun grusig/stenig undergrund. Enstaka större (ca 0,5 m stora) stenar i schaktet. Blött i botten, vatten sipprar upp.

0-0,1 förna; 0,1 - 0,3 sandinblandad matjord ; 0,3- ljusbrun stenig undergrund.

0-0,1 förna ; 0,1 -0,25 stenig matjord ; 0,25 ljusbrun stenig undergrund.

0-0,2 torv och rotbädd, 0,2-0,4 matjord och därefter övergå till undergrund av sand och enstaka block. Anläggning samt flintavslag påträffades i övergång till undergrund.

Torv från 0-0,1 m. 0,1-0,45 m påförd omrörd lera. Därefter äldre matjord från 0,45-0,8 m innan undergrund påträffas. Djupschakt i "gravhög"

0-0,1 förna ; 0,1-0,4 brun matjord ; 0,4-ljus brun sand (undergrund)

0-0,1 grästorv ; 0,1-0,7 matjord; 0,7- ljusbrun sand (undergrund).

0-0,1 m grästorv, 0,1-0,3 m matjord följt av undergrund av sand/grus.

0-0,05 Torv, 0,05-0,2 matjord, därefter undergrund av fin beige sand.

0-1 m torv, 0,1-0,3 m djup följer matjord, därefter undergrund av lerinblandad sand.

0-1 m torv, 0,1-0,3 m djup följer matjord, därefter undergrund av lerinblandad sand.

0-1 m torv, 0,1-0,3 m djup följer matjord, därefter undergrund av lerinblandad sand. Berghäll i början av den del av schaktet som sträcker sig mot SO.

0-0,1 grästorv; 0,1-0,4 påförda, omrörda massor ; 0,4- gul lera.

0,-0,1 m torv, därefter raseringsmassor innehållandes sten, lera och tegelkros. Ej grävt till undergrund. Berg påträffas i NV.

Torv 0,1 m, därefter endast raseringsmassor av tegelstenar, tegelpannor, fönsterglas, sten samt enstaka större, möjliga syllstenar.

Torv 0-0,1 m. därefter matjord från 0,1 m till mellan 0,3 m till 0,5 m innehållandes sten, tegelkross, sot och raseringsmassor. Där under undergrund av sand.

Torv från 0-0,1 m, därefter svart sandig matjord innehållandes sot, sten och enstaka tegelkross. Två täckdiken skar igenom schaktet. Grävdes ej till undergrund på grund av vatten från diken.

Torv 0-0,1 m, därefter svart fet matjord innehållandes sten från 0-0,4 m, därefter undergrund av sand. Täckdike skär igenom schakt.

Torv 0-0,1 m därefter utfyllnadsmassor av sten, tegelkross samt mindre betongsyll.

Torv 0-0,1 m därefter undergrund av sand i halva schaktet, halva utgörs av vägbank.

Torv 0-0,1 m, därefter påförda omrörda massor från 0,1 till 0,8 m djup i Ö, 0,4 m i Ö, massor innehållandes tegelkross, takpannor, sten och sotiga massor. Därefter undergrund av sand.

Torv 0-0,1 m, därefter utfyllnads/raseringsmassor från 0,1 m till 0,6-0,7 m djup. Därefter anläggningsnivå samt undergrund av sand

Torv från 0-0,1 m följt av matjord/utfyllnadsmassor från 0,1-0,5 m. Därefter följer lerinblandade massor från ca 0,5-0,7 m djup innan undergrund av sand framträder. Ytan är generellt sett relativt terrasserad/etablerad, massorna är sannolikt resultat av markbehandling etc.

Torv 0-0,1 m följt av 0,4 m påförda och omrörda massor/raseringsmassor innehållandes sten, sot, tegel. Täckdike skär igenom schaktet.

Torv från 0-0,1 m följt av matjord från 0,1 m till ca 0,3. Därefter äldre odlingslager innehållandes kol, porslin, tegelkross och enstaka järnföremål från ca 0,3-0,4 m djup. Därefter undergrund av fin sand.

Torv från 0-0,1 m följt av matjord från 0,1 m till ca 0,3. Därefter äldre odlingslager innehållandes kol, porslin, tegelkross och enstaka järnföremål från ca 0,3-0,4 m djup. Därefter undergrund av fin sand.

ID	Kontexttyp	Längd (m)	Bredd (m)	Djup/Tjocklek (m)
71	Schakt	7	2	0,4
72	Schakt	7	2	0,5
73	Schakt	14	2	0,4
75	Schakt	12	2	0,4
76	Schakt	8	4	0,35
91	Schakt	4,5	2	0,4
96	Schakt	12	2	0,4
97	Schakt	15	2	0,4
100	Schakt	6	2	0,4
102	Schakt	11	2	0,4
104	Schakt	12	2	0,6
106	Schakt	2	11	0,4
108	Schakt	11	2	0,3
124	Schakt	10	2	0,3
128	Schakt	11	2	0,45
129	Schakt	6	2	0,5
130	Schakt	10	2	0,4
133	Schakt	7	2	0,35
135	Schakt	15	2	0,4
140	Schakt	7	2	0,4
147	Schakt	6	2	1
148	Schakt	5	2	0,7
149	Schakt	6	2	0,6
150	Schakt	6	2	0,45
151	Schakt	8	2	0,5
153	Schakt	7	2	0,4
154	Schakt	5	2	0,6
155	Schakt	5	2	0,5
156	Schakt	8	2	0,7

Beskrivning & Tolkning

Torv 0-0,1m djup, därefter matjord från 0,1-0,3m, därefter tunt lager äldre matjord från 0,3-0,35-0,4m djup innan undergrund av lera framträder.

Torv 0-0,1m djup, därefter matjord från 0,1-0,3m, därefter tunt lager äldre matjord från 0,3-0,35-0,4m djup innan undergrund av lera framträder.

Torv 0-0,1m djup, därefter matjord från 0,1-0,3m samt tunt lager äldre matjord innan undergrund av silt/sand framträder.

Torv från 0-0,1m följt av matjord från 0,1m till 0,3m djupt. I SV t nt lager av äldre matjord från ca 0,3-0,35m djup. Därefter undergrund av silt/lera.

Torv från 0-0,1m följt av matjord från ca 0,1 till 0,3m djup under vilken undergrund av sand/silt framträder.

Torv från 0-0,1m följt av matjord från ca 0,1 till 0,3m djup under vilken undergrund av sand/silt framträder.

Torv från 0-0,1m följt av matjord från 0,1m till 0,3m djupt. Viss antydning till äldre matjord i botten av matjordslager. Därefter undergrund av silt/lera.

Torv 0-0,1m djup, därefter matjord från 0,1-0,3m samt tunt lager äldre matjord innan undergrund av silt/sand framträder.

0-0,05 grästorv; 0,05-0,35 matjord; 0,35 grågul siltig sand. Grävdes för att kontrollera om den förmodade gärdesgården från schakt 76 och 91 fortsatte. Det gjorde den inte.

0-0,05 grästorv; 0,05-0,3 matjord; 0,3- grågul siltig sand

Torv från 0-0,1m, därefter matjord från 0,1-0,3m djup samt äldre matjordslager från ca 0,3-0,4m djup. Därefter undergrund av lera. Schakt skärs av äldre dike/kulvert.

Torv från 0-0,1m, därefter matjord från 0,1-0,3m djup samt tunt äldre matjordslager från ca 0,3-0,35m djup. Därefter undergrund av silt/lera.

0-0,05 förna; 0,05-0,25 matjord; 0,25- grågul sandig lera.

0-0,05 grästorv; 0,05-0,25 matjord; 0,25- grågul sandig lera

0-0,05 grästorv; 0,05-0,3 matjord; 0,3- grågul sandig lera.

0-0,05 grästorv; 0,05-0,45 matjord; 0,45- grågul sandig lera . Schaktet djupare i NÖ delen (0,5m jämfört med 0,35m i SV).

0-0,05 grästorv; 0,05-0,35 matjord; 0,35- grågul siltig lera. Två diken i schaktet.

0-0,05 grästorv; 0,05-0,3 matjord; 0,3- grågul siltig sand

Torv från 0-0,1m därefter matjord från 0,1-0,3m. Tunt lager äldre matjord från 0,3-0,35m därefter undergrund av sand/silt.

Torv från 0-0,1m följt av matjord från 0,1-0,3m, därefter tunt lager äldre matjord från 0,3-0,35/0,4m djup innan undergrund av silt/sand framträder.

Torv från 0-0,1m följt av matjord från 0,1-0,4m djup. därefter sandigare lager, gråaktigt, från 0,4-0,5m. därefter övergår till mer gråsvart från 0,5-0,6 innan svart luckert och sandigt svart lager (organiskt? sump botten?) från 0,6-0,85m djup innan undergrund av lera framträder

Torv från 0-0,1m, matjord från 0,1-0,3m, sedan gråaktigt sandigare lager från 0,3-0,5m innan svart sandigt, luckert lager (sump? organiskt?) från 0,5-0,7m. Därefter undergrund av lera.

0-0,1 grästorv; 0,1-0,4 matjord; 0,4-0,53 gråare sandigare lager; 0,53- gulgrå siltig sand.

0-0,1 grästorv ; 0,1-0,35 matjord; 0,35- grågul lera. Rikligt med järnutfällning i undergrunden.

Torv 0-0,1m därefter matjord från 0,1-0,3m, därefter urlakad matjord från 0,3-0,4m innan undergrund av silt/lera framträder.

Torv 0-0,1m därefter matjord från 0,1m-0,3m samt tunt lager äldre matjord från 0,3-0,4m. Därefter undergrund av lera.

Torv 0-0,1m därefter matjord från 0,1-0,3m. Därefter lager av urlakad gråaktig matjord från 0,3-0,4m innan svart sandigt lager (organiskt? sump?) mellan 0,4-0,6m djup därefter undergrund av lera.

Torv 0-0,1m följt av matjord från 0,1-0,3m. Därefter Svartgrått sandigt lager (organiskt och något sumpig) från 0,4-0,5m, därefter undergrund av sand och silt.

Torv 0-0,1m följt av matjord från 0,1-0,4m. Därefter svart sandigt lager (organiskt och något sumpig) från 0,4-0,6m därefter undergrund av silt/lera.

Bilaga 2. Anläggningstabell

ID	Kontexttyp	Undertyp	Längd (m)	Bredd (m)	Djup/Tjocklek (m)	Form i plan	Form i profil	Fyllningstyp
1	Plandokumenterad	Utgår	6	6	0,5	Rund		
2	Plandokumenterad	Utgår	6,5	2,8	0,5	Oregelbunden		
3	Stolphål		0,33	0,31	0,06	Rund	Flack	Sand
4	Utgår		0,2	0,2	0	Rund		Sand
11	Plandokumenterad	Härd	2	1,5		Rund		Sand
17	Plandokumenterad	Härd	0,8	0,5		Avlång		Sand
18	Plandokumenterad	Härd	0,7	0,8		Rund		Sand
19	Stolphål		0,2	0,2	0,09	Rund	U	Sand
20	Plandokumenterad	Härd	0,6	0,6		Rund		Sand
21	Stolphål		0,7	0,6	0,1	Oval	Flack	Sand
22	Plandokumenterad	Lager	2	0,5		Oregelbunden		Sand
23	Plandokumenterad	Lager	2,6	1,3	0,1	Annan		
25	Plandokumenterad	Kolningsanläggning	1,5	1,5	0,7			
26	Plandokumenterad	Kolningsanläggning	1,3	1,3	0,4			
27	Plandokumenterad	Kokgrop	1,15	0,9		Rund		Sand
28	Grop		0,9	0,6	0,2	Annan	Skål	Sand
30	Dike							
32	Störning				0,2			
40	Plandokumenterad					Oregelbunden		Sand
41	Plandokumenterad	Lager				Oregelbunden		Sand
42	Grop	Avfallsgrop			0,5	Rund	Skål	Sand
46	Plandokumenterad	Syll						
48	Plandokumenterad	Lager						Sand
49	Plandokumenterad	Lager						Lera

Fyllningsfärg	Beskrivning & Tolkning
	Välvd gravliknande konstruktion. Ligger i slänt nedanför berg. Gärdesgård korsar i V delen. Äldre björk i Ö delen. Bra läge. Efter djupschakt bedöms högen vara recent
	Möjlig avgrävd flack gravhög. Antydning till välvd hög. avgrävd pga dikning. Möjlig sten från kärnröse i dagen intill brottskant. Vid undersökning; bedöms vara recent dumphög och rotvälta /hål efter sådant.
Mörk brun	Plandok: Troligt stolphål. Något mörkare fyllning än omgivande undergrund. Undersökt: Tveksamt stolphål, väldigt grund.
Mörk brun	Plandok: Troligt stolphål. Två stenar på motsatt sida av varandra (skoning?). Undersökt: Bara ytlig mörkfärgning. Stenlyft? Inget förhistoriskt.
<Null>	Plandok: Härd eller kokgrop. Sotig i ytan, framförallt i centrala delen. Inslag av kol. Ganska rikligt med skärvig, skörbränd, sten också in mot centrum. Går in i schaktkanten i N.
Svart	Framtagen till ungefär hälften. Enstaka skärviga och skörbrända stenar synliga i plan.
Svart	Rundad anläggning, skörbränd och skärvig sten synliga i plan.
Mörk brun till svart	Plandok: Troligt stolphål. Undersökt: Stolphål. Sten i botten.
Svart	Plandok: Härd. En del skärviga stenar i ytan samt en del större kolbitar.
Mörk brun till svart	Plandok: Trolig grop. Betydligt mörkare än omgivande undergrund. Undersökt: Mer troligt ett stolphål med nedgrävda kanter runt om. Storleken på själva stolphålet ca 0,2 m stort.
Mörk brun	Plandok: Troligt lager. I de centrala delarna finns ett tiotal ca 0,08-0,3 m stora stenar. Går in i schaktkanten i N
Svart	Delvis framtagen anläggning, utgör ett lager innehållandes skärvig och skörbränd sten, möjligen då överlagrandes härd /kokgrop. Kolfragment samt enstaka flinta noterade vid framrensning.
	Grop /svacka. möjlig kolningsgrop. antydning till vall runt. enstaka stenar runt om samt i. Inget kol vid sondering. rotvälta?
	Grop /svacka. möjlig kolningsgrop. antydning till vall runt. Inget kol vid sondering. rotvälta?
Mörk brun till svart	Plandok: Trolig kokgrop. Enstaka skärviga stenar i ytan tillsammans med spridda kolstråk och kolbitar. I kanten mot Ö en tydlig sträng av kol.
Mörk brun	Plandok: Trolig grop. Något ovanlig form. Något tveksamt då fyllningen känns som matjord. Undersökt: Ganska bra djup. Fyllningen dock ganska lik matjord. Kan ev vara stenlyft efter en större sten.
	Recent dike
	Kompakta massor av sand, lera och tegelkross. Del av sentida vägbank?
Svart	Raseringslager innehållandes sot, sten och enstaka tegelkross.
Svart	Raseringslager innehållandes sot, sten och enstaka tegelkross.
Svart	Sentida avfallsgrop innehållandes sand, sot, kol, sten och tegelkross. Glaserat rödgods påträffat i yta. Delundersökt, ca 0,3m påträffades redan i matjorden.
	Enklare syll av betong, sannolikt till uthus/ekonomibygnad.
Mörkbrun	Del av vägbank/bärlager bestående av sand. Möjligen utgör detta ett dike intill vägbank.
Grå	Bärlager för vägbank bestående av lera och sten

ID	Kontexttyp	Undertyp	Längd (m)	Bredd (m)	Djup/Tjocklek (m)	Form i plan	Form i profil	Fyllningstyp
52	Plandokumenterad	Syll	2	1,5	0,2	Rundad		
68	Dike							
74	Stolphål		0,4	0,4	0,4	Rund	U	Sand
87	Plandokumenterad	Stensträng	5	1,5				
88	Stolphål		0,2	0,2	0,1	Rund	Skål	Sand
89	Plandokumenterad	Dike						
90	Plandokumenterad	Dike						
98	Plandokumenterad	Hägnad	1	2				
99	Plandokumenterad	Dike						
101	Plandokumenterad	Dike						
103	Plandokumenterad	Dike						
105	Plandokumenterad	Dike						
107	Plandokumenterad	Dike						
109	Plandokumenterad	Dike						
110	Utgår		0,2	0,2		Rund		Sand
111	Plandokumenterad	Stolphål	0,15	0,15	Rund	Rund		Sand
112	Annan		0,15	0,15	0,03	Rund	Flack	Sand
113	Plandokumenterad	Stolphål	0,3	0,14		Oval		Sand
114	Plandokumenterad	Störhål	0,18	0,1		Oval		Sand
115	Annan		0,1	9	0,015	Rund	Flack	Sand
116	Plandokumenterad	Störhål	0,07	0,07	Rund	Rund		Sand
117	Plandokumenterad	Störhål	0,1	0,1	Rund	Rund		Sand
118	Plandokumenterad	Störhål	0,08	0,08	Rund	Rund		Sand
119	Plandokumenterad	Störhål	0,07	0,07	Rund	Rund		Sand
120	Annan		0,12	0,12	0,03	Rund	Skål	Sand
121	Annan		0,17	0,13	0,03	Rund	Skål	Sand
122	Annan		0,22	0,13	0,05	Rund	Skål	Sand
123	Annan		0,26	0,23	0,04	Rund	Oregelbunden	Sand
125	Utgår							
126	Utgår							
127	Plandokumenterad	Dike						
131	Plandokumenterad	Dike						

Fyllningsfärg	Beskrivning & Tolkning
	Stensyll, troligen ett hörn. Stenstorlek mellan 0,25-0,5m diam. En huvudsaklig nivå men småsten både under och över syllen. Fläckvis inslag av lera som sättmaterial.
	Recent dike
Svartgrå	Större stolphål. Fyllning av sand samt innehållandes sten, enstaka sannolikt del av skoning.
	Utgörs av 10 oregelbundna anläggningar, sannolikt stenlyft, i linje. Fyllning i dessa är något flammig, brungrå sand/silt samt inslag av lera, innehåller enstaka stenar i fyll ungarna. Sten nr 4 från öst sett innehöll välvat järnfrdagment, oklart vad det är, sannolikt sentida. Anläggningens djup var ca 0,1m med flack/lätt skålad bottenform. Möjlig äldre stenrad som tagits bort och fyllets med sentida/äldre matjord.
Brun	Möjligt stolphål. Flammig fyllning, skålad/rundad bottenform.
	Recent dike
	Recent dike
	Rad med stenlyft, se A87
	Recent dike
	Recent dike
	Recent dike
	Recent dike
	Recent dike
	Recent dike
Grå	Plandok: Troligt stolphål. Vid finrensning försvann den.
Grå	Plandok: Troligt stolphål
Grå	Plandok: Troligt stolphål. Undersökt: Mkt tveksamt. Kan vara stenlyft.
Grå	Plandok: Troligt stolphål
Grå	Plandok: Troligt störhål/pinnhål
Grå	Plandok: Troligt störhål/pinnhål. Undersökt: Mkt tveksamt.
Grå	Plandok: Troligt störhål/pinnhål
Grå	Plandok: Troligt störhål/pinnhål
Grå	Plandok: Troligt störhål/pinnhål
Grå	Plandok: Troligt störhål/pinnhål. Undersökt: Mkt tveksamt.
Grå	Plandok: Troligt stolphål. Undersökt: Mkt tveksamt.
Grå	Plandok: Troligt stolphål. Undersökt: Mkt tveksamt
Grå	Plandok: Troligt stolphål. Undersökt: Mkt tveksamt.
	Försvann vid finrensning.
	Försvann vid finrensning.
	Recent dike
	Recent dike

ID	Kontexttyp	Undertyp	Längd (m)	Bredd (m)	Djup/Tjocklek (m)	Form i plan	Form i profil	Fyllningstyp
132	Plandokumenterad	Dike						
134	Husgrund							
136	Stolphål		0,6	0,6	0,18	Rund	Skål	Sand
137	Plandokumenterad	Dike						
138	Plandokumenterad	Dike						
139	Plandokumenterad	Dike						
146	Plandokumenterad	Hägnad						

Fyllningsfärg	Beskrivning & Tolkning
	Recent dike
	Jordkällare
Brun	Undersökt: Troligt stolphål eller grop. Något djupare i dess Ö del. Oå
	Recent dike
	Recent dike
	Recent dike
	Rad med stenlyft, se A87

Bilaga 3. Fyndlista

Kontext	Material	Antal	Vikt (g)	Kommentar/lakttagelse
FF2, Schakt 5	Flinta	7	87	Flinta, 2 avslag, 1 vitpatinerad sedan övrigt slagen flinta.
FF5, Schakt 6	Flinta	1		Flinta. Sannolikt naturligt. Kasserat i fält.
FF6, Schakt 9	Flinta	1		Möjligt avslag. Kasserat i fält.
FF7, Schakt 9	Kvarts	1		Möjligt musselformat avslag, ev retusch; en liten skrapa?
FF8, Schakt 10	Flinta	1		Avslag med retusch, möjligen flathugget.
FF9, A23	Flinta			Övrigt slagen flinta. Kasserad i fält.
FF10, A22	Flinta	4	24	Avslag, spån samt övrigt slagen flinta.
FF12, A42	Keramik	1	30	Glaserat rödgods. 1700-1800 tal.
FF13, A52	Keramik	1	60	Öra/bemålad bandhännkel, yngre glaserat rödgods, ca 1800.
FJ14, A87	Järn	1		Större järnfragment framkommet i stenlyft, del av A87, välvt, del av plog eller liknande?

Bilaga 4. Metalldetekteringsrapport

Metalldetekteringsrapport

Undersökning med metalldetektor i samband med arkeologisk utredning (steg 2) vid Norum, Norums socken, Stenungssunds kommun, Västra Götalands län

Metalldetektor som användes: Modell: Minelab, E-Trac.

Undersökningen

Arbetsmetod och utförande:

En systematisk metalldetektering utfördes i flera steg:

Metalldetekteringsens fokusområde var vid platsen för den utifrån kartmaterialet äldre by/gårdstomten som legat på platsen (se kartor 1749,1779,1792). Vissa ytor exkluderades här så som de anlagda betongfack tillhörande kyrkogårdsförvaltningen, vägar och området kring den byggnad som uppförts under modern tid på områdets södra del.

Sökningen genomfördes den 6/4 2023 och påvisade ovanligt lite indikationer. Vid avsökningarna av området negligerades generellt utslag från järnföremål medan alla andra kontrollerades. De utslag som påvisade annat än järn visade sig alla tillhöra 1900-tal i form av kapsyler, mynt och folie.

Då senare schakt öppnades på ytan gick det att förstå avsaknaden av föremål vid detekteringen, då området hade i snitt 0,65–0,40 meter med påförda massor över gårdslämningarna.

Detekteringen vid gårdstomten utfördes under snöfall på en gräsbevuxen yta.

Därefter utfördes ytterligare detektering (11/6) på det topografiskt högre läget (sydöst om gårdstomten) och i schakt och schaktmassor på samma yta då schaktning gjordes med grävmaskin. Resultaten här var liknande de som gjordes på platsen för gårdstomten med en tydlig indikation av fler utslag av moderna lämningar nära vägen som skiljer de två ytorna.

Inga föremål hittades på denna yta som gick att datera till tiden före 1850.

Detekteringen vid denna yta genomfördes i regn och på en igenväxt åkeryta.

