
SAMRÅDSUNDERLAG

STENUNGSUNDS KOMMUN

Tillståndsansökan Stora Höga ÅVC

UPPDRAGSNUMMER 13006024



2018-12-10

RISKHANTERING OCH AVFALL

JESPER NILSSON
EMMA HAMILTON
SWECO ENVIRONMENT

Innehållsförteckning

1	Syfte med samrådsprocessen	1
2	Inledning	1
3	Administrativa uppgifter	2
4	Ansökans omfattning	2
4.1	Verksamhetskoder	2
4.2	Avfallslag och mängder	3
4.3	Betydande miljöpåverkan	5
4.4	Lag 1999:381 om åtgärder för att förebygga och begränsa följderna av allvarliga kemikalieolyckor	5
5	Lokalisering och områdesbeskrivning	5
5.1	Förordad lokalisering	5
5.1.1	Närboende	6
5.1.2	Planförhållanden	7
5.2	Skyddade områden	7
5.2.1	Natura 2000	7
5.2.2	Riksintresse för naturvård	7
5.2.3	Riksintressen för högexploaterad kust	7
5.2.4	Kulturvärden	7
5.2.5	Vatten	8
5.3	Alternativa lokaliseringar	8
5.4	Nollalternativet	9
6	Verksamhetsbeskrivning	9
6.1	Utformning och tillgänglighet	9
6.2	Hantering av icke-farligt avfall	11
6.3	Hantering av farligt avfall	11
6.4	Transporter av avfall	11
7	Förutsedd miljöpåverkan	11
7.1	Utsläpp till vatten	11
7.2	Utsläpp till mark	12
7.3	Utsläpp till luft	12
7.4	Brandrisk och omhändertagande av släckvatten	12
7.5	Buller	13

7.6	Lukt	13
7.7	Damning och nedskräpning	13
7.8	Energi och resursförbrukning	14
7.9	Miljö kvalitetsnormer	14
8	Förslag på miljökonsekvensbeskrivningens innehåll	14

Bilagor

Bilaga 1. Utformningsförslag vinklad enkelsidig ramp.

1 Syfte med samrådsprocessen

Inför att en tillståndsansökan enligt Miljöbalken om miljöfarlig verksamhet ska lämnas in till en tillståndsmyndighet ska samråd ske med myndigheter, närboende och övriga berörda. Samråd kan ske genom möten, brev eller liknande. Syftet med samråd är att säkerställa att den kommande tillståndsansökan beaktar de miljöfrågor som är aktuella för den ansökta verksamheten. Detta samrådsunderlag beskriver kortfattat ansökans omfattning och vilka miljökonsekvenser som kommer att beskrivas i ansökan och dess miljökonsekvensbeskrivning.

Samrådsunderlaget och inkomna synpunkter från samrådsprocessen kommer att utgöra underlag för att Länsstyrelsen ska kunna fatta beslut om den ansökta verksamheten kan antas innebära betydande miljöpåverkan. Om så är fallet är kraven på vad ansökan ska innehålla mer omfattande samt eventuellt utökat samråd. En samrådsredogörelse kommer att skrivas som kommer bifogas tillståndsansökan. I samrådsredogörelsen redovisas de synpunkter som kommer upp i samband med samrådsprocessen.

2 Inledning

Stenungsunds kommun, Sektorn för Samhällsbyggnad, har för avsikt att söka tillstånd för en ny återvinningscentral i Stora Höga. Idag finns ingen verksamhet på fastigheten som i översiktsplanen är markerad som område för verksamheter.

Stenungsund är en växande kommun och har som vision att 2035 vara 35 000 invånare. Enligt *Vision 2035*, som är antagen i kommunfullmäktige, ska kommunen vara attraktiv och välkomnande samt bedriva en social, ekonomisk och hållbar utveckling. Vilket kommer att genomsyra utformningen av ÅVC:n i Stora Höga.

I Stenungsund finns idag återvinningscentralen Kläpp belägen i Ödsmål i den norra delen av kommunen. Denna är dock begränsad till ytan och bedöms i framtiden inte kunna möta ett framtida besöksstryck. Den har därför begränsade möjligheter till återbruk och andra aktiviteter som syftar till att lyfta avfallet i avfallstrappan.

Den sökta ÅVC:n i Stora Höga kommer att täcka upp den södra delen av kommunen och ska utformas för att vara mötesplats, öka återbruket och möjliggöra cirkulära projekt i kommunen. Den planeras också kunna samverka med sociala verksamheter i stan för återbruk, re-design och andra aktiviteter kopplade till cirkulär ekonomi.

Besökare kommer från hela Stenungsund kommun, och troligen från grannkommunerna Kungälv och Tjörn.

3 Administrativa uppgifter

Sökande

Verksamhetsutövare: Stenungsunds kommun
 Adress: Strandvägen 15
 Organisationsnummer: 212000-1298
 Kontaktperson: Michael Kööhler, Stenungsunds kommun, Sektor
 Samhällsbyggnad
 Telefon: 0304 – 60 14 31
 Epost: michael.koehler@tjorn.se

Anläggningen

Fastighetsbeteckning: Del av Bråland 2:7
 Fastighetsägare: Stenungsunds kommun

4 Ansökans omfattning

4.1 Verksamhetskoder

Ansökan kommer att omfatta mellanlagring av farligt avfall samt mellanlagring av icke farligt avfall. Följande verksamhetskoder är aktuella enligt miljöprövningsförordningen (2013:251):

49 § Anmälningsskyldighet C och verksamhetskod 90.40 gäller för att lagra icke-farligt avfall som en del av att samla in det, om mängden avfall vid något tillfälle är

1. mer än 10 ton men högst 30 000 ton och avfallet ska användas för byggnads- eller anläggningsändamål, eller
2. mer än 10 ton men högst 10 000 ton annat icke-farligt avfall i andra fall.

50 § Tillståndsskyldighet B och verksamhetskod 90.50 gäller för att lagra farligt avfall som en del av att samla in det, om mängden avfall vid något tillfälle är

1. mer än 5 ton och utgörs av olja,
2. mer än 30 ton och utgörs av blybatterier,
3. mer än 50 ton och utgörs av elektriska eller elektroniska produkter,
4. mer än 30 ton och utgörs impregnerat trä,
5. mer än 50 ton och utgörs av motordrivna fordon, eller
6. mer än 1 ton i andra fall.

4.2 Avfallslag och mängder

Avfall kommer tas emot från främst hushåll men även mindre mängder av motsvarande avfall från företag och kommunala verksamheter. Det innebär att de avfallskoder som kan bli aktuella enligt avfallsförordningen (2011:927) är sådana som ingår i grupperna:

15. Förpackningsavfall; absorbermedel, torkdukar, filtermaterial och skyddskläder som inte anges på annan plats

16. Avfall som inte anges på annan plats i förteckningen

17. Bygg- och rivningsavfall (även uppgrävda massor från förorenade områden)

20. Hushållsavfall och liknande handels-, industri- och institutionsavfall. (även separat insamlade fraktioner)

Det finns många olika sorters avfall som kan inkomma till en återvinningscentral. De som förväntas inkomma ofta anges i Tabell 1 och Tabell 2 med uppskattade mängder.

Tabell 1 Uppskattade mängder av icke farligt avfall per tillfälle och årlig mängd

Avfallskod	Fraktion på ÅVC	Mängd per tillfälle, ton	Årlig mängd, ton	Kommentar
150101	Pappersförpackningar	1	18	
150102	Plastförpackningar	1	9	
150104	Metallförpackningar	1	3	
150107	Färgat och ofärgat glas	2	29	
160103	Däck med fälg	2	24	
160103	Däck utan fälg	2	17	
170101 170102 170103 170107	Fyllnadsmassor (Sten, krukor, porslin, tegel)	20	435	
170201 200138	Trä	20	1 650	
170407 200140	Metallskrot	10	900	
200138	Ris och grenar	8	488	

3(15)

200199	Gips	10	225	
200201	Trädgårdsavfall	15	435	
200202	Jord	15	303	
200203				
200301	Fint brännbart avfall	15	2 331	
200301	Obrännbart avfall	10	503	
200301 200307	Stoppade möbler, soffor, sängmadrasser	10	356	
	Tidningar	2	45	
	Material för återbruk	5	60	
	Summa		7 831	

Tabell 2 Uppskattade mängder av farligt avfall per tillfälle och årlig mängd

Avfallskod	Avfallsslag	Mängd per tillfälle, kg	Årlig mängd, kg	Kommentar
150202*	Absorbenter	0,01	0,1	
160107*	Oljefilter	0,05	1,3	
160114*	Glykol	0,5	1,1	
160213*	Rökdetektorer	0,01	0,1	
200114*	Syror	0,02	0,4	
160504*	Aerosoler	0,02	0,4	
160504*	Brandsläckare	0,06	0,4	Uppskattad mängd utifrån ca 60 st á 6 kg per år
160504*	Gasflaskor	0,2	4,4	
160506*	Småkemikalier	0,05	0,2	
160601*	Blybatterier	1	41,1	
160602*	Småbatterier	0,2	5,4	
170601*	Asbest	0,4	1	

4(15)

SAMRÅDSUNDERLAG
2018-12-10

TILLSTÅNDSANSÖKAN STORA HÖGA ÄVC

200113*	Lösningsmedel	1,2	6,3	
200115*	Alkaliskt avfall	1	1,3	
200117*	Fotokemikalier	0,1	0,1	
200119*	Bekämpningsmedel	0,05	0,9	
200121*	Kvicksilverinstrument	0,01	0,1	
200121*	Lysrör och glödlampor	0,5	4,5	
200126*	Spillolja	2	17,1	
200127*	Färg	5	27,6	
200135*	Elektronik/brandvarnare	10	160,5	
200137*	Tryckimpregnerat trä	20	519	
	Summa		793,3	

4.3 Betydande miljöpåverkan

Denna typ av verksamhet bedöms normalt inte medföra betydande miljöpåverkan enligt Förordningen (1998:905) om miljökonsekvensbeskrivningar. Beslut om betydande miljöpåverkan tas av Länsstyrelsen efter genomförda samråd.

4.4 Lag 1999:381 om åtgärder för att förebygga och begränsa följderna av allvarliga kemikalieolyckor

Den sökta avfallsverksamheten omfattas ej av industriutsläppförordningen (2013:250).

Verksamheten bedöms inte heller omfattas av Lagen om åtgärder för att förebygga och begränsa följderna av allvarliga kemikalieolyckor (1999:381), den s.k. Sevesolagstiftningen, med tillhörande förordningar och föreskrifter.

5 Lokalisering och områdesbeskrivning

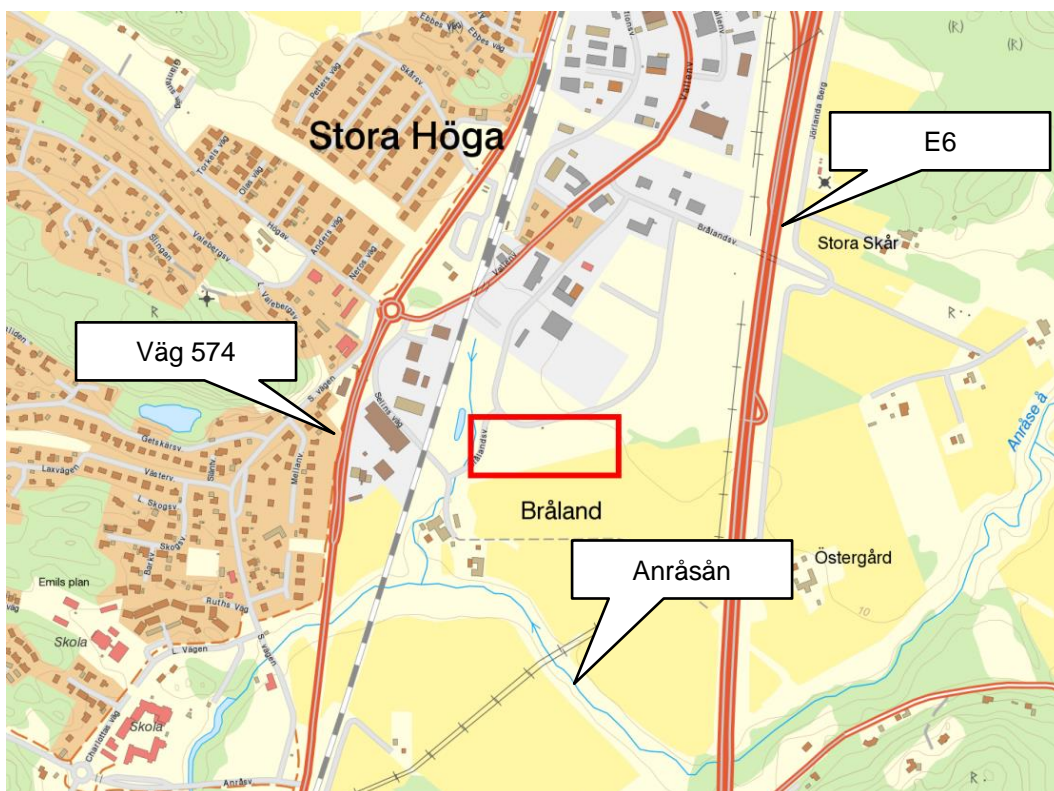
5.1 Förordad lokalisering

Under 2014 fick Stenungsund kommun ett politiskt uppdrag att presentera en behovs- och lokaliseringsutredning för en ny ÅVC i kommunen. Man såg att behovet av en ny ÅVC var stort och 2015 presenterade förvaltningen ett förslag till beslut om lokalisering. Förslaget blev återremitterad med uppdrag om att utreda alternativa platser vilket hade saknats i utredningen.

Med hjälp av Sweco utförde kommunen under 2017 mindre förprojekteringar för tre alternativ till lokalisering; Stora Höga, Kärr och Gamla SIF-området. De alternativa platserna presenterades i en lokaliseringsutredning samma år. Kommunen tog därefter

fram ett tjänsteutlåtande med förslag till beslut om att en ny återvinningscentral ska placeras i Stora Höga, vilket sedan beslutades av kommunfullmäktige under 2018.

Den förordade lokaliseringen ligger i Stenungsunds kommun, mellan väg 574 (i väster) och E6 (i öster). Norr om anläggningen ligger ett industriområde och söder om anläggningen domineras marken av jordbruk med enstaka bostadshus. Väster om lokaliseringen utmed väg 574 löper en järnväg med Stora Höga station belägen ca 350 meter norr om anläggningen.



Figur 1. Förordad lokalisering visas med röd ruta.

5.1.1 Närboende

Närmaste bostad ligger söder om den planerade anläggningen, ca 150 meter från anläggningens ytterkant. Ytterligare ca 600 meter söder ut finns ytterligare några bostäder. Norr om anläggningen finns fyra bostäder på Vallenvägen, ca 300 meter från anläggningen. Väster och öster om den planerade anläggningen ligger de närmaste bostäderna ca 300 och 400 meter bort.

6(15)

SAMRÅDSUNDERLAG
2018-12-10

TILLSTÅNDSANSÖKAN STORA HÖGA ÄVC

5.1.2 Planförhållanden

Gällande översiktsplan i Stenungsund kommun trädde i kraft 2009. I översiktsplanen är förordad lokalisering markerad som område med verksamheter.

För närvarande håller en ny översiktsplan på att tas fram, denna har under våren varit ute på samråd och kommer ställas ut under vintern 2018/2019. I denna är lokaliseringen markerad som utbyggnadsområde för verksamhet.

Fastigheten är detaljplanelagd. I planbeskrivningen står bland annat att totalstabiliteten i området är tillfredsställande men kräver uppmärksamhet när det gäller nivåförändringar eftersom jordlagren består av lös lera. Det framgår också att planens syfte är att möjliggöra en fortsatt industriutveckling i anslutning till Stora Högas stationssamhälle.

Bygglöv kommer sökas om verksamheten beviljas tillstånd.

5.2 Skyddade områden

Enligt inventeringar gjorda för översiktsplanen och enligt Länsstyrelsens webbkarta finns det skyddade områden i närområdet. Dessa beskrivs kort i följande avsnitt.

5.2.1 Natura 2000

Det närmsta Natura 2000-området ligger ca 1 300 meter nordväst från förordad lokalisering (Stenungsundkusten) och bedöms ej påverkas av den planerade verksamheten.

5.2.2 Riksintresse för naturvård

Förordad lokalisering gränsar till ett riksintresse för naturvård – Svartedalen med Anråsån. Recipienten Anråsån ligger ca 200 meter söder om förordad lokalisering. Hela området anses vara skyddsvärd till följd av den åldriga naturskogen bestående främst av barrskog. Anråsån är lek- och uppväxtområden för havsöring och lax, det finns bestånd av flodpärlmussla samt att bottenfaunan i vattensystemet är av intresse.

Det finns i övrigt inga värdefulla våtmarker eller ängs- och hagmarker.

5.2.3 Riksintressen för högexploaterad kust

Förordad lokalisering ligger inom ett riksintresse enligt MB kap 4 för Högexploaterade kusten. Det geografiska område som behandlas är Bohusläns skärgård med en kustremsa om ca tre kilometers bredd och innebär att mark och vatten inom området endast får användas på ett sätt som inte påtagligt skadar de samlade natur- och kulturvärdena.

5.2.4 Kulturvärden

Ca 200 meter väster om den planerade verksamheten finns en kulturhistorisk lämning i form av bytomt/gårdstomt. Bebyggelselämningar finns från två skeden, ett yngre från 1900-tal och ett äldre från 1800-tal. Huslämningarna är påtagligt demolerade och förstörda.

Det finns även en bytomt/gårdstomt daterat till medeltid nyare tid (ca 250 meter söder om planerad verksamhet) samt ett förstört gravfält (ca 200 meter sydväst om planerad verksamhet).

Det finns därmed inga värdefulla fornlämningar eller kulturvärden i området enligt inventeringen i Länsstyrelsen webbkarta.

5.2.5 Vatten

Förordad lokalisering för verksamheten ligger inom Anråsåns avrinningsområde. Anråsån ligger ca 200 meter söder om planerat verksamhetsområde och rinner västerut. Planerad lokalisering avrinner till ån via en mindre bäck.



Figur 2. Lokalisering i förhållande till Anråsån (Bildkälla: VISS Ortofoto)

Det finns inga brunnar inom eller närliggande till området. Verksamheten ligger inte heller inom något vattenskyddsområde eller grundvattenförekomst.

5.3 Alternativa lokaliseringar

Kommunen har genomfört utredningar där man undersökt verksamhetsmässiga, tekniska och ekonomiska konsekvenser för tre alternativ till lokalisering. Man har efter detta

föreslagit lokaliseringen i Stora Höga, vilket sedan beslutats av kommunfullmäktige. Alternativen planeras beskrivas vidare i miljökonsekvensbeskrivningen.

5.4 Nollalternativet

Nollalternativet innebär konsekvenserna av att sökt verksamhet inte kommer till stånd.

6 Verksamhetsbeskrivning

6.1 Utformning och tillgänglighet

Den exakta utformningen av ÅVC:n är ännu ej beslutad, men två förslag till layout har dock tagits fram. Av dessa är det ett förslag med vinklad enkelsidig ramp som man för närvarande arbetar vidare med, se Figur 3 samt större bild i Bilaga 1. Ett tredje förslag håller på att tas fram med en hästskoformad ramp där rampen går i en loop in i området.

Vid val av layoutförslag finns det några parametrar som bedöms extra viktiga.

- Arbetsfordon ska separeras från besökare.
- Utformningen ska fungera bra ur ett driftperspektiv.
- Utformningen ska ge möjlighet till utveckling för framtida behov.
- Utformningen ska vara kostnadsmässigt rimlig.
- Utformningen ska fungera bra ur ett besöksperspektiv.

Den nya ÅVC:n planeras vara öppen under dagtid på vardagar, några kvällar fram till ca kl 19.00 och minst en dag på helgen. Totalt är den öppen ca 40-45 timmar/vecka. Öppettiderna kan komma att ändras. Övrig tid, dvs när anläggningen är obemannad, är grindarna låsta. Anläggningen kommer att vara inhägnad i syfte att hindra obehöriga från att komma in och stjäla eller förstöra på anläggningen.

Hela anläggningen kommer omgärdas av busk- och trädplantering enligt krav i detaljplan.



Figur 3. Utformningsförslag med vinklad enkelsidig ramp

10(15)

SAMRÅDSUNDERLAG
2018-12-10

TILLSTÄNDSANSÖKAN STORA HÖGA ÄVC

6.2 Hantering av icke-farligt avfall

Icke-farligt avfall kommer att kunna lämnas på ÅVC:n. Borttransport av avfallet till lämplig behandlingsanläggning samt lämnande av tomma containrar kommer att ske med godkänd entreprenör. Rangering av containrar inom återvinningscentralens yta, dvs. utbyte av fulla containrar innan avhämtning kommer genomföras i egen regi men kan även komma att utföras av entreprenörer. Vägning av avfallet kommer att ske vid mottagningsanläggningen.

6.3 Hantering av farligt avfall

Småskaligt farligt avfall kommer att kunna avlämnas vid en bemannad station. Stationen kommer i största möjliga mån att förses med väderskydd och allt flytande farligt avfall kommer att vallas in. Tillstånd för brandfarligt och explosiv vara kommer att sökas.

Förvaring av impregnerat trä sker i öppen container, asbest förvaras i sluten container.

Elavfall med producentansvar kommer att omhändertas av EI-kretsen. Impregnerat träavfall transporteras bort genom godkänd entreprenör och behandlas vid godkända förbränningsanläggningar. Övrigt farligt avfall kommer också att hämtas av godkänd entreprenör och transporteras till godkänd mottagare. Entreprenörer och mottagare av avfall upphandlas och kan därmed komma att ändras.

6.4 Transporter av avfall

Hämtning av avfall och avlämning av tomma containrar kommer att styras av entreprenörernas arbetstider. Rangering kommer sannolikt ske under eller i anslutning till öppettiderna och utföras med egna maskiner. Uppskattningsvis kommer 1-2 tunga fordon att besöka ÅVC:n per dag. Avfall med producentansvar (förpackningar, elavfall osv) hämtas av Förpackning- och tidningsinsamlingen (FTI) och EI-kretsens entreprenörer enligt ett fastställt schema eller avrop. Dessa transporter kan förekomma när ÅVC:n ej är öppen.

7 Förutsedd miljöpåverkan

7.1 Utsläpp till vatten

Lagringen av farligt avfall samt icke farligt avfall samt fordonstrafiken på anläggningen kan innebära en risk att påverka dagvattnet i området.

Dagvattnet kommer att samlas upp och renas i oljeavskiljare och eventuellt i en sedimentationsdamm för att säkerställa att föroreningar inte når Anråsån som är recipienten av dagvattnet. Lämpliga reningsmetoder kommer att utredas i miljökonsekvensbeskrivningen.

Ytor på anläggningen kommer att vara asfalterade där så krävs, och dagvattenbrunnar kommer att placeras ut. För att minska mängden dagvatten på anläggningen kan det bli aktuellt att lämna vissa ytor oasfalterade samt undersöka alternativ för att fördröja dagvattnet. Tätlock, länsar eller liknande skydd kommer att finnas i närheten till

dagvattenbrunnarna för att skydda recipienten vid ett eventuellt större spill.
Absorberingsmedel kommer att finnas tillgängligt för uppsamling av mindre spill.

Där farligt avfall förvaras kommer det ej placeras några öppna dagvattenbrunnar.
Flytande farligt avfall kommer att förvaras invallat i invallning som klarar 100 % av det största kärlets volym och 10 % av övriga kärls volymer. Flytande farligt avfall kommer att förvaras väderskyddat.

Vid stöld och förstörelse finns en risk för utsläpp till vatten. När anläggningen är stängd kommer det farliga avfallet förvaras inlåst och hela anläggningen kommer att vara inhägnad med staket för att motverka inbrott på verksamheten. Eventuellt kommer även rörelsestyrd belysning installeras.

Anläggningen kommer att sopas och städas regelbundet och ha särskilda städrutiner upprättade för att minimera risker för utsläpp till vatten.

7.2 Utsläpp till mark

Idag finns inga kända föroreningar inom fastigheten Bråland 2:7.

Om tillkommande massor behövs vid anläggandet av ÅVC:n kommer dessa att kontrolleras för föroreningar innan de nyttjas i projektet.

Ytor där avfall hanteras på anläggningen kommer att vara asfalterade och farligt avfall kommer att hanteras med skyddsåtgärder beskrivet enligt avsnitt 7.1.

De skyddsåtgärder som vidtagits bedöms räcka för att minimera risken för utsläpp till mark och verksamheten vid anläggande av verksamheten samt bedöms inte påverka marken i området vid normala förhållanden.

7.3 Utsläpp till luft

Utsläpp från t.ex. olja, lösningsmedel och köldmedium bedöms som obetydligt vid normal hantering.

Utsläpp till luft sker främst genom transporter inom samt till och från återvinningscentralen. För viss del av invånarna kommer anläggningen vara närmare än befintliga ÅVC. Således minimeras transportvägar och således utsläpp till luft i jämförelse mot nuläget. Det är dessutom nära till kollektivtrafik (tåg och buss) vilket möjliggör andra transportmedel än bil.

7.4 Brandrisk och omhändertagande av släckvatten

Verksamheten kommer att vara särskilt uppmärksam på de risker som finns vid mellanlagring av avfall och farligt avfall. Merparten av avfallet kommer att förvaras i containrar.

En brand skulle kunna ge upphov till giftigt släckvatten som måste tas om hand innan det sprids till mark, grundvatten eller till Anråsån. Möjligheter att samla upp förorenat dagvatten kommer att undersökas vidare under processen med fortsatt tillståndsansökan och MKB.

12(15)

SAMRÅDSUNDERLAG
2018-12-10

TILLSTÄNDSANSÖKAN STORA HÖGA ÅVC

7.5 Buller

Buller kommer genereras när ÅVC:n är öppen till följd av att avfalls slängs i containrar, rangering av containrar samt transporter och arbetsmaskiner.

Tunga transporter används för hämtning och lämning av containrar, uppskattningsvis kommer ca 1-2 tunga transporter ske per dag. Transporterna kommer att ske vardagar i anslutning till anläggningens öppettider, med undantag för hämtning av förpackning- och tidningsmaterial som hämtas av FTI:s entreprenörer.

Personbilar, med eller utan släp samt lätta lastbilar bidrar även till bullerbilden. Generellt uppskattas verksamheten få ca 50-300 besök per dag, detta varierar till följd av årstid och väder. Fler personer kommer dock ha möjlighet att åka kollektivt eller cykla till den nya anläggningen.

Buller från arbetsmaskiner för exempelvis snöskottning, städning och hjälp vid lastning kommer att förekomma.

Vid behov kan skyddsåtgärder planeras in i utformningen redan innan ÅVC:n anläggs och tas i bruk.

7.6 Lukt

Risk för lukt vid anläggningen är liten då inget hushållsavfall eller matavfall kommer att tas emot. Eventuellt kan fallfrukt samlas in under hösten som kan generera lukt vid återvinningscentralen.

7.7 Damning och nedskräpning

Damning kan ske till följd av transporter och av vissa typer av avfall som lämnas. Anläggningen kommer att städas av personal i de fall då kunderna inte själva städar upp efter sig. Ingen maskinell krossning av t.ex. betong, gips eller tegel kommer förekomma på platsen. De fraktioner som samlas in som kan orsaka damm kommer att förses med lock eller annan lösning vid behov.

De vägar som leder till ÅVC:n och inom ÅVC:n är och kommer vara asfalterade.

Med grund i detta så bedöms inte damning bli något problem.

Den dagliga verksamheten kan resultera i nedskräpning inom och utanför anläggningen på grund av tappat och kringflygande material. Större föremål kan förekomma vid inbrott på anläggningen och dumpning av avfall i anslutning till avfallsanläggningen.

Öppettiderna kommer att meddelas till invånarna via flera olika kommunikationsvägar.

När anläggningen är stängd kommer det farliga avfallet förvaras inlåst och hela anläggningen kommer att vara inhägnad med staket för att motverka inbrott på verksamheten.

Anläggningen kommer att sopas och städas regelbundet och ha särskilda städrutiner upprättade.

7.8 Energi och resursförbrukning

Byggnaderna på anläggningen personalutrymmen, frostfria förvaringsutrymmen för farligt avfall och belysning på ÅVC-området samt belysning m.m. kommer att förbruka el. Där det är möjligt kommer byggnaderna vara energieffektiva: Användningen av solceller, vindkraft, luftvärmepumpar eller eventuellt fjärrvärme m.m. kommer att utredas.

7.9 Miljö kvalitetsnormer

Myndigheter och kommuner skall vid planering och planläggning iaktta miljö kvalitetsnormer enligt 5 kap Miljöbalken. Miljö kvalitetsnormerna (MKN) anger de förorenings- eller störningsnivåer som människor eller naturen kan utsättas för utan olägenhet av betydelse, som inte får överskridas (eller underskrivas) efter en viss angiven tidpunkt.

Det finns idag miljö kvalitetsnormer för buller, luft och vattenkvalitet. Hur den sökta verksamheten kommer att påverka dessa, utreds och beskrivs i kommande MKB.

8 Förslag på miljökonsekvensbeskrivningens innehåll

En miljökonsekvensbeskrivning kommer att upprättas till ansökan och innehållet kommer att utgå från Länsstyrelsens bedömning om betydande eller icke betydande miljöpåverkan.

Förslag på innehållsförteckning i miljökonsekvensbeskrivningen:

1. Icke teknisk sammanfattning
2. Inledning
3. Administrativa uppgifter
4. Avgränsningar
5. Verksamhetsbeskrivning
6. Lokalisering
 - a. Förordad lokalisering; omgivningsförhållanden, planförhållanden, natur- och kulturmiljö m.m.
 - b. Motivering till förordad lokalisering
 - c. Alternativa utformningar
 - d. Nollalternativ – konsekvenser av att verksamheten inte kommer till stånd
7. Miljökonsekvenser – förutsättningar och konsekvensbedömning
 - a. Utsläpp till vatten

14(15)

SAMRÅDSUNDERLAG
2018-12-10

TILLSTÅNDSANSÖKAN STORA HÖGA ÅVC

- b. Utsläpp till luft inklusive transporter
 - c. Buller inklusive transporter
 - d. Brand och risk
 - e. Påverkan på mark
 - f. Boendemiljö; damm, lukt och ljus
- 8. Uppfyllnad av miljömål och miljö kvalitetsnormer
 - 9. Uppfyllnad av allmänna hänsynsregler