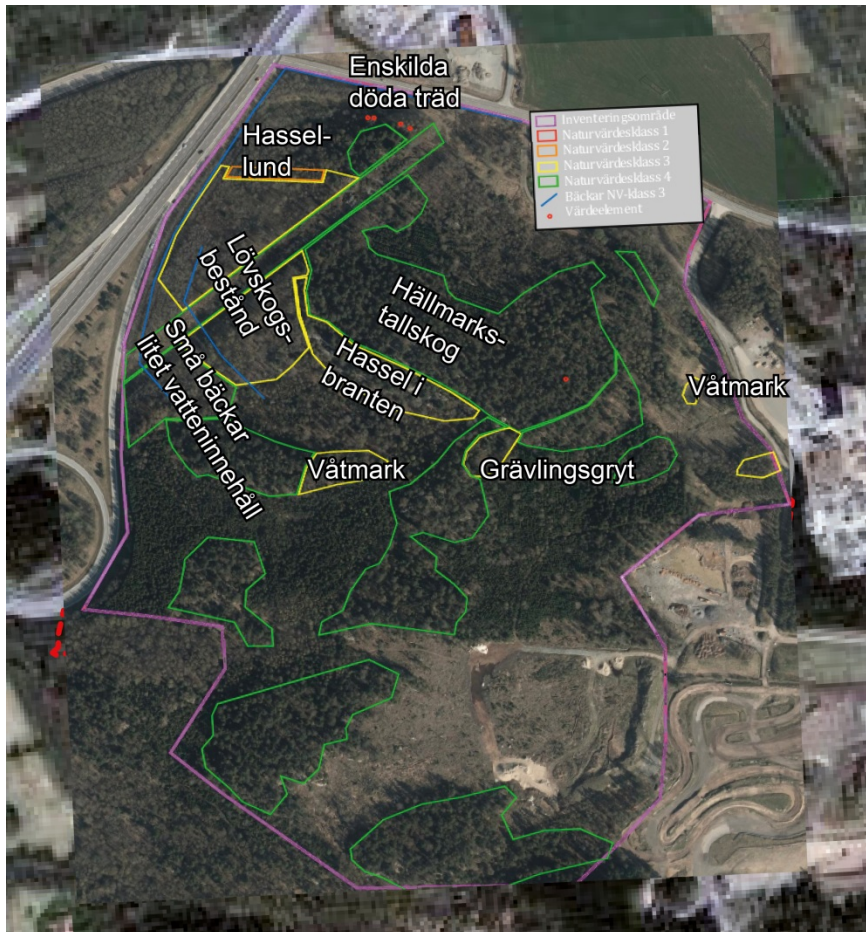


Utdrag ur planbeskrivningen gällande pågående naturvärdesinventering för detaljplan Munckeröd 1:12 m.fl.

Naturmiljö

Förutsättningar



En naturvärdesinventering har utförts inför samrådet av planområdet. I planområdet fanns en hassellund som bedöms ha ett högt naturvärde för naturvården. Den höga klassningen innebär att det förekommer en eller flera rödlistade arter i området och att miljön ofta är svår att eller omöjlig att återskapa.

Flera objekt har större lokala naturvärden. Dessa objekt är av varierande karaktär. På västra sidan av höjden finns ett sammanhängande lövsjöksbestånd. Beståndet övergår i hällmarkstallskog på de högst liggande delarna av höjden. I anslutning till både höjden och den västra sidan ligger en brant med hasselskog. Lokala naturvärden finns också i några partier med sank mark eller våtmark samt ett område med många grävlingssryt. I övrigt är området till största delen bevuxet med produktionsskog, varav en del är totalavverkad.

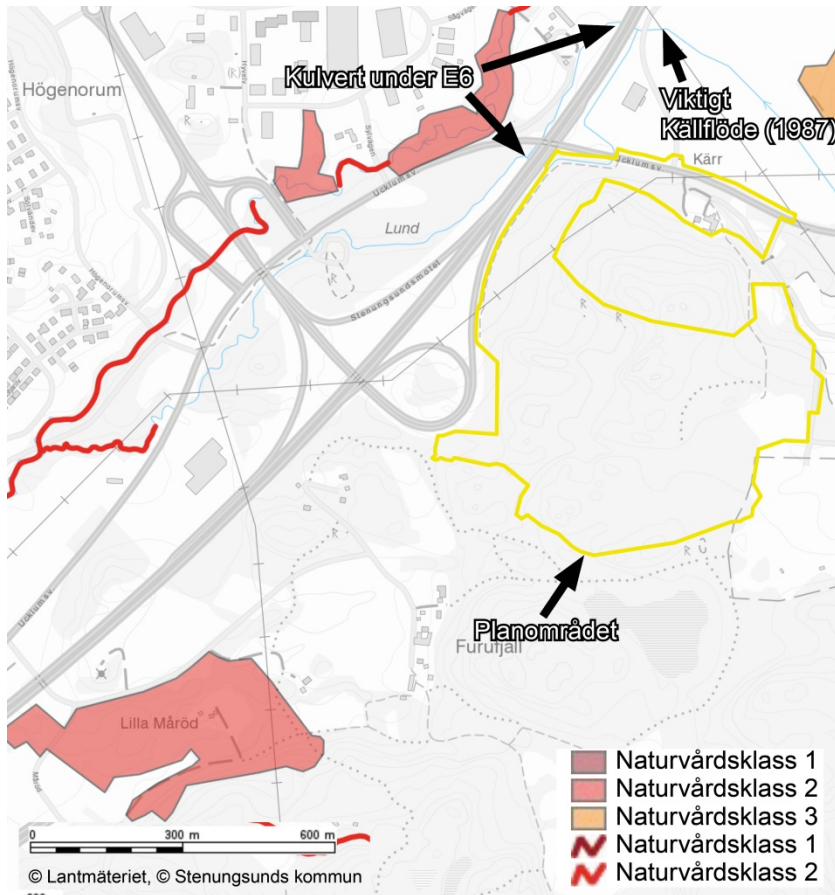
Det pågår arbete med att ta fram ett naturvårdsprogram för hela kommunen. Förslaget, som är på remiss under våren 2016, ska ge en samlad bild av natur och naturvärden i kommunen och visa vilka skyddsvärda arter och miljöer som finns.

Inventerade naturmiljöer i planområdets närhet är bl a Norumsån, som i förslaget getts naturvårdsklass 2, i en skala mellan 1 och 3. I ån finns påtagligt höga biotop- och artvärden med arter som havsöring och ål och ån har därför stor betydelse för den biologiska

mångfalden. De delar av Norumsån med biflöden som har höga naturvärden väster och norr om Ucklumsvägen. Norumsån är också utpekad som ett ekologiskt särskilt känsligt område enligt 3 kap 3 § miljöbalken.

Planområdet avvattnats åt tre håll via diken och bäckar till Norumsåns biflöden.

Annan information om Norumsån står att finna i en naturinventering från 1987 utförd Stenungsunds sportfiskeklubb och fältbiologerna i Stenungsund. Inventeringen är utförd innan



väg E6 byggdes ut i till motorväg. I rapporten påvisas att ån är känslig för utsläpp, särskilt sommartid. Enstaka utsläpp av orenat avloppsvatten har orsakat fiskdöd på enskilda delsträckor. Störningar som påverkar havsöringens lek är extra känsligt.

Friluftsområdet Furufjäll som gränsar till planområdet i söder har enligt en kartläggning 2008 utförd av Skogsstyrelsen, sammanhängande skogsmarker av ”höga sociala värden”. Naturen på Furufjäll är mer varierad med barr- och lövskog samt torr- och våtmarker med växlande flora och fauna.

Planförslaget

Hassellunden som bedömdes ha ett högt naturvärde kommer delvis tas bort då industrivägen genom området går igenom naturvärdesområdet. Vägen förläggs dock i naturvärdesområdets västra del så att så stor del sammanhängande del som möjligt bibehålls.

Verksamhetsområdena som lagts ut på höjdens västra sida avpassas också på ett sådant vis att Hassellunden berörs i så liten grad som är möjligt. Det innebär att den stenvägg som bildar gränsen för naturvärdesområdet blir verksamhetsytornas norra gräns.

Inom planområdet kommer flera områden med lokal betydelse för naturvärden tas bort och ersättas av verksamhetsytor. Flera ytor kommer också sparas undan helt eller delvis, bland

annat det sammanhängande området med lövskog, hasselskog och hållmarkstallskog som finns centralt i det inventerade området.

Planförslaget medför att de norra delarna av Furufjälls skogsmarker naggas något i kanten av det planerade industriområdet. Detta område ligger utanför Furufjällsområdets kärnområde och kommer inte annat än marginellt beröras av de åtgärder som planeras i området.

För Norumsån, som har betydelse för reproduktion av öring och ål, ska enligt översiktsplanen särskild hänsyn tas till åns status vid prövning av förändringar inom åns närområde. Vilka hänsyn som ska tas är bl a beroende på avståndet från planområdets utflöde till de öringförande bäckarna. Det är av betydelse att flödena i ån kan behållas, då nivåerna särskilt sommartid kan bli låga.

Enligt tillhörande dagvattenutredning ska ingen skillnad ske i vattenföring eller kvalitet på vattnen från de förhållanden som nu råder gällande Norumsån. Åtgärder för att se till att så sker är bland annat att dagvattnet från området infiltreras och fördröjs i naturmark inom planområdet eller i en dagvattendamm inom planområdet.

De konsekvenser den föreslagna utbyggnaden av planområdet kan medföra för natur- och miljöförhållandena i Norumsån med tillflöden, redovisas i MKB:n till detaljplanen. Exempel på åtgärder som minskar eller tar bort risken för påverkan på Norumsån är: uppsamling, sedimentering och infiltrering av dagvattnet från området såväl under projektering av området som då området är färdigutbyggt.