

**SOLGÅRDSTERRASSEN - STENUNGSUND**

**SOLSTUDIER**

Bilaga till planbeskrivning

ANTAGANDEHANDLING

2013-11-28

# SOLSTUDIER

Denna detaljerade solstudie är en bilaga till planbeskrivning för Solgårdsterrassen, Stenungsund 2013-08-12.

Under hela processen med att utveckla Solgårdsterrassen har solstudier parallellt tagits fram för att skapa ljusa lägenheter och solbelysta torg och platser, men också för att studera så att den nya bebyggelsen så lite som möjligt skuggar den omgivande befintliga bebyggelsen.

Solstudierna har resulterat i att vissa delar av den föreslagna nya bebyggelsen har sänkts och/eller flyttats.

För att redovisa tydliga och tillräckligt detaljerade bilder redovisas Solgårdsterrassens etapper separat. Solstudier har genomförts för vår- och höstdagjämning samt midsommardagen för klockan 9, 12, 15 och 17. Solstudierna redovisas såväl i plan som i perspektiv för att visa även topografins och växtlighetens skuggpåverkan på angränsande fastigheter.

Av genomförda studier framgår att enskilda hus i angränsande bebyggelsen påverkas av skuggor på några timmar under de mörka månaderna, när ljuset står som lägst.

De allra flesta närliggande husen får dock ingen förändring i solbelysning.



# SOLSTUDIE ETAPP 1

juni 09.00

Ingen påverkan på omgivande bebyggelse



juni 12.00

Ingen påverkan på omgivande bebyggelse



# SOLSTUDIE ETAPP 1

juni 15.00

Ingen påverkan på omgivande bebyggelse



juni 17.00

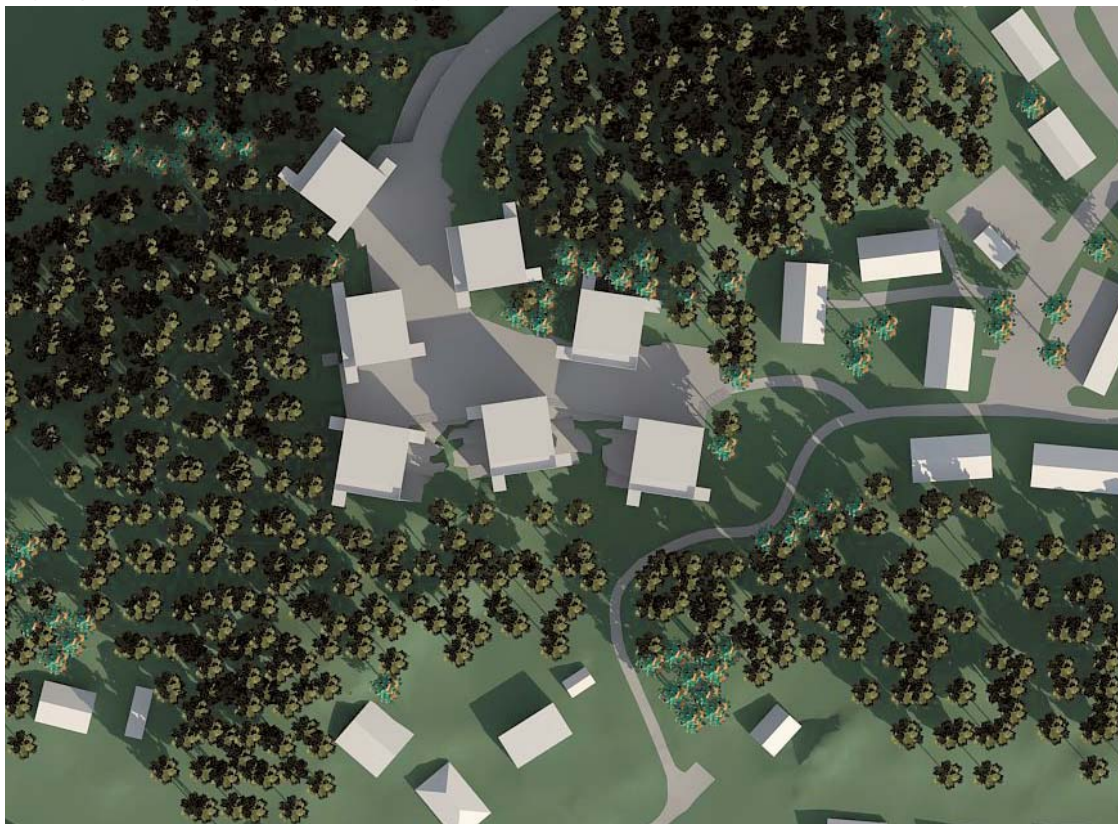
Ett av de befintliga husen ser ut att skuggas, av den föreslagna bebyggelsen, se separata bilder



# SOLSTUDIE ETAPP 1

september 09.00

Ingen påverkan på omgivande bebyggelse



september 12.00

Ingen påverkan på omgivande bebyggelse



# SOLSTUDIE ETAPP 1

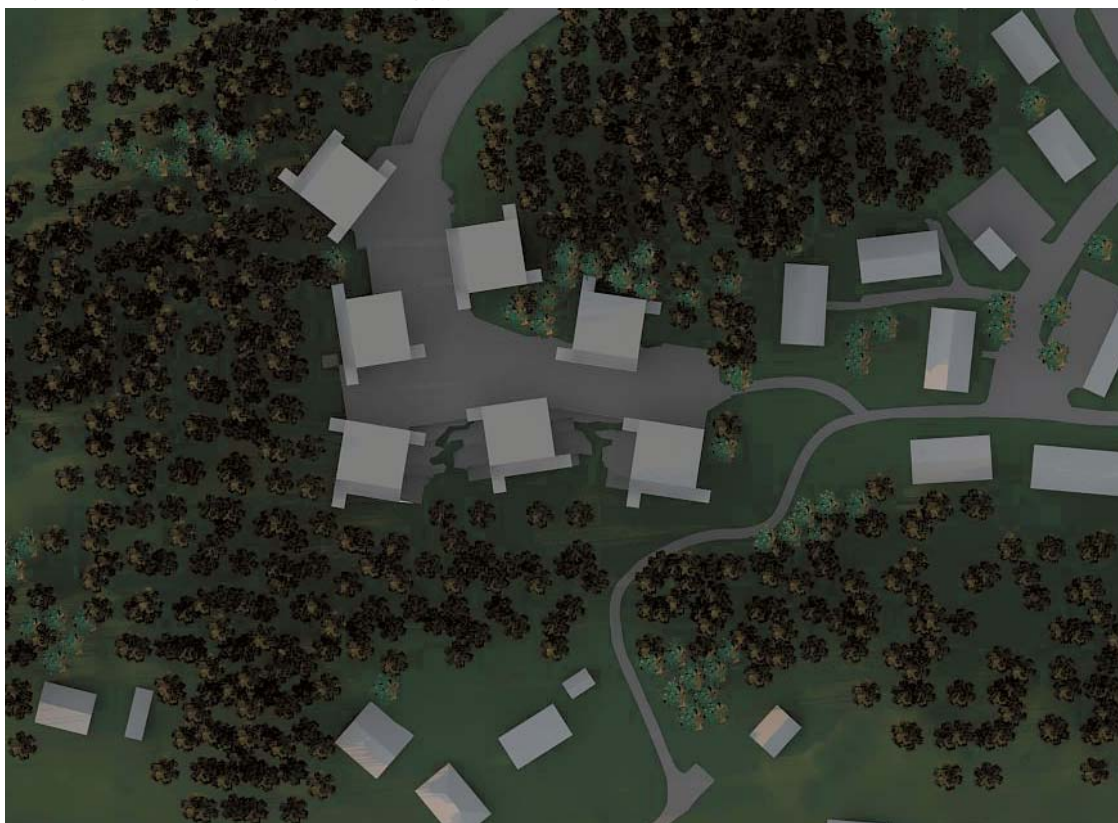
september 15.00

En befintlig byggnad ser ut att påverkas av föreslagen bebyggelse, se separata bilder s.15



september 17.00

Ingen påverkan på omgivande bebyggelse



## SOLSTUDIE ETAPP 2

juni 09.00

Ingen påverkan på omgivande bebyggelse



juni 12.00

Ingen påverkan på omgivande bebyggelse



## SOLSTUDIE ETAPP 2

juni 15.00

Ingen påverkan på omgivande bebyggelse



juni 17.00

Ingen påverkan på omgivande bebyggelse

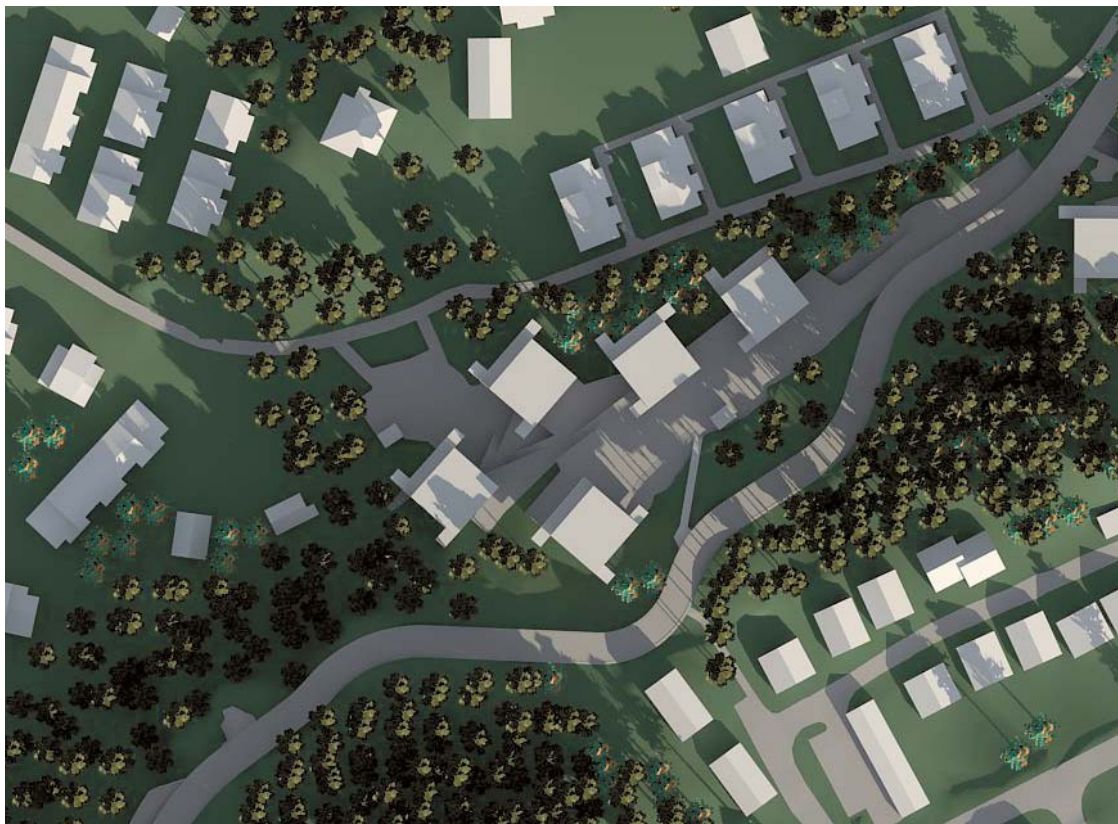




## SOLSTUDIE ETAPP 2

september 09.00

Två befintliga radhusgavlar ser ut att skuggas av föreslagen bebyggelse, se separata bilder s.16



september 12.00

Två befintliga radhusgavlar ser ut att skuggas av föreslagen bebyggelse, se separata bilder s.16



## SOLSTUDIE ETAPP 2

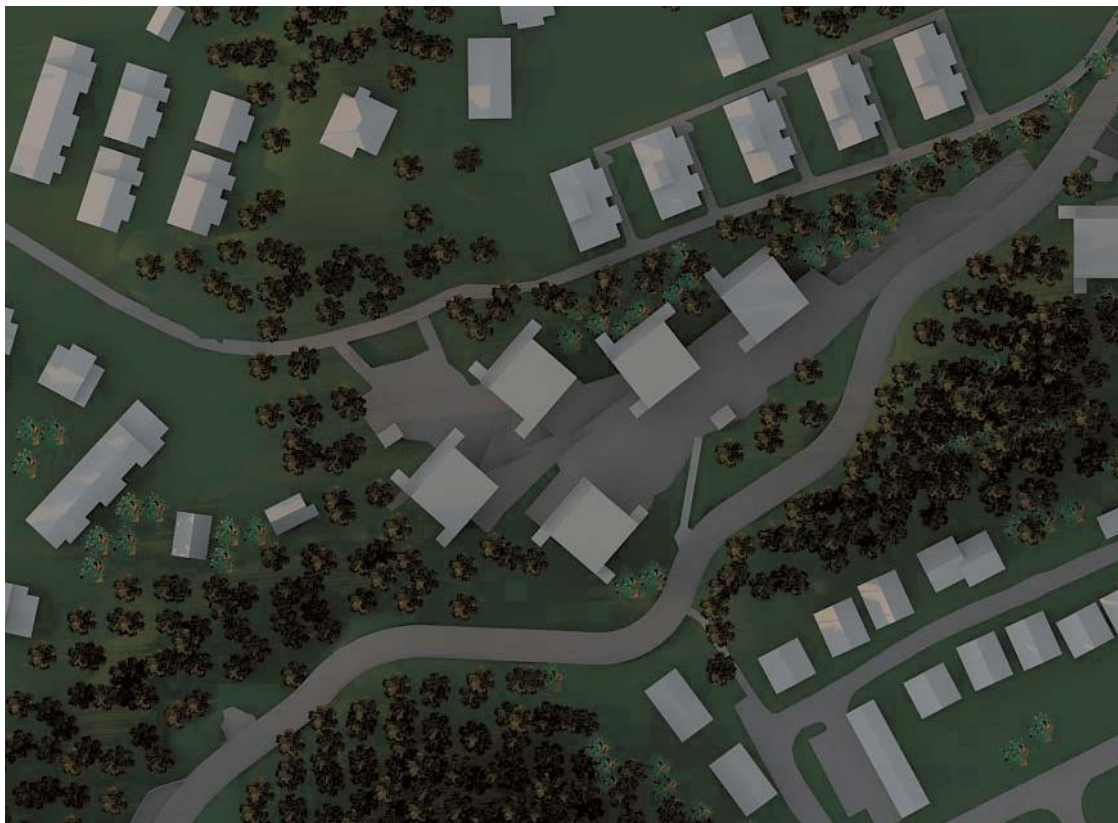
september 15.00

Ingen påverkan på omgivande bebyggelse



september 17.00

Ingen påverkan på omgivande bebyggelse



# SOLSTUDIE ETAPP 3

juni 09.00

Ingen påverkan på omgivande bebyggelse



juni 12.00

Ingen påverkan på omgivande bebyggelse



## SOLSTUDIE ETAPP 3

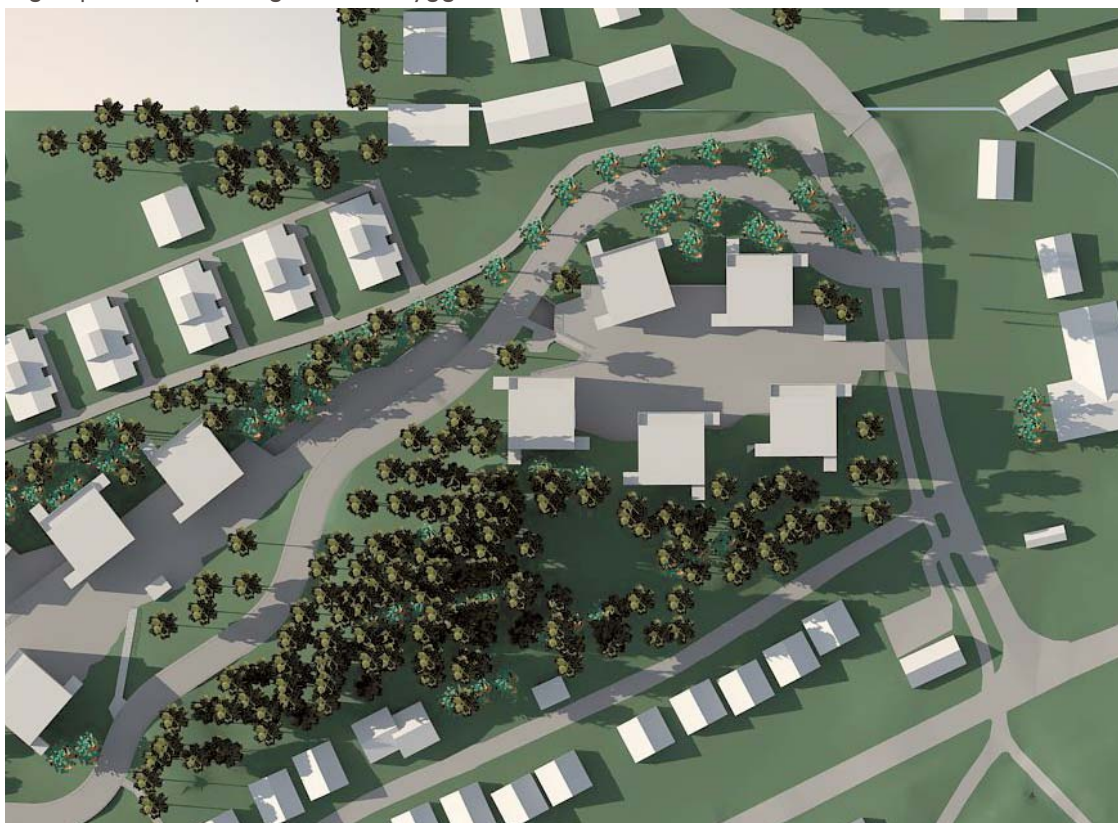
juni 15.00

Ingen påverkan på omgivande bebyggelse



juni 17.00

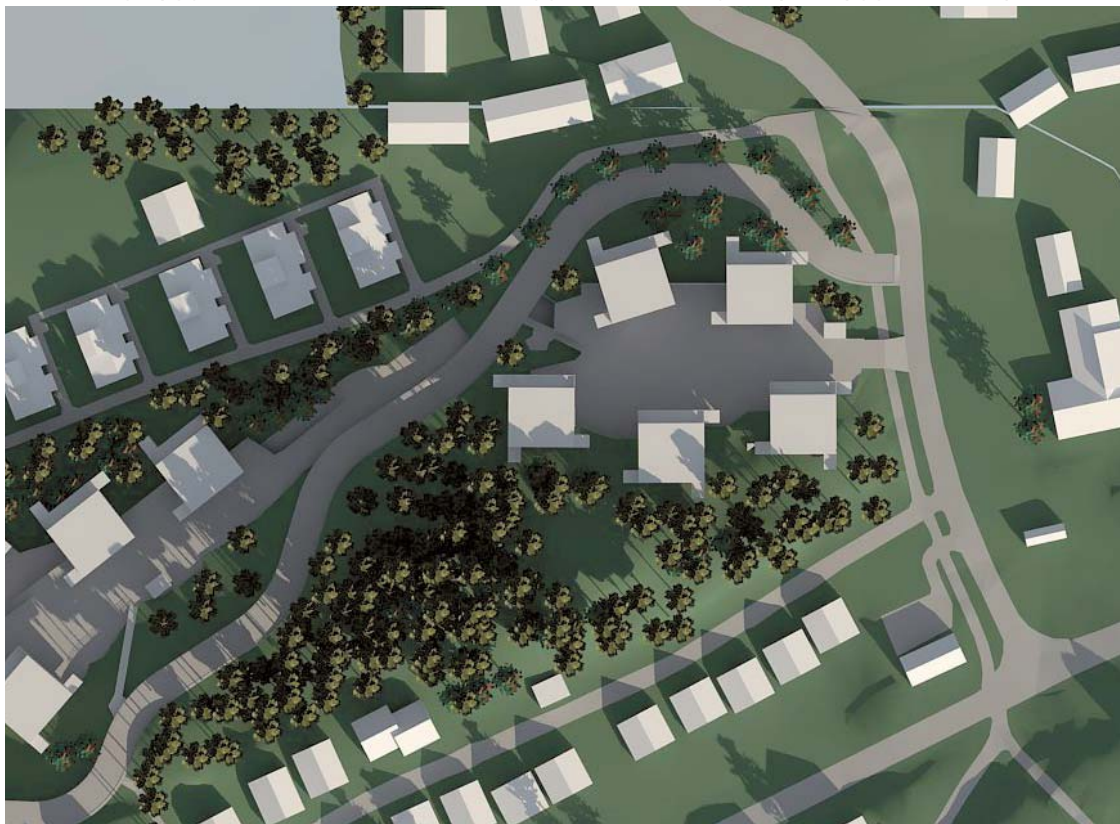
Ingen påverkan på omgivande bebyggelse



## SOLSTUDIE ETAPP 3

september 09.00

En befintlig byggnad ser ut att beröras av skugga från föreslagen ny bebyggelse, se separata bilder s.17



september 12.00

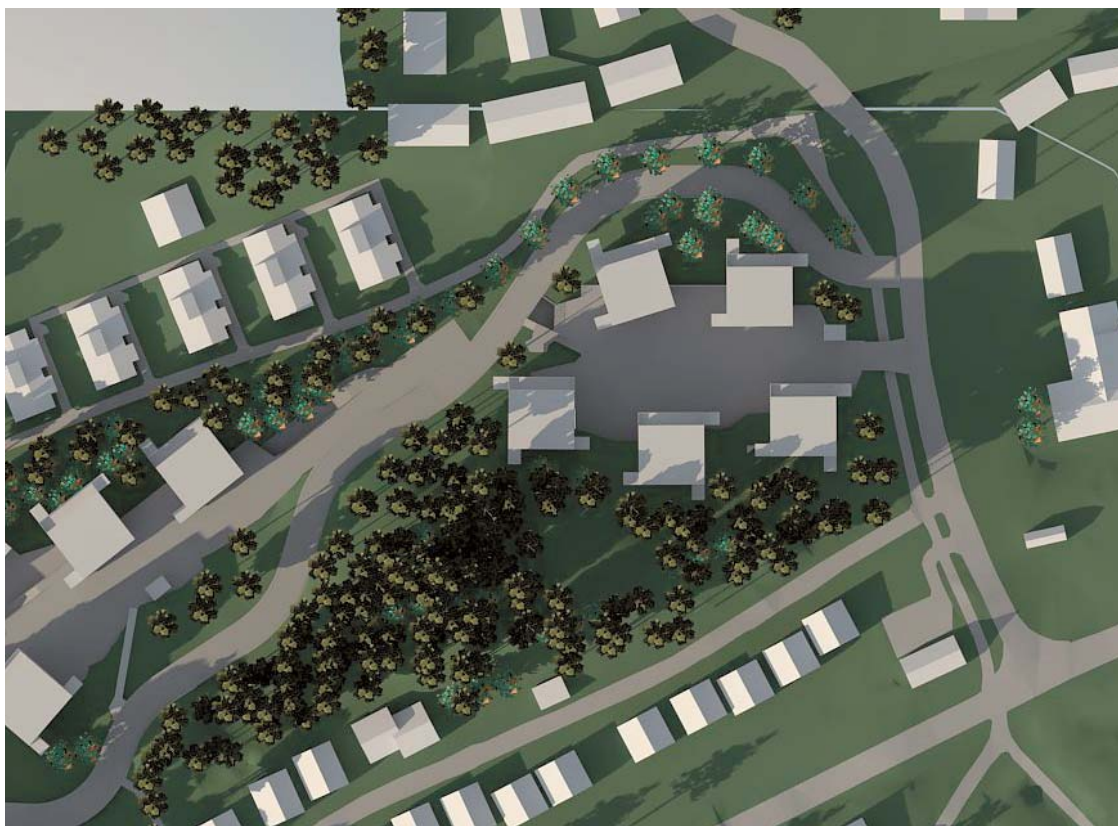
Ingen påverkan på omgivande bebyggelse



## SOLSTUDIE ETAPP 3

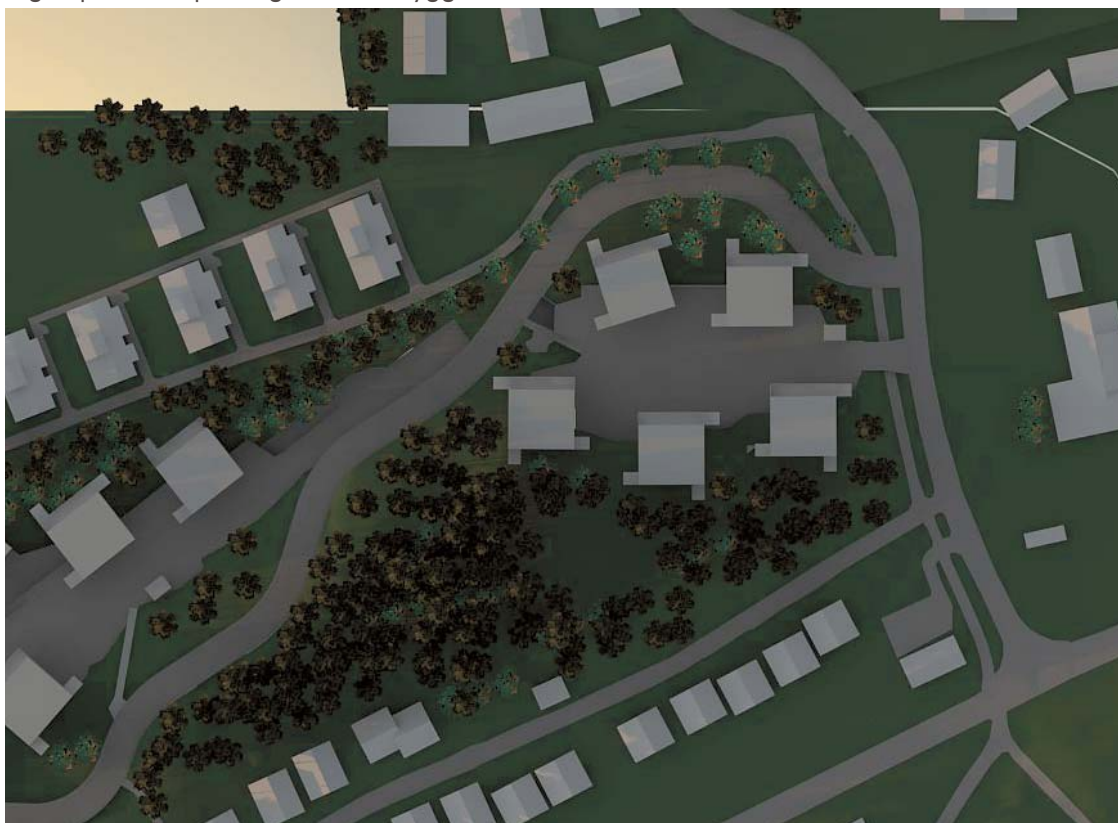
september 15.00

Hus på andra sidan av Parkerväg berörs av skugga från föreslagen ny bebyggelse, se separata bilder s.17



september 17.00

Ingen påverkan på omgivande bebyggelse

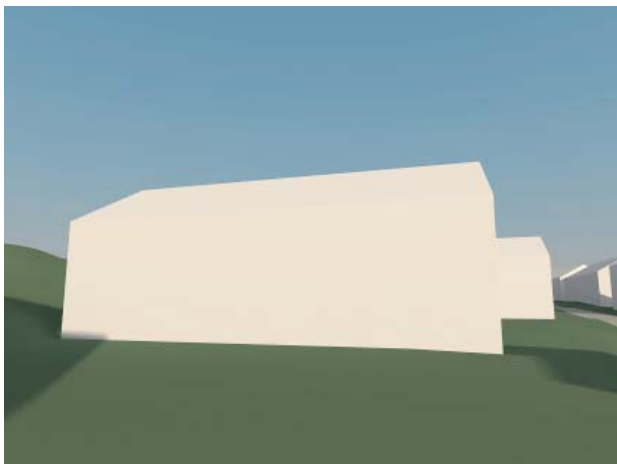


## SOLSTUDIER

För att säkerställa en minimal påverkan av den nya bebyggelsen på den befintliga bebyggelsen, har 5x2 perspektiv tagits fram då det är svårt att bara betrakta skuggbilderna ovanifrån. Varje perspektiv redovisas med och utan träd.

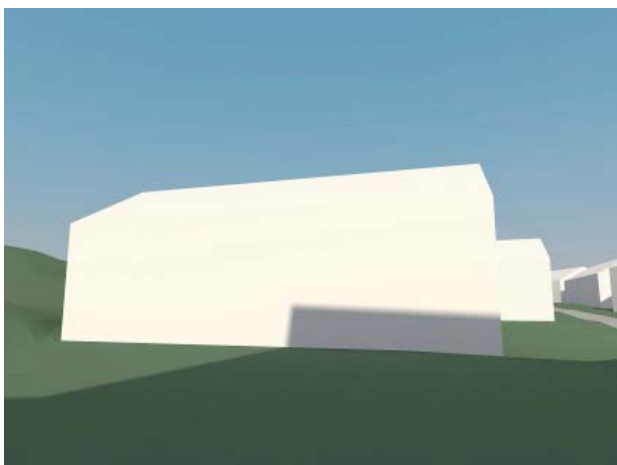
I etapp 1 har två tidpunkter studerats.

I samband med vår- och höstdagjämning, där två perspektiv tagits fram som visar om och hur befintlig byggnad vid Nytorpshöjden skuggas klockan 15. Det man ser är att byggnaden endast tangeras av skuggan från den föreslagna nya bebyggelsen men att befintliga träd skuggar byggnaden något.



Etapp 1 Fastighet vid Nytorpshöjden höstdagjämning kl 15.00 med och utan träd

Vid midsommar klockan 17. Det man ser är att marken framför byggnaden skuggas något av den föreslagna nya bebyggelsen. De befintliga träden skuggar marken och byggnaden.



Etapp 1 Fastighet vid Nytorpshöjden midsommar kl 17.00 med och utan träd

## SOLSTUDIER

I etapp 2 har i samband med vår- och höstdagjämning tagits fram fyra perspektiv från klockan 9 och klockan 12 med och utan träd, som visar hur befintliga radhus vid Nytorpsbacken delvis skuggas av den föreslagna nya bebyggelsen.

På perspektiven från klockan 9 vid vår- och höstdagjämningen ser man hur två radhus tangeras av den föreslagna nya bebyggelsens skugga och att de befintliga träden skuggar alla de befintliga radhusen med omgivande mark.

På perspektiven från klockan 12 vid vår- och höstdagjämning ser man hur tre gavlar på de befintliga radhusen skuggas något av den nya föreslagna bebyggelsen och att de befintliga träden skuggar gavlarna.



Etapp 2 Fastighet vid Nytorpsbacken höstdagjämning kl 9.00 med och utan träd



Etapp 2 Fastighet vid Nytorpsbacken höstdagjämning kl 12.00 med och utan träd



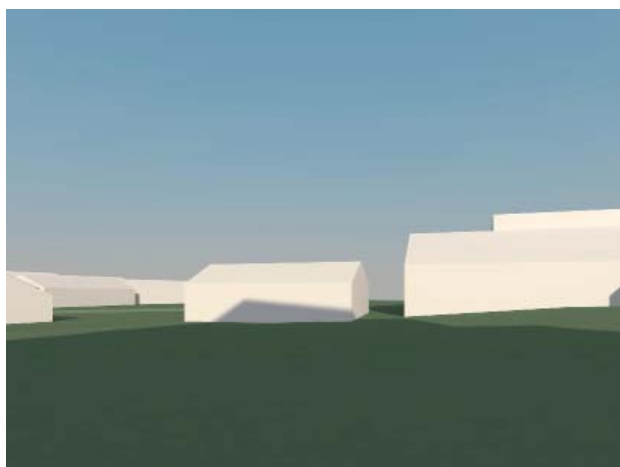
## SOLSTUDIER

I etapp 3 har i samband med vår- och höstdag jämning tagits fram ett perspektiv som visar hur befintligt radhus vid Nytorpsbackens gångväg som visar hur befintligt radhus och uteplats skuggas klockan 12.



Etapp 3 Fastighet vid Nytorpsbacken höstdagjämning kl 9.00 med och utan träd

I etapp 3 har i samband med vår- och höstdag jämning tagits fram ett perspektiv som visar hur befintlig byggnad öster om Parkersväg skuggas klockan 15. Byggnaden berörs något.



Etapp 3 Fastighet öster om Parkersväg vår- och höstdagjämning kl 15.00 med och utan träd